



**Wywiad
z Marszałkiem Województwa
Lubuskiego Marcinem Jabłońskim**

(str. 6-7)



AGENCJA ROZWOJU REGIONALNEGO S.A.

LUBUSKI FUNDUSZ POŻYCZKOWY

atrakcyjne
pożyczki
dla
przedsiębiorstw

POŻYCZKI DLA PRZEDSIĘBIORCÓW
PROWADZĄCYCH DZIAŁALNOŚĆ
ZGODNIE Z PRAWEM POLSKIM.

OPROCENTOWANIE STAŁE W CAŁYM
OKRESIE TRWANIA POŻYCZKI.



Agencja Rozwoju Regionalnego S.A.
65-001 Zielona Góra, ul. Chopina 14
tel.: 68 329 78 31 68 329 78 52, 51
fax: 68 329 78 39, 68 325 38 88
e-mail: f.pozyczkowy@region.zgora.pl
www.region.zgora.pl

„Fundusze Europejskie dla rozwoju lubuskiego”



**PROGRAM
REGIONALNY**
NARODOWA STRATEGIA SPÓJNOŚCI



LRPO
2007-2013
LUBUSKI
REGIONALNY
PROGRAM
OPERACYJNY

UNIA EUROPEJSKA
EUROPEJSKI FUNDUSZ
ROZWOJU REGIONALNEGO



Projekt współfinansowany przez Unię Europejską ze środków Europejskiego Funduszu Rozwoju Regionalnego w ramach Lubuskiego Regionalnego Programu Operacyjnego na lata 2007-2013

Szanowni Państwo

Bieżący numer „Głosu Przedsiębiorcy” to nasza mała rocznica. Jesteśmy bowiem z Państwem już pełne dwa lata! Gdy przystępowaliśmy do tworzenia gazety skierowanej do przedsiębiorców zastanawialiśmy się, w jakim stopniu zaproponowana formuła znajdzie Państwa uznanie. Zainteresowanie i ciepła reakcja z Waszej strony pokazują, że nasza inicjatywa była słuszna. Dziękując za dotychczasową współpracę zapraszam do lektury kolejnych numerów „Głosu Przedsiębiorcy”.

W minionym miesiącu Izba wspólnie z Urzędem Marszałkowskim Województwa Lubuskiego zorganizowała konferencję otwierającą projekt „Budowa Lubuskiego Systemu Innowacji”. Temat jakże ważki w obliczu pędzącego wokół nas postępu technologicznego niemal w każdej dzie-

zynie życia. Nasze województwo w sferze innowacji prezentuje się jak dotąd słabo na tle innych regionów kraju. Wszyscy zdajemy sobie sprawę jak trudnym i „kosztochłonnym” zadaniem jest wprowadzanie nowych rozwiązań w codziennej działalności gospodarczej. Konferencja pokazała jednak, że istnieją duże możliwości wykorzystania zewnętrznych źródeł finansowania dla tego typu inwestycji. Warto spożytkować nadarżającą się okazję i sięgnąć zarówno po środki pomocowe jak i zgłosić się do wyspecjalizowanych placówek badawczo-rozwojowych (już także w województwie lubuskim), które mogą wspomóc nasze dążenia do modernizacji procesów zachodzących w naszych firmach.

Lubuskie otrzyma awansem blisko 220 mln zł z rządowej rezerwy budżetowej. To nagroda dla naszego województwa za sprawne wykorzystanie dotychczasowych środków. O tym i o wielu innych ważnych dla naszego



regionu sprawach rozmawiamy z Marszałkiem Województwa Lubuskiego Marcinem Jabłońskim w niniejszym numerze „GP”. Zapraszam więc do ciekawej lektury.

Jerzy Korolewicz
Prezes ZIPH

W NUMERZE



6-7

Wywiad z Marcinem Jabłońskim
– Marszałkiem Województwa Lubuskiego

Wsparcie dla innowacji
– relacja z konferencji „Budowa Lubuskiego Systemu Innowacji”



8

Lubuscy Liderzy Biznesu 2009

- prezentacja



9-12

Metamorfoza to nie tylko zmiana

– relacjonuje Sylwia Majewska



14-15

Wydawca: Zachodnia Izba Przemysłowo-Handlowa w Gorzowie Wlkp.
Redakcja: Tomasz Molski (redaktor naczelny), Jarosław Libelt (redaktor numeru), Robert Nowicki (skład komputerowy).
Współpracownicy: Małgorzata Szkwarek, Stanisław Owczarek, Kamila Szwajkowska, Agnieszka Zabrzaska.
Druk: Wydawnictwo „In Plus”
Adres: 66-400 Gorzów Wielkopolski, ul. Nowa 5
tel. 095 739-03-12, e-mail: marketing@ziph.pl, www.ziph.pl

GŁOS
PRZEDSIĘBIORCY

◁ 17 września weszły w życie nowe przepisy przygotowane przez resort pracy, dotyczące zasad zatrudniania osób bezrobotnych na staż. Obecnie liczba stażystów u danego pracodawcy **nie może przekraczać liczby zatrudnionych** przez niego pracowników (w przeliczeniu na pełny wymiar czasu pracy). Ważną zmianą jest również wprowadzenie **limitu odbywanych staży przez jedną osobę**. Bezrobotny nie może mieć ponownie stażu u tego samego pracodawcy na tym samym stanowisku pracy, na którym wcześniej odbywał staż, przygotowanie zawodowe w miejscu pracy lub przygotowanie zawodowe dorosłych.



◁ Od września 2009r. Agencja Rozwoju Regionalnego S.A. wdraża na zlecenie Polskiej Agencji Rozwoju Przedsiębiorczości kolejne działania, w ramach Programu Operacyjnego Innowacyjna Gospodarka w województwie lubuskim: 1.4 - 4.1 „Wsparcie na prace badawcze i rozwojowe oraz wdrożenie wyników tych prac”.

◁ 28 września ZIPH gościła w Gorzowie Wlkp. przedstawiciela Unii Izby Łąby/Odry Svena Erichsona. Wizyta miała na celu omówienie szczegółów organizowanego w dniach 19-20 października br. w Gorzowie Wlkp. Walnego Zgromadzenia Członków Unii Izby Łąby/Odry.

◁ 2 października w siedzibie ZIPH odbyło się spotkanie Dyrektora Izby Stanisława Owczarka z przedstawicielami Północnej Izby Gospodarczej w Szczecinie. Tematem rozmów była możliwa współpraca obu Izby przy realizacji wspólnych projektów finansowanych ze środków UE.

◁ 2 października w siedzibie Izby odbyły się bezpłatne konsultacje dla przedsiębiorców oraz osób zamierzających uruchomić własną działalność gospodarczą. Dyżur pełnił Pan Artur Maguliszyn z Agencji Rozwoju Regionalnego w Zielonej Górze.

◁ 5 października w biurze Izby odbyło się spotkanie władz ZIPH z Esterą Lindner Kuhlmann, przedstawicielką Niemiecko-Polskiego Eurocentrum z Forst. Podczas spotkania omówiono możliwości współpracy obu instytucji w zakresie realizacji polsko-niemieckich projektów transgranicznych dla przedsiębiorców z obu stron Odry.

Wykorzystać szansę

Blisko 50 przedsiębiorców zgromadziło szkolenie dotyczące wykorzystania środków w ramach Programu Operacyjnego Innowacyjna Gospodarka, które odbyło się 22 września w Wojewódzkiej i Miejskiej Bibliotece Publicznej w Gorzowie Wlkp.

Organizatorem zajęć był Główny Punkt Informacyjny Ministerstwa Rozwoju Regionalnego oraz Lubuski Punkt Informacji Europejskiej Europe Direct we współpracy z Zachodnią Izłą Przemysłowo-Handlową.

Szkolenie miało na celu zachęcenie przedsiębiorców z naszego regionu do zintensyfikowanego korzystania z krajowych programów operacyjnych. Zajęcia poprowadziła Pani Katarzyna Chmiel – dyrektor Biura Samorządu w Gorzowie Wlkp., a w tematykę uczestników szkolenia wprowadziła Pani Agnieszka Mikołajska z Agencji Rozwoju Regionalnego SA. w Zielonej Górze – instytucji wdrażającej PO IG w Lubuskiem.

Podczas spotkania omówiono trzy działania: 6.1. „Promocja eksportu” – dotycząca dotacji na projekty mające na celu wejście na nowe rynki i wzmocnienie pozycji konkurencyjnej przedsiębiorstwa na rynkach

zagranicznych; Działanie 8.1., w ramach którego można uzyskać wsparcie na świadczenie usług drogą elektroniczną (usług cyfrowych), w tym wytworzenie produktów cyfrowych niezbędnych do realizacji takich świadczeń oraz Działanie 8.2., które dotyczy przedsięwzięć o charakterze zarówno technicznym (informatycznym), jak i organizacyjnym, które prowadzą do realizacji procesów biznesowych w formie elektronicznej, obejmujących trzy lub więcej przedsiębiorstw.

Szczegółową informację o możliwościach wykorzystania źródeł finansowania udziela Biuro Samorządu Województwa w Gorzowie Wlkp. przy ul. Jagiellończyka 8. Natomiast pomoc praktyczną w wypełnianiu dokumentacji projektowej w ramach Innowacyjnej Gospodarki udziela Agencja Rozwoju Regionalnego w Zielonej Górze przy ul. Chopina. Tam też można składać wnioski w ramach tegoż Programu.

Tomasz Mołski



Nauka i biznes

25 września w Zachodnim Centrum Innowacji w Gorzowie Wlkp. odbyła się konferencja podsumowująca projekt „Możliwości praktycznej współpracy gospodarki i nauki w Gorzowie Wlkp.”

W e współczesnym świecie uczelnia uzyskuje pełnie swej akademickości, kiedy stwarza warunki do wykorzystania wiedzy, potencjału intelektualnego oraz zapału młodych ludzi. Przedsiębiorczość akademicka jest niezbędnym elementem współpracy nauki z gospodarką. Realizowanie pomysłów w ramach działalności gospodarczej jest szansą na realny i efektywny transfer wiedzy. Przyczyni się to do wzrostu innowacyjności i potencjału ekonomicznego regionu, w którym dana jednostka funkcjonuje. Uczelnia, która udostępni młodym ludziom okazję do wprowadzenia swoich osiągnięć w życie, może uczynić z komercjalizacji badań naukowych swoje źródło dochodów. To również najlepsza weryfikacja dostosowania kształcenia do potrzeb gospodarki. Dlatego też sukces ekonomiczny społeczności akademickiej jest istotnym elementem zarówno dla uczelni, jak i gospodarki w regionie.

Próbę połączenia dokonań nauki i biznesu podjęła w swoim projekcie Zachodnia Izba Przemysłowo-Handlowa. Od początku br. roku przeprowadziła szereg spotkań ze studentami i pracownikami naukowymi gorzowskich uczelni na temat możliwości współpracy z przedsiębiorcami naszego regionu. Następnie zorganizowane zostały szkolenia dla młodych osób chcących założyć własną działalność gospodarczą. Dwa dziesiąta wytypowanych osób podzielonych zostało na dwie grupy. Łącznie każda z nich odbyła 48 godzin szkoleń na temat m.in. zasad rejestracji i prowadzenia firm powiązanych z uczelniami, umiejętności społecznych i pozyskiwania źródeł finansowania swojej działalności. Jednocześnie uczestnicy mogli skorzystać z bezpłatnych usług doradczych, a co miesiąc mieli okazję spotkać się z przedsiębiorcami regionu gorzowskiego



podczas tzw. giełd kooperacyjnych. Część z uczestników odbyła również miesięczne staże w firmach.

Konferencja podsumowująca, w której udział wzięli przedstawiciele Urzędu Miasta, gorzowskich uczelni i przedsiębiorcy miała za zadanie przede wszystkim wskazać efekty i określić trudności ograniczające współpracę. Ma to pomóc Izbie w udoskonaleniu w przyszłości podobnego przedsięwzięcia, tym razem opartego o całe województwo lubuskie. Dlatego też niezwykle ważne okazało się wskazanie barier, które występują zarówno po stronie uczelni jak i przedsiębiorców. Jako główne wskazywano przede wszystkim: niedostosowanie kierunków kształcenia, brak środków finansowych i know how w tym względzie. Uczestnicy byli jednak zgodni, że wysiłkiem wszystkich zainteresowanych można doprowadzić do stworzenia odpowiednich warunków, które z pewnością ułatwią współpracę przedsiębiorców z jednostkami naukowymi.

Tomasz Molski

◁ Miasto Gorzów Wlkp. otrzymało certyfikat „Gmina Fair Play 2009” – Certyfikowana Lokalizacja Inwestycji. Gminy otrzymują wyróżnienie za promowanie przejrzystych relacji z przedsiębiorcami i społecznością lokalną, dobrą współpracę z biznesem, sprzyjanie inwestorom oraz za dbałość w wypracowaniu odpowiednich standardów obsługi przedsiębiorców przez wprowadzenie stosownych zmian w wewnętrznej organizacji pracy. Wyróżnione samorządy promują ponadto inwestycje przyjazne środowisku i osobom niepełnosprawnym oraz przestrzegają zasad rzetelności i uczciwości w relacjach z przedsiębiorcami. Organizatorem konkursu, afiliowanego przy Krajowej Izbie Gospodarczej, jest fundacja Instytut Badań nad Demokracją i Przedsiębiorstwem Prywatnym.



◁ Zachodnia Izba Przemysłowo-Handlowa we współpracy z Krajową Izbą Gospodarczą organizuje w Gorzowie Wlkp. spotkanie informacyjne na temat „Zarządzania Własnością Intelektualną”. Głównym celem projektu ZWI jest wzrost innowacyjności i konkurencyjności polskich przedsiębiorstw przez popularyzację wśród nich wiedzy na temat metod, możliwości i korzyści wynikających z zarządzania własnością intelektualną. Zajęcia planowane są na koniec października br. Informacje na temat spotkania można uzyskać pod numerem tel. (95) 739-03-12.

◁ 22 października w Ośnie Lubuskim odbędzie się posiedzenie Rady Zachodniej Izby Przemysłowo-Handlowej.

◁ Od 2 do 5 grudnia 2009 r. we Frankfurcie nad Menem odbędzie się 16 edycja Targów „EuroMold” - najważniejszych targów branż narzędziowej i formierskiej, wzornictwa i projektowania produktów, podczas których zaprezentowane zostaną najnowsze osiągnięcia i innowacje z ww. dziedzin. Gośćmi będą przedstawiciele wszystkich ogniw łańcucha technologicznego: projektanci, producenci, przetwórcy, poddostawcy i użytkownicy. Koordynatorem projektu po stronie polskiej jest firma: WINIARSKI Poland Germany Consult, tel. +49 30 21 96 60 38, E-mail: info@de.winiarski.eu



Projekt współfinansowany przez Unię Europejską w ramach Europejskiego Funduszu Społecznego



Szybko zainwestować środki

Wywiad z Marcinem Jabłońskim, Marszałkiem Województwa Lubuskiego



- Co uważa Pan za kluczowe dla rozwoju województwa lubuskiego w najbliższych latach?

- Województwo Lubuskie stawia na rozwój biznesu i gospodarki opartej na wiedzy. W ramach Lubuskiego Regionalnego Programu Operacyjnego na lata 2007 – 2013 (LRPO) zdefiniowano oś priorytetową, „*Stymulowanie wzrostu inwestycji w przedsiębiorstwach i wzmocnienie potencjału innowacyjnego*”, która w całości ma służyć wzmocnieniu lubuskich podmiotów gospodarczych oraz budowania wzajemnych relacji pomiędzy nauką a biznesem. Stawiamy jednak nie tylko na rozwój samego biznesu, wspieramy również inwestycje z zakresu szeroko rozumianej infrastruktury transportowej, ochrony środowiska czy edukacji sportowej. Suma tych

działań powinna przyczynić się do rozwoju naszego regionu.

- Co stanowi dla naszego regionu największe zagrożenie kryzysowe w kontekście aktualnej sytuacji gospodarczej?

- Spowolnienie gospodarcze jest poważnym zagrożeniem dla kondycji ekonomicznej wielu lubuskich firm. Rząd podjął szereg działań mających na celu jego minimalizację, chociażby poprzez przyjęcie pakietu antykryzysowego. Również w województwie lubuskim podejmujemy działania, które będą nie tylko ważnym elementem strategii przeciwdziałania kryzysowi, ale również rozwoju gospodarki. Lubuski Regionalny Program Operacyjny (LRPO) w obliczu społecznych obaw związanych z kryzysem eko-

nomicznym jest niewątpliwie silnym impulsem ożywiającym gospodarkę. Dysponując kwotą 439 173 096 euro zależy nam na tym, aby w jak najszybszym czasie zainwestować w rozwój regionu środki płynące z Unii Europejskiej. Właśnie w tym okresie podpisuje umowy z Beneficjentami w ramach zakończonych konkursów i listy indykatywnej czyli zestawienia kluczowych projektów. Kumulacja podpisywanych umów o dofinansowanie z Beneficjentami jest gwarantem tego, że w najbliższych tygodniach i miesiącach lubuskie firmy i samorządy otrzymają kilkusetmilionowe unijne wsparcie. Projekty, które otrzymają dofinansowanie wpisują się w strategię rozwoju województwa lubuskiego, a co za tym idzie stanowią ważny impuls rozwoju regionu.



- **W ostatnich dniach mieliśmy do czynienia z akcją promocyjną Środkowoeuropejskiego Korytarza Transportowego, który miałby przebiegać przez nasz region. Co może zyskać województwo lubuskie dzięki temu projektowi?**

- Środkowoeuropejski Korytarz Transportowy to projekt gigantycznego połączenia komunikacyjnego, który ma docelowo pozwolić na szybki transport towarów z krajów skandynawskich - przez Polskę i Czechy - do wybrzeża Adriatyku. Jest to niezwykle ważny szlak komunikacyjny dla Polski łącząc jednocześnie kraje skandynawskie i południe Europy. Utworzenie korytarza biegnącego przez nasz region, zwiększy dostępność oraz kompletność szlaków komunikacyjnych o charakterze transeuropejskim. Taka sieć stanowi ważny element integralności Europy jako całości, dlatego jego utworzenie będzie znaczącym elementem rozwoju także Polski zachodniej w tym naszego regionu.

- **Urząd Marszałkowski zainicjował ostatnio projekt pt. „Budowa Lubuskiego Systemu Innowacji”. W tej dziedzinie nasz region ma jeszcze sporo do zrobienia. W jaki sposób Urząd Marszałkowski chce wesprzeć przedsiębiorców?**

- Podstawowym celem Lubuskiej Regionalnej Strategii Innowacji (LRSI) jest wzrost konkurencyjności w wymiarze krajowym i europejskim oraz określenie warunków sprzyjających kształtowaniu postaw proinnowacyjnych w województwie lubuskim. Budowa systemów informacyjnych z siecią współpracy pomiędzy instytucjami samorządu terytorialnego województwa (na czele z Urzędem Marszałkowskim), a instytucjami i organizacjami publicznymi i prywatnymi regionu w obszarze nowych technologii i innowacji, umożliwią permanentny rozwój i sukces województwa. Ważnym warunkiem sukcesu i rozwoju regionu jest odpowiednia polityka władz samorządowych wszystkich szczebli, które organizują swoje działania na podstawie odpowiednich strategii rozwoju gminy, powiatu, województwa, strategii sektorowych: ochrony środowiska, transportu, innowacji, itp., gdzie polityka innowacyjna staje się aktualnie prio-

rytetem numer 1. Jego realizacja jest możliwa poprzez wspieranie przedsiębiorczości i aktywności innowacyjnej firm przy wykorzystaniu potencjału naukowego oraz środków europejskich. Takie działania przyczynią się do budowania gospodarki opartej na wiedzy, która ma fundamentalne znaczenie dla wzrostu innowacyjności i konkurencyjności polskiej gospodarki oraz rozwoju społeczeństwa informacyjnego.

- **Województwo lubuskie, dynamicznie i sprawnie wdraża Lubuski Regionalny Program Operacyjny o czym świadczy zaangażowanie kolejnych 221 mln zł na jego realizację w tym roku. Pokazuje to ogromną dynamikę wydatkowania środków. Co oznacza to dla przedsiębiorców?**

- Decyzją Ministra Finansów uruchomiono 221893684,00 PLN z rezerwy budżetu państwa z przeznaczeniem na realizację projektów w ramach LRPO w województwie lubuskim. Dzięki tym środkom mamy możliwość szybszego wydatkowania zakontraktowanych środków na projekty zaakceptowane do realizacji przez Zarząd Województwa Lubuskiego.

Dla przedsiębiorców oznacza to płynność finansową oraz możliwość realizacji zamierzeń inwestycyjnych realizowanych w ramach Lubuskiego Regionalnego Programu Operacyjnego na lata 2007-2013, które zminimalizują zagrożenie kryzysem gospodarczym

w naszym regionie. Wsparcie jest realizowane w postaci dotacji na unowocześnienie sprzętu, rozbudowę i wprowadzenie nowoczesnych rozwiązań logistycznych i technologicznych do lubuskich firm.

- **Mija trzeci rok perspektywy finansowej LRPO 2007-2013. Jak podsumował by Pan ten okres?**

- Trzeci rok realizacji perspektywy finansowej 2007 – 2013, powstałe trudności gospodarcze mające charakter globalny, determinacja i chęć kreowania rozwoju regionu przyczyniły się do szeregu działań na rzecz usprawnienia oraz uproszczenia redystrybucji środków LRPO w regionie. Zostały podjęte działania mające usprawnić możliwości instytucjonalne do wdrażania programu. Rozszerzenie Indyktywnego Planu Inwestycyjnego, wprowadzenie systemu zaliczek dla wszystkich Beneficjentów, korzystniejsze dla Beneficjentów formy zabezpieczeń, skrócenie czasu procesu oceny projektów, to tylko niektóre z nich. Skala tych działań oraz zaangażowanie Beneficjentów w najbliższym czasie powinny pozwolić na zakończenie dziesiątek inwestycji które przyczynią się do dalszego rozwoju regionu oraz podniesienia jakości życia jego mieszkańców

- **Dziękujemy.**

**Rozmawiali: Jarosław Libelt
i Tomasz Molcki**



Innowacja kluczem do sukcesu

Zainteresowanie polityką innowacji i jej wpływem na wzrost gospodarczy zgromadziło blisko stu przedsiębiorców, przedstawicieli nauki i samorządowców na konferencji otwierającej projekt „Budowa Lubuskiego Systemu Innowacji”. Spotkanie odbyło się 24 września w Hotelu Mieszko w Gorzowie Wielkopolskim.

Myślą przewodnią konferencji było przyspieszenie rozwoju województwa poprzez zastosowanie różnorodnych unowocześnień i ulepszeń.

Zaproszeni goście zapoznali się z głównym celem projektu, jakim jest wsparcie tworzenia sieci współpracy i wymiany między naukowcami a przedsiębiorcami. Jak pokazuje praktyka, kooperacja między nauką a biznesem napotyka nie raz na swojej drodze różne bariery. Idzie m. in. o fakt braku informacji, iż w ogóle istnieje możliwość takiej współpracy. Potrzebna jest więc zakrojona na szeroką skalę akcja informacyjna, która popularyzowałaby wiedzę o możliwościach i instrumentach współpracy biznesu z ośrodkami naukowymi, a także przedsta-

„Innowacje to szczególne narzędzie przedsiębiorców, za pomocą którego zmiany czynią okazję do podjęcia nowej działalności gospodarczej lub świadczenia nowych usług.”

/Peter Drucker/



Konferencja zgromadziła blisko 100 przedsiębiorców

wiała obustronne korzyści jakie z sobą niesie. Doświadczenie w tym względzie zaprezentowała Pani Elżbieta Książek z poznańskiego Parku Technologicznego, która przedstawiła przykłady praktycznej współpracy firm i jednostek badawczych.

Kolejną przeszkodą w pozytywnym rozwoju gospodarki jest brak pieniędzy na zakup nowoczesnych technologii i ulepsze-

nie tych już istniejących. Radą w tym aspekcie służył m. in. Waldemar Sługocki - Dyrektor Departamentu Lubuskiego Regionalnego Programu Operacyjnego, który wskazał duże możliwości, jakie niesie z sobą wykorzystanie środków z LRPO.

Także Pani Iwona Miś-Kwiatkowska Dyrektor Departamentu Europejskiego Funduszu Społecznego przyznała, że firmy bez problemu mogą liczyć na dofinansowanie z POKL, jeśli tylko ich projekt wpisuje się w założenia programowe. Podkreśliła przy tym, iż „podstawą wdrażania nowych technologii są badania naukowe”.

Na koniec spotkania uczestnikom konferencji zaprezentowały się firmy, które wyżej wymienione informacje wykorzystwały w praktyce i wprowadziły innowacje w swoich przedsiębiorstwach. Swoje udoskonalenia i nowatorskie podejścia przedstawiły firmy takie jak: PPH Leks, proAlpha, Zakład Utylizacji Odpadów Recupyl Polska, oraz Ventus. Miejmy nadzieję, że za przykładem tych podmiotów, pójdą kolejni lubuscy przedsiębiorcy.

Agnieszka Zabrzaska



Konferencja otwierająca projekt Budowa Lubuskiego Systemu Innowacji

**„Budowa Lubuskiego Systemu Innowacji”
Program Operacyjny Kapitał Ludzki
Działanie 8.2 Transfer wiedzy, Poddziałanie 8.2.2 Regionalne Strategie Innowacji**



**Projekt współfinansowany
przez Unię Europejską w ramach
Europejskiego Funduszu Społecznego**



Lubuski Lider Biznesu



Mimo swojej krótkiej historii nasze województwo może poszczycić się chlubną tradycją wręczania nagród gospodarczych dla przedsiębiorstw. W tym roku na Ziemi Lubuskiej przyznano je po raz piętnasty.

Wszystko zaczęło się w 1995r. z inicjatywy redaktora Gazety Lubuskiej Czesława Wachnika i ówczesnego Dyrektora Wydziału Gospodarki Urzędu Wojewódzkiego w Zielonej Górze Andrzeja Dembowskiego. Zrodził się pomysł utworzenia konkursu dla firm funkcjonujących na terenie dawnego województwa zielonogórskiego. W tymże roku przeprowadzono pierwszą edycję pod nazwą „Ranking Złote Dziesiątki”. Firmy były oceniane w trzech kategoriach: zatrudniających do 10 pracowników, od 10 do 50 i powyżej 50. W kolejnym roku rozszerzono konkurs o dzisiejszą północną część województwa lubuskiego. Firmy klasyfikowane były jednak osobno w podziale na woj. zielonogórskie i gorzowskie.

Pierwszy wspólny ranking przeprowadzono w roku 1998 uprzedzając o rok reformę administracyjną kraju. Od 1999r. konkurs otrzymał nową nazwę: „Ranking Firm Województwa Lubuskiego”. Jego historia toczy się nieprzerwanie do dziś, choć jak wspomina Czesław Wachnik początki były trudne, a ocena poszczególnych firm odbywała się za pomocą kartki i długopisu. Była to praca o tyle mozolna, że do konkursu zgłaszało się co roku ponad 100 przedsiębiorstw.

W tym roku formuła konkursu przeszła wiele zmian. Rolę głównego organizatora przejęła Zachodnia Izba Przemysłowo-Handlowa. Jej partnerami zostali Gazeta Lubuska i Marszałek Województwa Lubuskiego. Zmieniła się także nazwa. Począwszy od br. ranking nosi tytuł „Lubuski Lider Biznesu”. Rywalizacja tegorocznej edycji przebiegała w czterech kategoriach: mikro, małych, średnich i dużych przedsiębiorstw. W konkursie mogły wziąć udział firmy o dowolnej formie prawnej oraz wielkości zatrudnienia. Warunkami było posiadanie siedziby w Lubuskiem, prowadzenie działalności minimum dwa lata oraz niezaleganie z płatnościami wobec ZUS i organów skarbowych. Wszystkie przedsiębiorstwa, które przebrnęły przez sito weryfikacji otrzymały certyfikaty. Natomiast 12 firm, tj. po trzy najlepsze w każdej kategorii, otrzymało także statuetki „Lubuskiego Lidera Biznesu”.

Finał konkursu odbył się w zielonogórskiej Filharmonii. Przyszłoroczna gala planowana jest w Gorzowie Wlkp.

Tomasz Molski

Jerzy Korolewicz,
Prezes Zachodniej Izby
Przemysłowo – Handlo-
wej, Przewodniczący
Kapituły Konkursu



Podsumowując pierwszą edycję pragnę pogratulować wszystkim przedsiębiorcom, którzy mimo trudnej sytuacji gospodarczej w kraju i na świecie, zdecydowali się przystąpić do konkursu. Gratuluję zdobytych certyfikatów i statuetek. Wszystkim bezpośrednio zaangażowanym przy konkursie, serdecznie dziękuję. Za rok na podsumowanie konkursu zapraszam do Gorzowa Wielkopolskiego.

Marcin Jabłoński,
Marszałek Województwa
Lubuskiego



Konkurs oceniam bardzo wysoko. Jego plusem jest także to, że to samorządy gospodarcze były jego organizatorem. To wyklucza jakikolwiek podtekst polityczny. Wyrazy podziękowania należą się szczególnie firmom, które zdecydowały się na start. Chociażby dlatego, że obecna sytuacja gospodarcza nie zachęca do udziału w tego typu rywalizacji.

Grzegorz Widenka
dyrektor zarządzający od-
działu Media Regionalne
(wydawcy Gazety Lubu-
skiej) w Zielonej Górze



- Wsparcie regionalnego biznesu jest istotnym elementem naszej działalności, stąd aktywny udział Gazety w organizacji konkursu. Firmy, które wygrały są dobrze zarządzane i doskonale radzą sobie w trudnych warunkach rynkowych. Gratuluje im sukcesów, proponuje dalszą rywalizację w kolejnej edycji konkursu „Nasze Dobre – Gazeta Lubuska”. Jesienią wybierzemy najlepsze produkty i usługi.

Wyniki Lubuskiego Lidera Biznesu 2009

Kategoria: przedsiębiorstwa Mikro

- I miejsce: DRUKARNIA „MAX - PRINT” STANISŁAW GRZEŚKOWIAK
- II miejsce: ZACHODNIE CENTRUM KONSULTINGOWE „EURO INVEST” Sp. z o. o.
- III miejsce: LUBUSKI FUNDUSZ PORĘCZEŃ KREDYTOWYCH Sp. z o.o.

Kategoria: przedsiębiorstwa Małe

- I miejsce PROALPHA POLSKA Sp. z o.o.
- II miejsce KOSTRZYŃSKO SŁUBICKA SPECALNA STREFA EKONOMICZNA S.A.
- III miejsce PRZEDSIĘBIORSTWO TRANSPORTOWO – HANDLOWE „FRANCEPOL” Sp. z o. o.

Kategoria: przedsiębiorstwa Średnie

- I miejsce FABRYKA KONSTRUKCJI STALOWYCH I MASZYN „SPOMASZ” S.A.
- II miejsce ZASTAL S.A. Zielona Góra
- III miejsce MAZEL M.H. MAZURKIEWICZ SPÓŁKA JAWNA

Kategoria: przedsiębiorstwa Duże

- I miejsce POSZUKIWANIA NAFTOWE „DIAMENT”
- II miejsce P.P.H. „LEKS” Sp. z o.o.
- III miejsce. PGE ELEKTROCIEPŁOWNIA GORZÓW S.A.



Lubuski Lider Biznesu

Kategoria: Przedsiębiorstwa Mikro



Drukarnia Max-Print

Firma Stanisława Grześkowiaka funkcjonuje na rynku od blisko dwudziestu lat. Zajmuje się drukiem różnego rodzaju materiałów reklamowych, książek, katalogów, gazet, ulotek, wizytówek i wydruków wielkoformatowych. Specjalizuje się również w druku i obróbce opakowań kartonowych. W swoim parku maszynowym od niedawna posiada też najnowocześniejszą czterokolorową maszynę do druku i naświetlarkę ctp.

Kontakt:

ul. Niemcewicza 31c, 66-400 Gorzów Wlkp.
tel. (95) 725 05 53
e-mail: maxprint@wp.pl
www.maxprint.com.pl



Zachodnie Centrum Konsultingowe

„Euro Invest” Sp. z o.o.

Spółka powstała siedem lat temu i świadczyła początkowo usługi w zakresie pomocy przedsiębiorcom w pozyskiwaniu funduszy unijnych. Aktualnie firma rozszerzyła swą działalność o dział inżynierski, oferując projektowanie i nadzór inwestorski oraz dział szkoleniowy. Spółka nadzoruje obecnie m.in. budowę kilkunastu dróg, szpitali w Sulęcinie i Sulechowie oraz osiedla luksusowych apartamentowców w Poznaniu, gdzie od dwóch lat funkcjonuje oddział firmy. Klientami poznańskiej placówki są również m.in. Urząd Miasta i port lotniczy Ławica.

Kontakt:

ul. Sikorskiego 111/307, 66-400 Gorzów Wlkp.
tel. (95) 720 89 99
e-mail: info@euroinvest.pl,
www.euroinvest.pl



Lubuski Fundusz

Poręczeń Kredytowych Sp. z o.o.

LFPK powstał w Zielonej Górze w 2002 roku z inicjatywy Sejmiku Województwa Lubuskiego. Celem jego powołania było ożywienie działalności podmiotów gospodarczych działających na terenie Województwa Lubuskiego. LFPK udziela poręczeń na zabezpieczenie kredytów i pożyczek zaciąganych przez mikro, małych i średnich przedsiębiorców województwa lubuskiego. Poręcza zarówno kredyty/ pożyczki obrotowe jak i inwestycyjne, w tym przeznaczane na inwestycje finansowane z udziałem środków unijnych. Obecnie LFPK zaliczany jest do ścisłej czołówki funduszy poręczeniowych istniejących w Polsce.

Kontakt:

ul. Kupiecka 32 B, 65-058 Zielona Góra
tel. (68) 323 96 00
e-mail: lfpk@lfpk.pl,
www.lfpk.pl

Kategoria: Przedsiębiorstwa Małe



proALPHA Polska Sp. z o.o.

Firma powstała w 2005r. jako oddział niemieckiej spółki proALPHA Software AG. Podstawową działalnością przedsiębiorstwa jest tworzenie i wdrażanie oprogramowania biznesowego klasy ERP, dedykowanego dla przedsiębiorstw produkcyjnych i handlowych. Cechą charakterystyczną firmy jest dbałość o dostosowanie poszczególnych elementów systemu do potrzeb klienta. Nadrzędną filozofią przedsiębiorstwa jest bowiem spełnienie jego oczekiwań. Spółka ma swoich klientów w wielu miastach w Polsce, m.in. w Warszawie, Wrocławiu, Lublinie i Gołdapi.

Kontakt:

ul. Żeromskiego 3, 65-066 Zielona Góra
tel.: +48 (68) 329 90 24
e-mail: info.pl@proalpha.pl
www.proalpha.pl



KOSTRZYŃSKO-SŁUBICKA
SPECJALNA STREFA EKONOMICZNA S.A.

Kostrzyńsko-Słubicka Specjalna Strefa Ekonomiczna S.A.

Firma z sukcesami wspiera i obsługuje inwestorów krajowych i zagranicznych od 1997 roku. Przez ten czas w strefie powstało 69 fabryk zatrudniających ogółem ponad 15 tysięcy pracowników. W ostatnich latach K-SSSE S.A. jest najszybciej rozwijającą się strefą ekonomiczną w Polsce zarówno pod względem finansowym, jak i terytorialnym. W ostatnich latach największym sukcesem było sprowadzenie tajwańskiego koncernu TPV, który uruchomił w Gorzowie Wlkp. produkcję monitorów.

Kontakt:

ul. Orła Białego 22, 66-470 Kostrzyn nad/O.
tel. +48 (95) 721 98 00,
e-mail: info@kssse.pl
www.kssse.pl



Przedsiębiorstwo Transportowo-Handlowe „FRANCEPOL” Sp. z o.o.

Początki przedsiębiorstwa Francepol sięgają 1994r. Firma specjalizuje się w przewozach międzynarodowych przesyłek drobnicowych i całopojazdowych oraz kontenerów morskich specjalistycznym sprzętem. Francepol ma blisko 100 pojazdów ciężarowych przewożących towary w całej Europie. Przedsiębiorstwo posiada certyfikat systemu zarządzania jakością ISO 9001:2000.

Kontakt:

Zatorze 9, 66-002 Stary Kisielin /k Ziel.Góry
tel. (68) 325 83 43
e-mail: info@francepol.com.pl
www.francepol.com.pl

Kategoria: Przedsiębiorstwa Średnie



Fabryka Konstrukcji Stalowych i Maszyn „SPOMASZ” S.A.

Firma wytwarza różnorodne konstrukcje stalowe m.in. konstrukcje wież wiatrowych, wiatraków, dźwigów, konstrukcje centrów logistycznych, hipermarketów, hal produkcyjnych i magazynowych, a także silosów. W ciągu ostatnich lat systematycznie realizowane są dostawy platform morskich wież elektrowni wiatrowych. Spółka prowadzi również montaż i serwis wytworzonych produktów. Aktualnie bierze udział w realizacji kontraktu na dostawę 88 wież wiatrowych do Wielkiej Brytanii.

Kontakt:

ul. Okrzei 104, 68-200 Żary
tel. (68) 470 77 40/41
e-mail: spomasz@spomasz-zary.pl
www.spomasz-zary.pl



ZASTAL S.A.

Firma od 1990r. jest spółką akcyjną, funkcjonującą jako grupa kapitałowa o strukturze holdingowej. Spółki zależne i stowarzyszone działają na rynku usług transportowych, porządkowych, ochronny mienia i finansowym. Akcje spółki zostały dopuszczone do obrotu publicznego i są notowane na Giełdzie Papierów Wartościowych w Warszawie.

Kontakt:

ul. Sulechowska 4a, 65-119 Zielona Góra
tel. (68) 328 42 14
e-mail: sekretariat@zastal.pl
www.zastal.pl



MAZEL M.H. Mazurkiewicz sp.j.

Firma działa od 1987r. Zajmuje się kompleksową realizacją usług w obszarze m.in. energetyki zawodowej, automatyki i elektroenergetyki przemysłowej oraz instalacji elektrycznych dla budownictwa przemysłowego i ogólnego. Mazel posiada rekomendacje Ministerstwa Obrony Narodowej do wykonywania robót budowlanych na rzecz wojsk NATO.

Kontakt:

ul. Piaskowa 2a, 65-209 Zielona Góra
tel. (68) 32 38 720
e-mail: biuro@mazel.pl
www.mazel.pl

Kategoria: Przedsiębiorstwa Duże



Poszukiwania Naftowe „DIAMENT”

Podstawową działalnością firmy są specjalistyczne prace związane z poszukiwaniem i udostępnianiem złóż ropy naftowej i gazu ziemnego, zarówno w kraju, jak i za granicą. Posiada wieloletnie doświadczenie w prowadzeniu prac wiertniczych, w których skład wchodzi wiercenia, rekonstrukcje, likwidacje i prace remontowe w odwiertach, udostępnianie otworów do eksploatacji, zabiegi intensyfikacji wydobywania, pomiary parametrów złożowych, opróbowania i testy odwiertów, oraz usługi płuczki i cementacyjne.

Kontakt:

ul. Naftowa 3, 65-705 Zielona Góra
Tel. (68) 329 55 55
e-mail: diament@pn-diament.com.pl
www.pn-diament.com.pl



P.P.H. „LEKS” Sp. z o.o.

Przedsiębiorstwo Produkcyjno-Handlowe „LEKS” Sp. z o. o. posiada ponad 10 letnią tradycję w produkcji pieczywa tradycyjnego, cukierniczego i mrożonego. Oferuje swoim odbiorcom wysoką jakość, korzystną cenę oraz stojącą na wysokim poziomie obsługę logistyczną. Produkuje ponad 40 gatunków pieczywa tradycyjnego, posiada szeroki asortyment wyrobów cukierniczych i półcukierniczych, a także oferuje pieczywo mrożone. Firma zaopatruje rynek województwa lubuskiego, zachodniopomorskiego oraz wielkopolskiego.

Kontakt:

ul. Emilii Plater 4, 69-200 Sulęcino
tel. (95) 755 32 51
e-mail: sekretariat@pphleks.pl
www.pphleks.pl



PGE Elektrociepłownia „Gorzów” S.A.

Za rok gorzowska elektrociepłownia będzie obchodziła 60-lecie swojego istnienia. Od 2004 roku PGE Elektrociepłownia Gorzów Spółka Akcyjna znajduje się w grupie kapitałowej Polskich Sieci Elektroenergetycznych Spółka Akcyjna - obecnie PGE Polska Grupa Energetyczna SA. Zakład produkuje energię elektryczną i ciepło. Swoje usługi oferuje wspólnotom i spółdzielniom mieszkaniowym oraz firmom. Zakład wciąż inwestuje w nowe technologie. Teraz ok. 65 proc. powstaje ze spalania gazu, pozostała część z węgla. W planach firmy jest budowa kolejnego bloku gazowego oraz bloku przystosowanego do przetwarzania biomasy w energię.

Kontakt:

ul. Energetyków 6, 66-400 Gorzów Wlkp.
tel. (95) 733 41 00
e-mail: info@ecgorzow.pl
www.ecg.com.pl



Lubuski Lider Biznesu

Kapituła Lubuskiego Lidera Biznesu 2009

Przewodniczący Kapituły:

- Jerzy Korolewicz – Zachodnia Izba Przemysłowo-Handlowa

Wiceprzewodniczący Kapituły:

- Grzegorz Widenka - Media Regionalne Sp. z o.o. (Gazeta Lubuska)
- Maciej Król – Urząd Marszałkowski Województwa Lubuskiego

Członkowie Kapituły:

- Ryszard Barański - Lubuska Organizacja Pracodawców
- Joanna Butora - Gazeta Lubuska
- Ryszard Kneć - Urząd Miejski w Gorzowie Wlkp.
- Dariusz Lesicki - wiceprezydent Zielonej Góry
- Jarosław Nieradka - Organizacja Pracodawców Ziemi Lubuskiej
- Hanna Nowicka - Agencja Rozwoju Regionalnego w Zielonej Górze
- Jacek Pankiewicz - Urząd Marszałkowski Województwa Lubuskiego
- Krzysztof Romankiewicz – Zachodnia Izba Przemysłowo-Handlowa

Organizator konkursu:

Zachodnia Izba Przemysłowo-Handlowa



Partner strategiczny:

Media Regionalne Sp. z o.o. Oddział w Zielonej Górze. (wydawca Gazety Lubuskiej)

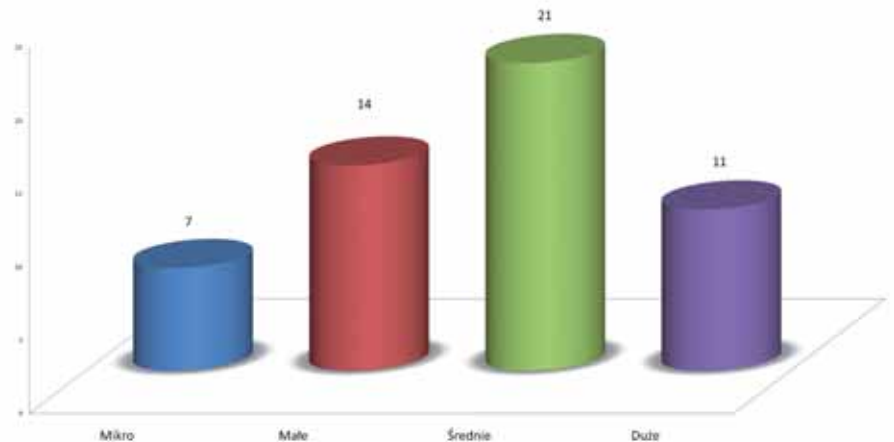


Patronat

Marszałka Województwa Lubuskiego



Liczba uczestników wg poszczególnych kategorii konkursu



Uczestnicy zakwalifikowani do konkursu

Kategoria: Mikro

- Animpol Sp. z o.o.
- Drukarnia „MAX-PRINT”
- Gorzowskie Towarzystwo Handlu Zagranicznego „GOREX” Sp. z o.o.
- Lubuska Grupa Kapitałowa Jarosław Łoń
- Lubuski Fundusz Poręczeń Kredytowych Sp. z o.o.
- Szkoła Muzyki Rozrywkowej Music Store
- Zachodnie Centrum Konsultingowe, Euro Invest Sp. z o.o.

Kategoria: Małe

- ASTEC Sp. z o.o.
- Auto-Bis Sp. z o.o.
- Bank Spółdzielczy w Santoku
- PPHU „Blech”
- Centrum Ogrodnicze „Plant Garden”
- FAST Sp. z o.o.
- PT-H FRANCEPOL Sp. z o.o.
- Przedsiębiorstwo Robót Sanitarnych „KANWOD” Sp. j.
- KASYNO NR 434 Teresa Romankiewicz
- Kostrzyńsko Słubicka Specjalna Strefa Ekonomiczna S.A.
- MADACH Sp. z o.o.
- proAlpha Polska Sp. z o.o.
- PRODACH Bekier Augustyniak Sp. j.
- PU-H „Sanitar”

Kategoria: Średnie

- ALDEMED Centrum Medyczne
- Zakład Budowlany „Antczak” Sp. z o.o.
- Cefarm Zielona Góra S.A.
- Gospodarczy Bank Spółdzielczy w Gorzowie Wlkp.
- PUP „Gotech” Sp. z o.o.

- „Holding-Zremb Gorzów” S.A.
- P.R.B. „IZOBUD-REM” Jan Horoszkiewicz
- KOMAGES Sp. z o.o.
- Fabryka Maszyn i Urządzeń Gastronomicznych „KROMET” Sp. z o.o.
- MAZEL M.H. Mazurkiewicz Sp. j.
- MEPROZET Stare Kurowo Sp. z o.o.
- Nord Napędy Zakłady Produkcyjne Sp. z o.o.
- „Polmax” S.A.
- Spółdzielnia Inwalidów „PRESPO”
- Przedsiębiorstwo Wielobranżowe „ROL-TEX” Sp. z o.o.
- Rzeźnictwo Grzegorz Zyguła
- PUH Sanitex Jan i Elżbieta Zdrzałka
- Fabryka Konstrukcji Stalowych i Maszyn „SPOMASZ” S.A.
- Wyższa Szkoła Biznesu
- ZASTAL S.A.
- Zakład Utylizacji Odpadów Sp. z o.o.

Kategoria: Duże

- Arctic Paper Kostrzyn S.A.
- Gedia Poland Sp. z o.o.
- ICT Poland Sp. z o.o.
- Elektrociepłownia „Zielona Góra” S.A.
- Kronopol Sp. z o.o.
- Przedsiębiorstwo Produkcyjno Handlowe „LEKS” Sp. z o.o.
- PGE Elektrociepłownia Gorzów S.A.
- Prywatne Przedsiębiorstwo Produkcyjno-Handlowo-Usługowe „PUH” Irena Woźna
- Poszukiwania Naftowe „DIAMENT” Sp. z o.o.
- Przedsiębiorstwo Wodociągów i Kanalizacji Sp. z o.o.
- Vetoquinol Biowet Sp. z o.o.

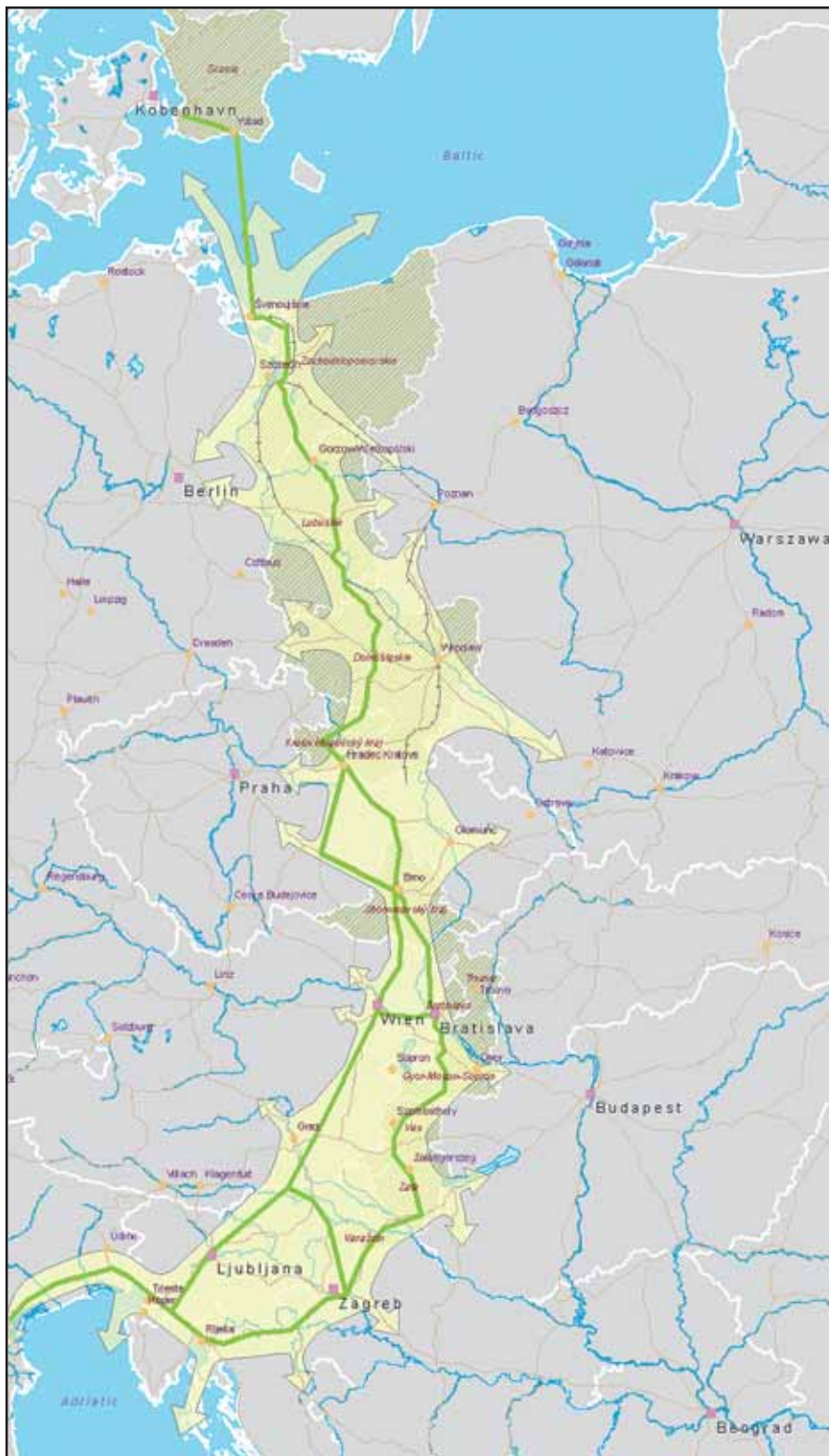
Korytarz rozwoju

Lubuskie wspólnie z Zachodniopomorskim i Dolnośląskim rozpoczęło akcję promocyjną Środkowoeuropejskiego Korytarza Transportowego łączącego północ z południem Europy.

Korytarz ma bieć z Malmö do Bratysławy i składać z powstającej drogi ekspresowej S3, linii kolejowej E-59 i CE-59, portów Szczecin - Świnoujście oraz rzeki Odry. Korytarz to szansa dla naszego województwa na poprawę warunków transportu na linii północ-południe, poprzez polepszenie klasy i przepustowości infrastruktury drogowej.

Niezbędne jest jednak poparcie Brukseli. Utworzenie korytarza znacząco ułatwi zdobywanie funduszy na realizację różnorodnych projektów społeczno-gospodarczych, a także na modernizację i rozwój infrastruktury transportowej w regionach położonych na jego trasie. W ramach CETC-ROUTE65 planuje się na przykład kompleksową modernizację linii kolejowych, m.in. poprzez przystosowanie ich do podwyższonej prędkości: do 120km/h dla pociągów towarowych i do 200km/h dla pasażerskich. Ponadto, członkowie porozumienia CETC-ROUTE65 dążą do uruchomienia tzw. międzynarodowych multimodalnych połączeń w relacji Skandynawia – południe Europy. – *Miałyby one polegać na wykorzystaniu różnych środków transportu, czyli przewożeniu towarów promami i statkami ze Szwecji do Terminalu Promowego Świnoujście, a następnie pociągami do Triestu lub Wenecji*” – tłumaczy Bogdan Mucha, zastępca dyrektora Departamentu Gospodarki i Infrastruktury Urzędu Marszałkowskiego Województwa Lubuskiego – *Trasa liczy blisko 1600 km i w ten sposób będzie można ją pokonać w niecałe 45 godzin. Rozwiązanie będzie zdecydowanie bardziej przyjazne dla środowiska niż transport drogowy* – przekonuje.

Droga sztafety promującej projekt przebiegała od Świnoujścia, poprzez Szczecin, Gorzów Wlkp., Zieloną Górę, Nową Sól, Głogów i Wrocław, aż do granicy polsko-czeskiej w miejscowości Lubawka. Aby podkreślić znaczenie Inicjatywy CETC dla każdego z polskich regionów i zaangażowanie lokalnych społeczności, na poszczególnych odcinkach trasy wykorzystany został środek transportu charakterystyczny dla danego miasta. Tak więc do Gorzowa Wlkp. pałeczkę przywieziono na stylowych motocyklach Junak, z kolei w Zielonej Górze rolę tę spełnił samochód skonstruowany przez studentów wydziału



Środkowoeuropejski Korytarz Transportowy (projekt)

elektrotechniki, informatyki i telekomunikacji Uniwersytetu Zielonogórskiego. Wszystkie materiały z akcji promocyjnej zostaną zapre-

zentowane podczas kampanii promującej projekt w Brukseli.

Tomasz Molcki

Miej odwagę do zmian

Metamorfoza to nie tylko zmiana, wykreowanie wizerunku zewnętrznego, ale również sposób na lepsze życie prywatne i zawodowe. To intensywny, indywidualnie dopasowany trening do uczestniczki, który przynosi niesamowite rezultaty. Doskonałym przykładem jest postać Karoliny Świder, finalistki konkursu „Metamorfoza”, zorganizowanego przez radio FM Szczecin oraz firmę szkoleniową Profi Biznes Group.

Dlaczego Karolina?

Spośród kilkunastu zgłoszeń wybrana została Karolina – kobieta po 30, matka dwóch synów (3 letniego Kacpra i 7 miesięcznego Karola), obecnie na urlopie wychowawczym, która chciała nie tylko poprawić swój wizerunek zewnętrzny, ale także rozwinąć swoje umiejętności interpersonalne, autoprezentacyjne. W szczególności zaś pragnęła przygotować się do kolejnego etapu swojego życia – powrotu po ok. 4 letniej przerwie do pracy zawodowej.

Program „metamorfoza” to praca wielu specjalistów prowadzony pod okiem autorskiego programu Sylwii Majewskiej – specjalistki z zakresu kreowania wizerunku, który dostosowany jest indywidualnie do uczestniczki.



Karolina Świder przed metamorfozą

Trening z Karoliną to kilkanaście spotkań 2-4h podzielony na sześć etapów. Pierwszy etap to „Poznaj samą siebie”. W tej części Karolina pracowała nad poczuciem własnej wartości i skuteczności. Odkryła swoje mocne strony oraz nauczyła się niwelować niedoskonałości. W trakcie intensywnej pracy okazało się, że niektóre słabe strony - w ocenie Karoliny - okazały się jej atutami, co spotkało się z jej zaskoczeniem. Zaplanowała krok po kro-

ku swój wizerunek. Szczególnie pragnęła stać się osobą bardziej zdecydowaną i pewną siebie, zarówno w zachowaniu, jak i wizerunku zewnętrznym. Praca na tym etapie to również określenie swoich celów krótko i długo terminowych. Dotyczą one życia prywatnego, jak i zawodowego (wyznaczenie ścieżki rozwoju) – co było dla Karoliny ważnym elementem - oraz praca nad asertywnością. Na tym etapie najważniejsze jest aprobowanie siebie, zrozumienie, że „akceptacja siebie jest odmową bycia swoim wrogiem” – a to na pewno udało się Karolinie.

Drugi etap to trening umiejętności interpersonalnych, prezentacyjnych (praca z kamerą), emisja głosu, etykieta biznesowa, savoir vivre oraz umiejętności potrzebne do pracy zawodowej. Na tym etapie Karolina na bazie testów i ćwiczeń rozwijała wiele umiejętności potrzebnych w życiu prywatnym i zawodowym. Dające poczucie pewności siebie.

Trzeci etap to spotkanie z Izabelą Mark - specjalistką od zdrowego żywienia i diety. Iza po dokładnym wywiadzie opracowała specjalnie dla Karoliny dietę (dieta dla kobiety karmiącej). W trakcie tego okresu regularnie kontrolowała jej postępy.

Czwarty etap „Manual osobisty” to praca z Dominiką Żołyńską stylistką i wizażystką. Ten etap to praca nad wizerunkiem zewnętrznym, który musi być spójny z pierwszym etapem.

Kiedy poznałam panią Karolinę moją uwagę przykuły głównie jej ładne, regularne rysy twarzy oraz niewysoka sylwetka. Naszą pracę rozpoczęliśmy od analizy kolorystycznej, dzięki której wybrałyśmy barwy, które harmonizują z odcieniem cery, włosów, oczu i podkreślają urodę. Pani Karolina najpiękniej wygląda w chłodnych, nasyconych kolorach oraz kontrastowych zestawieniach barw i zdecydowanych wzorach.

Kolejnym etapem był wybór odpowiednich do figury fasonów. Pani Karolina jest osobą niewysoką zależało nam więc na optycznym wydłużeniu sylwetki. Stawiając na komponowanie górnych i dolnych części garderoby w zbliżonych odcieniach, wiszące luźno szale oraz obcasy noszone do długich

eleganckich spodni, udało nam się osiągnąć złudzenie dodania sylwetce kilku centymetrów. Ładny, pełny biust pani Karoliny najbardziej wyeksponowały kopertowe bluzki, dodając jednocześnie całej figurze lekkości. Unikając obcisłych, krótkich bluzek i wybierając te sięgające linii bioder ze sztywniejszych materiałów zatuszowałyśmy brzuszki.

Pani Karolina była posiadaczką długich i grubych, zwykle związanych w koński ogon włosów. Takie uczesanie nie podkreślało ładnego, owalnego kształtu twarzy i dlatego zdecydowałyśmy się na dość radykalną zmianę. Skrcając włosy do linii brody i unosząc ich końcówki nadałyśmy fryzurze lekkości i nieco figlarnego wyglądu, który świetnie pasuje do uśmiechniętej i pogodnej pani Karoliny. Dodatkowo pogłębiłyśmy naturalny odcień włosów zakrywając tym samym pierwsze siwe włosy i nadając całości połysku i świeżości.

Ostatnim elementem był odpowiedni makijaż. Kierując się barwami wybranymi podczas analizy kolorystycznej, zmieszałam dwa odcienie podkładu: chłodny róż oraz chłodny beż. Połączenie tych dwóch w równej proporcji idealnie skomponowało się z naturalnym kolorytem cery pani Karoliny. Nałożenie brązera w kolorze bladej cegły oraz różu w chłodnym odcieniu wydobyci i podkreśliło kości policzkowe. Robiąc makijaż oka skupiałam się głównie na podkreśleniu ich pięknego migdałowego kształtu, starając się jednocześnie za pomocą cieni nakładanych ukośnie, wyciągnąć powiekę ku górze. Zimowa uroda daje możliwość wyboru zdecydowanych barw również w makijażu, stąd zastosowane skrzęcej się szarości oraz zimnych, jasnych beży i bieli. Usta wystarczyło pokreślić błyszcznikiem w stonowanym cielisto-różowym odcieniu aby dodać im optycznie pełni i jednocześnie nie odwracać uwagi od makijażu pięknych oczu.

Praca z panią Karoliną była dla mnie czystą przyjemnością, nie tylko ze względu na jej radosne usposobienie i otwartość, ale również poprzez możliwość wydobycia ukrywanych do tej pory atutów, które wy-

rażnie podkreślone pozostawiają nieliczne słabości w głębokim cieniu.

Piąty etap to wizyta u Elżbiety (Studio Indygo) i stylizacja włosów (kolor i ścięcie) zgodnie z przygotowanym na komputerze zdjęciem Karoliny z wybraną fryzurą spośród ok. 40 fryzur. Doskonale umiejętności Eli zostały wykorzystane dwa razy. Pierwsza stylizacja to ścięcie włosów z długich, do ramion, druga, po kilku dniach, kiedy Karolina była gotowa na dalsze, radykalne zmiany – ścięcie na krótko.

Szósty etap to współpraca z Niną Kaliszczak (Salon Catering) i dobór garderoby do sesji zdjęciowej, która odbyła się na pasażu Bogusława. Karolina stanęła na wysokości zadania i w godzinach popołudniowych w obecności wielu widzów pozowała do zdjęć - jak profesjonalna modelka – czego dowodem są doskonale zdjęcia.

Podsumowując: po pierwszym spotkaniu wiedziałam, że Karolina to wspaniała kobieta, która pragnie „zrobić dla siebie jeszcze więcej”. To niesamowicie pogodna osoba

o łagodnym usposobieniu, przy tym uparta i dążąca do celu. Najważniejsze, że po kilku naszych spotkaniach stała się bardzo odważna i otwarta na zmiany. Praca z Nią była niezwykle intensywna i przebiegała we wspaniałej atmosferze. Karolina to niesamowita, kreatywna kobieta.

Sylwia Majewska



Odczucia Karoliny Świder:

Przede wszystkim zajęcia pozwoliły mi poznać samą siebie, przypomnieć to, na czym kiedyś mi bardzo zależało, a o czym zapomniałam w ferworze codziennych absorbujących obowiązków i szczytniejszych celów. Zajęcia z Sylwią Majewską, pomimo tego, że czasami były dosyć wyczerpujące i intensywne, pozwoliły mi na odpoczęcie od codziennych obowiązków, często monotonna i nużąca. Miałam przeprowadzone testy osobowościowe, pisałam plan rozwoju osobistego. Uczestniczyłam w zajęciach z etykiety biznesowej, z komunikacji międzyludzkiej oraz mowy ciała. Pisałyśmy moje dobre i złe cechy. Nagle się okazało, że to co ja uważam za moją wadę, niekoniecznie nią jest i gdy trochę nad nią popracuję stanie się niesamowitą zaletą. Zajęcia pokazały mi nad czym jeszcze muszę dużo popracować np. nad własną asertywnością, nad gestami, nad umiejętnością ignorowania krytyki destrukcyjnej. Wszystko to na pewno będzie dla mnie bardzo przydatne podczas poszukiwania pracy, a może nawet zakładania własnej działalności gospodarczej i nawiązywania kontaktów z potencjalnymi klientami. Zajęcia z Sylwią Majewską bardzo pomogły mi odblokować moje wewnętrzne blokady np: do prowadzenia samochodu (pomimo tego, że od 10 lat mam prawo jazdy, nigdy nie odważyłam się wsiąść za kierownicę), blokadę wystąpienia przed kamerą. Dzięki tym spotkaniom stałam się bardziej otwarta, odważna, optymistycznie nastawiona do świata i radośniejsza. Nagle się okazało, że wraz z moim wyjściem mój domowy świat wcale się nie zawalił, dzieci przeżyły rozstanie, mąż sobie świetnie radził, a po moim powrocie wszyscy mieliśmy dużo tematów do opowiadania. Oprócz zajęć, które wnikały w moją duszę i osobowość, były też spotkania czysto kobiece. Spotkania z Dominiką – stylistką i ekspertką od makijażu, która w bardzo przyjacielski sposób potrafiła mnie nauczyć makijażu oraz pokazała i doradziła, w co i jak się ubierać, by wyeksponować moje atuty. Dodatkowo wizyta u fryzjerki – Elżbiety, która poczyniła cuda z moimi włosami oraz Izabellą - ekspertką od diet. Były to spotkania, które w sposób widoczny podbudowały moją kobiecość. Poczułam się pewniej i odważniej, gdy „otrzymałam” swój nowy wygląd, oczywiście ładniejszy, na którym teraz z przyjemnością można „zawiesić oko”. Oczywiście kulminacją mojej przemiany zewnętrznej była niesamowita sesja zdjęciowa, która także przełamwała pewne blokady w mojej osobowości, bo nie łatwo jest biegać w eleganckich biznesowych strojach lub w sukienkach w środku miasta, przy dość dużej publiczności w postaci gapiów. Efekty sesji są powalające i przekraczające moje wyobrażenia.

Była to niesamowita przygoda, która zmieniła moje życie. Poznałam niesamowite osoby, które wniosły naprawdę wiele swojej pracy i energii, by pomóc mi znowu się odnaleźć w życiu oraz przypomniały, że oprócz tego, że jestem mamą i żoną, powinnam pamiętać także o swoich przyjemnościach i potrzebach, które są także bardzo ważne dla mnie. Przecież zrelaksowana i piękniejsza kobieta to szczęśliwsza mama i żona.

Prywatni przedsiębiorcy, a dotacje unijne w Lubuskiem

Lubuski Regionalny Program Operacyjny na lata 2007-2013 to narzędzie skutecznego pozyskiwania środków europejskich przez szerokie grono beneficjentów, między innymi przez prywatnych przedsiębiorców.

Dla nich właśnie został zaprojektowany **Priorytet II. Stymulowanie wzrostu inwestycji w przedsiębiorstwach i wzmocnienie potencjału innowacyjnego**, którego głównym celem jest rozwój gospodarczy Województwa Lubuskiego. Przypominajmy, że Priorytet jest podzielony na pięć Działań o charakterze inwestycyjnym oraz doradczym:

Wartość umów, jakie podpisano dotychczas z Beneficjentami LRPO to ponad 109 mln zł. Widoczne są już efekty wsparcia. Korzystanie z funduszy europejskich stało się faktem. Każdy z nas ma szansę zaobserwowania zmian.

Przedsiębiorcy, którzy do tej pory skorzystali z możliwości, jakie stwarza program regionalny, realizują projekty z różnych dziedzin gospodarki. Dzięki unijnym środkom firmy

Priorytet II. Stymulowanie wzrostu inwestycji w przedsiębiorstwach i wzmocnienie potencjału innowacyjnego	Działanie 2.1 Mikroprzedsiębiorstwa
	Działanie 2.2 Poprawa konkurencyjności małych i średnich przedsiębiorstw poprzez inwestycje
	Działanie 2.3 Poprawa konkurencyjności przedsiębiorstw poprzez doradztwo i wsparcie działań marketingowych
	Działanie 2.4 Transfer badań, nowoczesnych technologii i innowacji ze świata nauki do przedsiębiorstw
	Działanie 2.5 Rozwój regionalnych i lokalnych instytucji otoczenia biznesu

Dotychczas w ramach Priorytetu II Instytucja Zarządzająca Lubuskim Regionalnym Programem Operacyjnym ogłosiła sześć konkursów. Pięć z nich mamy już za sobą. Były to konkursy w ramach Działania 2.1 Mikroprzedsiębiorstwa oraz 2.2 Poprawa konkurencyjności małych i średnich przedsiębiorstw poprzez inwestycje. Nabór do ostatniego konkursu nadal trwa. Jest to konkurs otwarty nr LRPO/2.3/1/2009 ogłoszony w ramach Działania 2.3 „Poprawa konkurencyjności przedsiębiorstw poprzez doradztwo i wsparcie działań marketingowych.”

Wszystkie konkursy cieszyły się jak do tej pory ogromnym zainteresowaniem ze strony lubuskich przedsiębiorców. Liczby mówią same za siebie. Do 2 października 2009 r. liczba złożonych wniosków wynosi 858, z tego 372 złożono w roku 2008, a 486 w roku 2009.

inwestują w specjalistyczny sprzęt, budują hale produkcyjne, zaopatrują się w nowoczesne oprogramowanie. Odbiorcy usług mogą odnaleźć w gabinetach stomatologicznych, kosmetycznych, czy optycznych urządzenia oznaczone symbolami LRPO. To uświadamia nam wszystkim, że mocno zakorzeniliśmy się w Unii Europejskiej i wykorzystujemy możliwości, jakie niesie ze sobą członkostwo we Wspólnocie.

Firmy stawiają na nowoczesność i najwyższy standard obsługi klienta. Hasłem przewodnim Lubuskiego Regionalnego Programu Operacyjnego w odniesieniu do przedsiębiorców jest innowacyjność, a dzięki niej – wzrost konkurencyjności. Nikogo już nie trzeba przekonywać, że w biznesie przetrwa ten, kto szybko reaguje na zmiany rynkowe i cały czas podnosi jakość swoich usług.

Godny uwagi jest wzrost zainteresowania firm specjalistycznym doradztwem oraz udziałem w targach i misjach gospodarczych. Coraz więcej wniosków napływa do Urzędu Marszałkowskiego w celu sfinansowania tego rodzaju działań. Beneficjenci, którzy pozytywnie przeszli procedurę oceny i wnioski ich zostały zakwalifikowane do dofinansowania, otrzymują wsparcie w wysokości 553 951,49 zł.

Wszystko to nie byłoby możliwe, gdyby nie uproszczenia, jakie Zarząd Województwa Lubuskiego wprowadził na przestrzeni tego roku. Do najważniejszych należy wprowadzenie systemu zaliczek. Wszystkim Beneficjentom umożliwiono wnioskowanie o płatności zaliczkowe do 95 % wartości dofinansowania. Zmniejszeniu uległa również liczba wymaganych dokumentów. Część z nich zastąpiono oświadczeniami Beneficjenta. Niektóre dokumenty, takie jak pozwolenie na budowę, czy raporty na temat oceny oddziaływania na środowisko wymagane są dopiero na etapie podpisywania umowy o dofinansowanie.

Zatem firmy, które zamierzają realizować swoje inwestycje przy wsparciu pieniędzy z Lubuskiego Regionalnego Programu Operacyjnego na lata 2007-2013, mają ułatwione zadanie. Warto jeszcze dziś zajrzeć na stronę www.lrpo.lubuskie.pl. Natomiast wszelkich niezbędnych informacji udzielają pracownicy Departamentu LRPO w Urzędzie Marszałkowskim Województwa Lubuskiego w Zielonej Górze oraz w Biurze Samorządu Województwa z siedzibą w Gorzowie Wlkp.

Punkty Informacyjne Lubuskiego Regionalnego Programu Operacyjnego na lata 2007-2013:

- ul. Podgórna 7, 65-057 Zielona Góra, tel. 068 45 65 494,
- ul. św. Jadwigi 1, 65-065 Zielona Góra, tel. 068 333 44 10/11/12
- ul. Jagiellończyka 8, 66-400 Gorzów Wlkp., tel. 095 711 54 09

Lubuskie Punkty Konsultacyjne:

1. Agencja Rozwoju Regionalnego SA w Zielonej Górze, tel. 068 329 78 34
2. Organizacja Pracodawców Ziemi Lubuskiej w Zielonej Górze, tel. 068 327 18 81
3. Wojewódzki Zakład Doskonalenia Zawodowego w Gorzowie Wlkp. tel. 095 722 40 09



O opcjach walutowych raz jeszcze

Upłynął rok od zakończenia intensywnej akcji banków polegającej na oferowaniu przedsiębiorcom instrumentów finansowych w postaci opcji walutowych. Zasadniczo w ciągu tego roku przedsiębiorcy posiadali prawną możliwość złożenia oświadczeń o uchyleniu się od skutków prawnych zawartych umów opcyjnych, powołując się na działanie pod wpływem błędu wywołanego przez bank.

W ten sposób formalnie kwestionowali istnienie lub ważność tychże umów i wchodzili w merytoryczny spór co do zasadności roszczeń banku w przedmiocie zobowiązań przedsiębiorcy z powyższego tytułu. Jednakże w ciągu tego roku, banki często sięgały po niezwykle skuteczną broń przeciwko przedsiębiorcom, która przybierała formę wystawiania bankowych tytułów egzekucyjnych.

Zgodnie z treścią przepisu art. 96 ust. 2 ustawy Prawo bankowe, w bankowym tytule egzekucyjnym należy oznaczyć bank, który go wystawił i na rzecz którego egzekucja ma być prowadzona, dłużnika zobowiązanego do zapłaty, wysokość zobowiązań dłużnika wraz z odsetkami i terminami ich płatności, datę wystawienia bankowego tytułu egzekucyjnego, jak również oznaczenie czynności bankowej, z której wynikają dochodzone roszczenia oraz wzmiankę o wymagalności dochodzonego roszczenia. Bankowy tytuł egzekucyjny należy opatrzyć pieczęcią banku wystawiającego tytuł oraz podpisami osób uprawnionych do działania w imieniu banku. Bankowy tytuł egzekucyjny może być podstawą egzekucji prowadzonej według przepisów Kodeksu postępowania cywilnego po nadaniu mu przez sąd klauzuli wykonalności wyłącznie przeciwko osobie, która bezpośrednio z bankiem dokonywała czynności bankowej albo jest dłużnikiem banku z tytułu zabezpieczenia wierzytelności banku wynikającej z czynności bankowej i złożyła pisemne oświadczenie o poddaniu się egzekucji oraz gdy roszczenie objęte tytułem wynika bezpośrednio z tej czynności bankowej lub jej zabezpieczenia (zob. art. 97 ust. 1 w/w ustawy).

Referendarze sądowi lub sądy pierwszej instancji zazwyczaj nadawały klauzule wykonalności bankowym tytułom egzekucyjnym. Inaczej bywało w sądzie drugiej instancji (lub w sądzie pierwszej instancji, jeżeli klauzulę wykonalności nadał referendarz). Tu często sądy klauzule wykonalności uchylały. Przede wszystkim powoływały się na formalne błędy popełnione przez bank przy wystawianiu bankowych tytułów egzekucyjnych. Tytułem przykładu podam, iż sądy nie uznawały ramowych umów dotyczących transakcji terminowych i pochodnych za czynność bankową w rozumieniu art. 96 ust. 2 zdanie pierwsze Prawo bankowego. Szczegółowe omawianie tych błędów wykracza jednak poza ramy niniejszego artykułu.

Niezależnie od popełnianych przez banki błędów formalnych przedsiębiorcy powoływali się przy sporach z bankiem na instrumentalne wykorzystywanie przez banki ich przewagi prawnej, która polega na uprawnieniu do wystawiania bankowych tytułów egzekucyjnych. W sytuacji sporu z przedsiębiorcą na tle istnienia lub ważności umów opcyjnych wystawienie przez bank takiego tytułu narusza zasady uczciwości kontraktowej, a także zasady współzycia społecznego (obyczajnie kupieckie, Zasady Dobrej Praktyki Bankowej). Nie licuje też z przysługującym mu - przynajmniej w świadomości powszechnej - statusem instytucji zaufania publicznego. Na „nielegalne” wykorzystanie bankowego tytułu egzekucyjnego zwracał uwagę Trybunał Konstytucyjny orzekając w zakresie zgodności egzekucyjnego przywileju banków z konstytucją. Trybunał wskazał, iż korzystanie z prawa do wystawiania bankowych tytułów egzekucyjnych wiąże się z licznymi obowiązkami po stronie

GÓRECKI POLESZCZUK
SPÓŁKA PARTNERSKA
ADWOKACI DORADCA PODATKOWY



banków oraz koniecznością sięgania po niego zgodnie z zasadą przejrzystości i transparentności. Bank nie może wykorzystywać instrumentalnie swojej przewagi egzekucyjnej do faktycznego załatwienia sporu, albowiem przywilej ten przysługuje mu jako instytucji zaufania publicznego i powinien on korzystać z tego udogodnienia zgodnie z jego celem, a nie zgodnie z własnym doraznym interesem (zob. uzasadnienie wyroku Trybunału Konstytucyjnego z dnia 26 stycznia 2005r. sygn. akt P 10/2004, a także uzasadnienie orzeczenia Trybunału Konstytucyjnego z dnia 16 maja 1995 r. sygn. akt K 12/93).

Na zakończenie warto zauważyć, że po długim okresie milczenia również przedstawiciele doktryny prawniczej zaczynają - choć jeszcze nieśmiało - dokonywać analizy umów opcji walutowych. Analizy te wcale nie są niekorzystne dla przedsiębiorców.

Marek Górecki
adwokat i doradca podatkowy

Święto smooth jazzu

Jesienią 2007 roku Jazz Club Pod Filarami w Gorzowie Wlkp. rozpoczął cykl koncertowy z udziałem gwiazd światowego jazzu pod wspólną nazwą „GORZÓW JAZZ CELEBRATIONS”, realizowany w gorzowskim Teatrze.

GORZÓW JAZZ CELEBRATIONS



YELLOWJACKETS

Dnia: 29.10.2009, Sala Teatru im. J. Osterwy, Godz. 20:00

Organizator, bilety: Jazz Club Pod Filarami, Gorzów Wlkp., ul. Jagiello 7, www.jazzfilary.pl

Sponsorzy:



Koncert wspólnie finansowany z budżetu Miasta Gorzowa Wlkp.

Projekt: Regulator Dźwięk

Do tej pory w Gorzowie wystąpili m.in.: Richard Bona, Nils Petter Molvaer, Brad Mehldau Trio, Victor Bailey, Freddy Cole, Nigel Kennedy. W maju 2009 w klubowej edycji Gorzów Jazz Celebrations - At The Jazz Club Pod Filarami wystąpili: John Abercrombi, Ulf Wakienius, David Kikoski, Gary Nowak.

Należy zaznaczyć, że cykl ten otworzył nowy rozdział w historii Gorzowa. Tej klasy artyści ze światowego topu, współtworzący współczesną kulturę muzyczną pojawili się tu po raz pierwszy. Jazz Club Pod Filarami stał się prekursorem takich zdarzeń i muzyczną wizytówką Gorzowa w kraju i zagranicą.

Jazz Klub pod Filarami w ramach GORZÓW JAZZ CELEBRATIONS 2009, zaprasza na koncert amerykańskiego zespołu The Yellowjackets, który odbędzie się 29 października br. w gorzowskim Teatrze. Będzie to jedyny koncert w Polsce.

THE YELLOWJACKETS należą do supergrup współczesnego jazzu. Na trwałe zapisał się w historii współczesnej kultury muzycznej, wyznaczając nowe kierunki dla tej muzyki i przyskując dla niej wciąż nowych odbiorców. Walesem zespołu jest komunikatywność ich muzyki. W ciągu trwającej dwadzieścia dziewięć lat kariery, Yellowjackets dali się poznać jako znakomita grupa koncertowa. Zdobyli przychylność krytyki, odnosząc jednocześnie sukces komercyjny nagraniami fusion i pop-jazzu (uhonorowani dwiema nagrodami Grammy oraz sześcioma nominacjami). Obecnie zespół uważa się za prekursora smooth jazzu.

Organizatorzy zachęcają lubuskich przedsiębiorców do wsparcia koncertu w ramach sponsoringu lub reklamy.

Kontakt: Bogusław Dziekański,
tel. +48 693 126 915.



**Zachodnia Izba
Przemysłowo-Handlowa**
GORZÓW WIELKOPOLSKI

Biurowo czynne od poniedziałku do piątku w godzinach 7.30-15.30.

Prezes

Jerzy Korolewicz
tel. 095-720-89-99

Dyrektor Izby

Stanisław Owczarek
tel. (095)-73-90-311
fax. (095)-73-90-310
kom. 602 771 656
e-mail: s.owczarek@ziph.pl

Sekretariat

Agnieszka Zabrzaska
tel. (095)-73-90-311
fax. (095)-73-90-310
e-mail: sekretariat@ziph.pl

Dział Marketingu

Tomasz Molski
tel. (095) 73-90-312
e-mail: t.molski@ziph.pl

66-400 Gorzów Wielkopolski, ul. Nowa 5
NIP 599 286 26 34, Regon 211293154

Dział Współpracy Gospodarczej

Wojciech Tymusz
tel. (095) 73-90-312
fax. (095)-73-90-310
e-mail: office@ziph.pl

Dział Finansowo-Kadrowy

Anna Nowak
tel. (095) 73-90-313
fax. (095)-73-90-310
e-mail: a.nowak@ziph.pl

Oddział Zielona Góra
ul. Mariacka 2,
65-908 Zielona Góra

Pełnomocnik Prezesa
Krzysztof Romankiewicz

Sekretariat

Błażej Masłowski
ul. Mariacka 2,
65-908 Zielona Góra
tel./fax. + 48 (068) 324 14 70
e-mail: biurozgora@ziph.pl

Lp.	Forma reklamy	Moduł	Wielkość	Cena netto*	
				1 m-c	3 m-ce
1.	pierwsza strona	210x80 mm	1	1 000,00 zł	2 500,00 zł
2.	druga strona	210x298 mm	cała strona	1 500,00 zł	3 600,00 zł
3.	przedostatnia strona	210x298 mm	cała strona	1 200,00 zł	3 000,00 zł
4.	ostatnia strona	210x298 mm	cała strona	2 000,00 zł	5 000,00 zł
Strony redakcyjne					
5.	cała strona	210x298 mm	cała strona	1 000,00 zł	2 500,00 zł
6.	pół strony	210x149 mm		750,00 zł	1 800,00 zł
7.	1/3 strony	210x100 mm		500,00 zł	1 200,00 zł
8.	Insert	max. 210x298 mm	całe wydanie	1 500,00 zł	3 000,00 zł

* do podanej ceny należy doliczyć podatek VAT (22%)

* członkowie ZIPH uprawnieni są do rabatu w wysokości 10%

Redakcja zastrzega sobie prawo do negocjacji cen usług reklamowych w wydawnictwie.

Kontakt: Zachodnia Izba Przemysłowo-Handlowa – Tomasz Molski tel/fax: +48 (095) 7390-312, e-mail: marketing@ziph.pl



Poręczenia kredytów i pożyczek dla mikro, małych i średnich przedsiębiorców.



Poręczamy:

- przedsiębiorcom prowadzącym działalność na terenie województwa lubuskiego
- do 60% wartości kapitału kredytu/pożyczki
- do 5 lat (60 miesięcy)



Szczegółowe informacje można uzyskać na naszej stronie internetowej lub w siedzibie firmy.

Lubuski Fundusz Poręczeń Kredytowych Sp. z o.o.
 ul. Kupiecka 32B, 65-058 Zielona Góra, tel. 068 323 96 00
 e-mail: lfpk@lfpk.pl, **w w w . l f p k . p l**



PROGRAM
 REGIONALNY
WAKOŚCIWA STRATEGIA SPÓJNOŚCI



LRPO
 2007-2013

LUBUSKI
 REGIONALNY
 PROGRAM
 OPERACYJNY

UNIA EUROPEJSKA
 EUROPEJSKI FUNDUSZ
 ROZWOJU REGIONALNEGO



Oczekuj więcej

Otwierać nowe możliwości, przekraczać granice, sięgać dalej i wyżej - tego pragnie każdy z nas...

...teraz dzięki połączeniu możliwości oraz doświadczeń GBS Banku z możliwościami i doświadczeniami największej grupy Banków Spółdzielczych w Polsce - Grupy BPS otwieramy przed Tobą nowe horyzonty.

Horyzonty jeszcze lepszego wsparcia, którego udzielimy Tobie przy realizacji Twoich planów i zamierzeń. Otwieramy nowe możliwości. Możliwości, dzięki którym z łatwością przekroczysz kolejne granice i sięgniesz po więcej.

Teraz masz prawo oczekiwać więcej ...

www.gbsbank.pl

GBSBank

Siła polskiego kapitału

 Grupa BPS