



Nowa siedziba ZIPH

The logo for TENOS, featuring the word "TENOS" in white capital letters on a black rectangular background. The letter "O" is replaced by a red circle with a white outline.

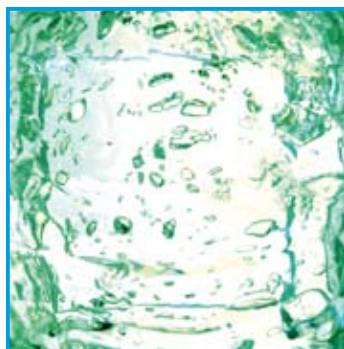
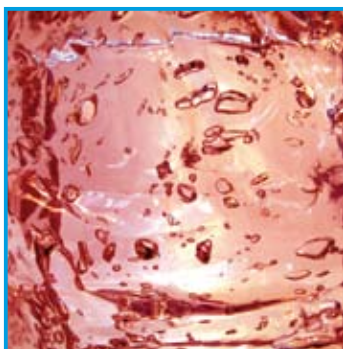
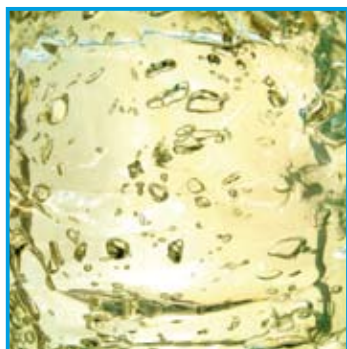
TENOS

Pobierzemy brudną odzież Wypierzemy Spakujemy Dostarczymy

Na życzenie klienta możemy też wyprasować wypraną odzież.

**Nasze pralnie są przystosowane do prania odzieży ciężkiej.
Mamy nowoczesny park maszynowy. Środki piorące są ściśle dobierane
do poszczególnych partii odzieży otrzymanych do prania.
Naszym celem jest zadowolenie Państwa pracowników
w ich codziennej pracy.**

**Czysta i zadbana odzież jest jednym z czynników wpływających
na estetykę stanowiska pracy.**



Nasz adres:

TENOS Sp. z o.o.

ul. Objazdowa 43
65-001 Zielona Góra
Telefon (068) 323 68 10
Fax (068) 323 68 11
Kom 609 83 83 10

66-400 Gorzów Wielkopolski
ul. Nowa 5
NIP 599 286 26 34
Regon 211293154

Prezes

Jerzy Korolewicz
tel. 095-720-89-99

Dyrektor Izby

Stanisław Owczarek
tel. (095)-73-90-311
fax. (095)-73-90-310
kom. 602 771 656
e-mail: s.owczarek@ziph.pl

Z-ca Dyrektora

Kamila Buryła
tel. (095) 73-90-313
e-mail: k.buryla@ziph.pl

Sekretariat

Marzena Młynarczyk
tel. (095)-73-90-311
fax. (095)-73-90-310
E-mail: sekretariat@ziph.pl

Dział Marketingu

Tomasz Molski
tel. (095) 73-90-312
e-mail: t.molski@ziph.pl

Oddział Zielona Góra

**ul. Mariacka 2,
65-908 Zielona Góra**

Pełnomocnik Prezesa

Zdzisław Czekala
tel. 0 500 001 293

Sekretariat

Błażej Masłowski
ul. Mariacka 2, 65-908 Zielona Góra
tel./fax. + 48 (068) 324 14 70
e-mail: biurozgora@ziph.pl

Szanowni Państwo

Październik przyniósł Izbie duże zmiany. Przede wszystkim przenieśliśmy nasze biura do Akademickiego Inkubatora Przedsiębiorczości przy ul. Nowej 5 w Gorzowie Wlkp. Zmiana ta podyktowana jest przede wszystkim poprawą warunków lokalowych, co z pewnością odczują nie tylko pracownicy, ale także członkowie i klienci Izby.

Niestety zmianie uległy także telefony do biura ZIPH. Aktualne dane kontaktowe znajdą Państwo w bieżącym numerze „Głosu Przedsiębiorcy” oraz na stronie internetowej Izby.

We wrześniu miało miejsce posiedzenie Rady Izby w Zielonej Górze. Władze Zachodniej Izby Przemysłowo-Handlowej spotkały się z Marszałkiem Województwa Lubuskiego Marcinem Jabłońskim w celu przedyskutowania możliwości współpracy na linii samorząd województwa – samorząd gospodarczy. Ustalono kilka płaszczyzn, na których - miejmy nadzieję - rozpoczniemy wspólne działania. Liczę, że współpraca z nowym Marszałkiem będzie owocna i przyniesie wiele korzyści zarówno województwu jak i przedsiębiorcom.

W bieżącym miesiącu rozpoczęliśmy realizację projektu „Możliwości praktycznej współpracy gospodarki i nauki w Gorzowie Wlkp.” Naszym celem jest pomoc pracownikom naukowym zamierzającym rozpocząć działalność gospodarczą typu *spin off/out* poprzez staże i szkolenia w lubuskich firmach. Ufamy, że współpraca na styku nauki i biznesu wniesie wiele ożywczych, innowacyjnych działań. O szczegółach tego przedsięwzięcia piszemy w bieżącym numerze „Głosu Przedsiębiorcy”.

Za nami kolejne, już XXXIV Międzynarodowe Wschodniobrandenburskie Rozmowy Transportowe. Nie muszę nikogo przekonywać, jak istotną kwestią jest dobrze rozwinięta infrastruktura w naszym regionie. O drogowych, kolejowych oraz lotniczych problemach i pomysłach na ich rozwiązanie rozmawiamy na naszych łamach z Wiesławem Migdałkiem, Dyrektorem Departamentu Gospodarki i Infrastruktury Urzędu Marszałkowskiego Województwa Lubuskiego.

Serdecznie zapraszam do lektury.

Adam Korotczuk
Wiceprezes ZIPH



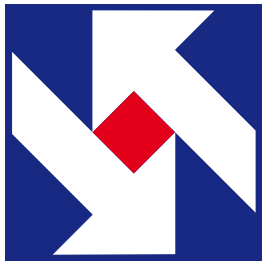
Wydawca: Zachodnia Izba Przemysłowo-Handlowa w Gorzowie Wlkp.

Redakcja: Tomasz Molski (*redaktor naczelny*), Jarosław Libelt (*redaktor numeru*), Robert Nowicki (*skład komputerowy*).

Współpracownicy: Marek Bucholski, Kamila Buryła, Małgorzata Hrehorowska, Stanisław Owczarek, Kamila Szwajkowska.

Druk: Wydawnictwo „In Plus”

Adres: 66-400 Gorzów Wielkopolski, ul. Nowa 5
tel. 095 739-03-12, e-mail: marketing@ziph.pl, www.ziph.pl



Zachodnia Izba
Przemysłowo-Handlowa

ZAPRASZAMY

DO NOWEJ SIEDZIBY ZIPH

przy ul. Nowej 5

w Gorzowie Wlkp.



ZACHODNIA IZBA
PRZEMYSŁOWO-HANDLOWA





Niezbędny jest lobbing

- W przeciągu najbliższych trzech lat wykonywane będą w naszym województwie dwie ogromne inwestycje infrastrukturalne. Mowa o autostradzie A2 i drodze S3. Z pewnością przyczyni się to do poprawy warunków dla transportu w naszym województwie. Wiele jednak pozostaje do zrobienia w zakresie infrastruktury kolejowej, zarówno tej pasażerskiej jak i transportowej (brak dogodnego połączenia lubuskich stolic z Warszawą czy rozpadająca się „Odrzanka”). Jakie są pomysły działań na poprawę tego nienajszczęśliwszego stanu rzeczy?

- W ramach LRPO realizowane będą 3 duże projekty mające na celu poprawę infrastruktury kolejowej na terenie województwa lubuskiego, w tym modernizacja odcinka Gorzów - Kostrzyn, Gorzów - Zbąszynek i Zbąszynek - Czerwieńsk

z budową łącznicy Pomorsko - Przylep. Natomiast „Odrzanka” remontowana będzie ze środków państwowych w ramach Sektorowego Programu Operacyjnego Infrastruktura i Środowisko. Niezbędny jest jednak lobbing na rzecz przyspieszenia terminu rozpoczęcia prac remontowych.

- Podczas ostatniej polsko-niemieckiej konferencji w Słubicach eksperci i przedsiębiorcy rozmawiali o konieczności zniwelowania tzw. transportowych „wąskich gardeł” w obszarze Województwa Lubuskiego i Brandenburgii. Wielu z nich wskazywało jako priorytetowy do rozwiązania problem obwodnicy i mostu kolejowego w Kostrzynie n/Odrą. Jakie działania prowadzi Urząd Marszałkowski, aby rozwiązać ten problem?

- Urząd Marszałkowski podejmuje szereg działań w celu usprawnienia połączeń transgranicznych, w tym uruchomienia bezpośrednich połączeń Gorzów - Berlin przez Kostrzyn. Odcinek Gorzów - Kostrzyn będzie poddany re-

montowi ze środków LRPO, przy czym żaden problem mostu granicznego nie był nam sygnalizowany przez PKP PLK.

W kwestii obwodnicy Kostrzyna Urząd Marszałkowski wspiera merytorycznie dążenia do realizacji tej inwestycji. To jest zadanie GDDKiA.

- Niedawno radni gminy Kłodawa uchwalili plan zagospodarowania przestrzennego i zapis o możliwości budowy małego lotniska biznesowego, ratowniczego i sportowego w rejonie Wojcieszyc. Jakie są możliwości wsparcia tej inicjatywy przez Urząd Marszałkowski Województwa Lubuskiego?

- Urząd Marszałkowski Województwa Lubuskiego nie przewidział na razie żadnych środków finansowych na ten cel. Każdy rozwój infrastruktury jest cenny, niemniej jednak na tym etapie, nie możemy podjąć żadnych deklaracji, ale na pewno będziemy chcieli poznać szczegóły tej inicjatywy.

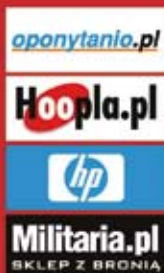
Rozmawiał Tomasz Mołski

! KUPUJESZ - ZYSKUJESZ !

ZALOGUJ SIĘ NA:

WWW.MARPOL24.PL

ZA KAŻDY ZAKUP OTRZYMUJESZ ZWROT CZĘŚCI PONIESIONYCH KOSZTÓW



Galopująca Europa

10 września br. w Gorzowie Wlkp. odbyło się spotkanie robocze pracowników biura ZIPH z przedstawicielami Izby Przemysłowo-Handlowej z Frankfurtu n/Odrą. Obie strony omówiły możliwości współpracy w zakresie realizacji wspólnych przedsięwzięć o charakterze transgranicznym.

Głównym tematem spotkania była rozbudowa i popularyzacja jeździectwa turystycznego w regionie nadodrzańskim. Przypomnijmy, że obie Izby współpracowały już w tym temacie w ramach realizacji projektu „Gospodarka z siłą koni”, w której brało udział kilkunastu lubuskich przedsiębiorców. Obecnie niemieccy partnerzy przygotowują kontynuację tego przedsię-

wzięcia. Ma ono nosić nazwę „Galopująca Europa – Jeździectwo bez granic”.

Celem projektu jest analiza istniejących szlaków konnych oraz małych i średnich przedsiębiorstw - polskich jak i niemieckich - na terenie nadodrzańskim pod kontem potencjału rozwoju turystyki jeździeckiej oraz wymiana doświadczeń z innymi krajowymi i zagranicznymi regionami jeździeckimi. Uczestnicy projektu będą mieli możliwość udziału m.in. w wyjazdach na „Best Practice” na Węgrzech, Austrii i Niemczech oraz w imprezach targowych i plenerowych dotyczących turystyki jeździeckiej.

Tomasz Molski



DREWIT

ORYGINALNA ARCHITEKTURA OGRODOWA

Jesteśmy polską firmą zajmującą się od 17 lat produkcją wysokiej jakości elementów architektury ogrodowej: płoty, ogrodzenia, bramy, furtki, pawilony, pergole, kratki, kwietniki, huśtawki. Nasze wyroby posiadają niezbędne certyfikaty bezpieczeństwa. Podstawowym surowcem w naszej produkcji jest wysokiej jakości drewno sosnowe lub świerkowe, których pochodzenie potwierdza certyfikat FSC. Mamy możliwość malowania, barwienia oraz impregnacji ciśnieniowej. Zapraszamy do współpracy.

www.drewit-gard.pl

sklep.drewit-gard.pl



Kupując produkty certyfikowane FSC wspierasz odpowiedzialne zarządzanie światowymi zasobami leśnymi



© 1996 Forest Stewardship Council A.C.

Cert no. SW-COC-1090

**PRZEDSIĘBIORSTWO PRODUKCYJNO-HANDLOWO-USŁUGOWE
"Drewit" Spółka z o.o.**

66-460 Witnica, ul. Świerczewskiego 12
tel. (095) 727 90 10 do 11, fax (095) 727 90 12
e-mail: sekretariat@drewit-gard.pl



Nowe rynki

Zachodnia Izba Przemysłowo-Handlowa wspólnie z Firmą doradczą EuConn uruchomiła dla swoich Członków nową usługę polegającą na indywidualnym wyszukiwaniu nowych kontaktów handlowych w całej Europie, wg określonych przez Członków Izby kryteriów. EuConn, jako firma wyspecjalizowana w poszukiwaniu potrzebnych kontaktów, dzięki bezpośrednim kontaktom z dziesiątkami organizacji otoczenia biznesu posiada rozbudowaną sieć sprawdzonych relacji biznesowych. Skuteczność działań jest wzmocniana poprzez wykorzystanie zaawansowanych narzędzi informatycznych m.in. portalu wymiany ofert www.euconn.com

INDYWIDUALNE WYSZUKIWANIE PARTNERÓW HANDLOWYCH W CAŁEJ EUROPIE

Firmy, które zdecydują się na współpracę z pomocą konsultantów EuConn określą własne potrzeby, a w szczególności :

- w jakich krajach poszukujemy partnerów
- jakie są indywidualne preferencje dotyczące poszukiwanych partnerów handlowych
- na czym ma polegać współpraca
- inne indywidualne, określone przez klienta potrzeby

Po ustaleniu szczegółowych preferencji klienta, Konsultanci EuConn redagują kompletną ofertę, dokonują niezbędnych tłumaczeń i przy użyciu własnych mechanizmów typują listę potencjalnych partnerów. Następnie nawiązują z nimi bezpośredni kontakt w celu potwierdzenia chęci podjęcia współpracy i przekazują Klientowi konkretny zamiar zainteresowanej współpracą firmy wraz z określeniem osoby i języka do kontaktów. Ponadto Firma EuConn, jeżeli zaistnieje taka potrzeba, wspomaga klienta także na etapie negocjacji dotyczących współpracy.

Koszt usługi dla Członków Izby wynosi 120 € miesięcznie + 500 € za każdy, pierwszy podpisany kontrakt o wartości wyższej niż 10.000 €.

Jest to tani i wygodny sposób wejścia na nowe rynki.

Szczegółowe informacje nowej usługi oferowanej przez Izbę i Euconn - można uzyskać pod nr tel. 061-8522 325, wszelkie zapytania można też kierować na adres info@euconn.com.

(TM)

Sięgnij po środki z UE

Departament Europejskiego Funduszu Społecznego Urzędu Marszałkowskiego Województwa Lubuskiego rozpoczyna cykl szkoleń informacyjno-warsztatowych dotyczący realizacji Programu Operacyjnego Kapitał Ludzki na terenie województwa lubuskiego. Spotkania realizowane będą w trzech blokach tematycznych: metodologia tworzenia projektu, kwalifikowalność wydatków, rozliczanie projektu. Szkolenia odbywać się będą w grupach 30 osobowych. Spotkania adresowane są do potencjalnych beneficjentów oraz projektodawców realizujących projekty w ramach PO KL. Ilość miejsc jest ograniczona.

Bloki tematyczne:

1. Metodologia tworzenia projektu ramach PO KL

- a) 3 lub 4 listopad 2008 r. - Międzyrzecz
- b) 5 lub 6 listopad 2008 r. - Gorzów Wlkp.

c) 7 lub 8 listopad 2008r. - Zielona Góra

Zgłoszenia należy nadsyłać do dnia 24.10.2008 r.

2. Kwalifikowalność wydatków w ramach PO KL

- a) 17 lub 18 listopad 2008 r. - Międzyrzecz
- b) 19 lub 20 listopad 2008 r. - Gorzów Wlkp.
- c) 21 lub 22 listopad 2008 r. - Zielona Góra

Zgłoszenia należy nadsyłać do dnia 31.10.2008 r.

3. Rozliczanie projektów ramach PO KL

- a) 24 lub 25 listopad 2008 r. - Międzyrzecz
- b) 26 lub 27 listopad 2008 r. - Gorzów Wlkp.

**Przyjdź
- możesz tylko
zyskać**

c) 28 lub 29 listopad 2008 r. - Zielona Góra

Zgłoszenia należy nadsyłać do dnia 7.11.2008 r.

Zgłoszenia wraz z podaniem nazwiska uczestnika, nr telefonu oraz adresu mailowego proszę przesyłać na adres:

**k.szczygiel@efs.lubuskie.pl
lub pod numer telefonu (68) 45 65 338**

Okres intensywnej pracy

W dniu 18 września 2008r. w Sali Sesyjnej Ratusza w Zielonej Górze odbyło się posiedzenie Rady Zachodniej Izby Przemysłowo-Handlowej z udziałem Marszałka Województwa Lubuskiego Marcina Jabłońskiego, dyrektora Departamentu Gospodarki i Infrastruktury Urzędu Marszałkowskiego Województwa Lubuskiego Wiesława Migdałka, Wiceprezydenta Zielonej Góry Dariusza Lesickiego oraz Dyrektora Krajowej Izby Gospodarczej Michała Konwickiego.



energetyczna w gorzowskiej elektrociepłowni. Mamy za sobą kilka spotkań o charakterze międzynarodowym. Byliśmy gospodarzem posiedzenia Komisji Transportu Unii Izb Łąba/Odra. Uczestniczyłem również w wyjeździe do Francji, gdzie spotkałem się z władzami trzech Izb z Alzacji i Lotaryngii. Mamy już pierwsze efekty tej wizyty. Przyjeżdża do nas wkrótce duża delegacja Izby z Colmar. Nasi goście chcieliby nawiązać ścisłą współpracę, zwłaszcza w zakresie ochrony środowiska.

Izba przygotowuje około dziesięciu projektów

Pierwsza część posiedzenia była poświęcona podsumowaniu działalności ZIPH po Walnym Zgromadzeniu i wyborach władz Izby. Prezes Jerzy Korolewicz podkreślił zwłaszcza aktywność ZIPH w zakresie ubiegania się o środki z Unii Europejskiej oraz sukcesy w kontaktach z partnerami zagranicznymi: - Czas, który minął od kwietniowego Walnego Zgromadzenia był okresem bardzo intensywnej pracy. Przyjęliśmy w tym czasie do Izby

Wiem, że Zachodnia Izba Przemysłowo-Handlowa jawi się jako jedyna taka organizacja, która w sposób reprezentatywny skupia przedstawicieli świata biznesu.

23 nowych członków. Wypracowaliśmy także stanowisko federacyjnego przystąpienia do Izby innych organizacji gospodarczych z regionu, które chciałyby z nami współpracować. Przez cały czas prowadzimy szereg szkoleń, m.in. wspólnie z Urzędem Marszałkowskim zwłaszcza jeśli chodzi o możliwości ubiegania się o fundusze z Unii Europejskiej.

W minionym okresie odbyliśmy także kilka ważnych spotkań, jak choćby sierpniowa debata elektro-

unijnych, jeden z nich jest już zatwierdzony, inne są na różnych etapach przygotowania bądź oceny.

Podczas spotkania Dyrektor Krajowej Izby Gospodarczej Michał Konwicki zaprezentował zgromadzonym referat na temat udziału izb gospodarczych w kształtowaniu polityki regionalnej.

W czasie posiedzenia członkowie Rady Izby wspólnie z Marszałkiem Województwa Lubuskiego Marcinem Jabłońskim omawiali możliwości współpracy Izby z samorządem województwa. W swoim wystąpieniu Marszałek przedstawił priorytety, którymi kierować się będzie w zarządzaniu województwem: - Jako swoje priorytety w polityce regionalnej



postrzegam przede wszystkim wzmocnienie obu stolic jako lokomotywy napędzającej całą region oraz rozwój infrastruktury województwa. Liczę na wniesienie przez środowisko gospodarcze wkładu w tworzenie polityki regionalnej. Jest to kwestia, która wymaga pilnych, acz dokładnych przemyśleń. Istnieje strategia rozwoju województwa do 2020. Powstała ona wprawdzie niespełna przed czterema laty, ale wydaje mi się, że wymaga aktualizacji i nowego spojrzenia na poszczególne elementy. Chciałbym, aby na etapie bieżącego monitorowania i oceny śro-

dowiskiem bardzo aktywnym był samorząd gospodarczy. Wiem, że Zachodnia Izba Przemysłowo-Handlowa jawi się jako jedyna taka organizacja, która w sposób reprezentatywny skupia przedstawicieli świata biznesu. Życzę Państwu, aby ta reprezentacja była jeszcze pełniejsza.

Marszałek apelował również o wsparcie środowiska w zakresie Środkowoeuropejskiego Korytarza Transportowego i o przekazywanie jak największej liczby uwag dotyczących procesu aplikowania i wydatkowania środków unijnych.

W czasie posiedzenia w poczet członków Izby przyjętych zostało 11 nowych firm:

ZIEL-BRUK Sp. z o.o., ul. Mosiężna 27, 66-400 Gorzów Wlkp.
ITAL – KARTON B. i M. Cendrowicz, ul. T. Kościuszki 5, 66-008 Świdnica
Kancelaria Adwokacka Andrzej Dudkowiak, ul. Sobieskiego 2/3, 65-071 Zielona Góra
ARBIS Zakład Projektowania Opinowania i Nadzoru Budowlanego, ul. Powstańców Warszawy 6/19, 65-807 Zielona Góra
„CARBO” Holding Sp. z o.o., ul. Stefana Wyszyńskiego 14, 65-536 Zielona Góra
SFY – Polska Sp. z o.o., ul. Postępową 10, 54-618 Wrocław
ZAKŁAD BUDOWLANY Bernard Imański, ul. Cisowa 3A/16, 65-001 Zielona Góra
BIOPAX Sp. z o.o., al. Wojska Polskiego 63, 65-077 Zielona Góra,
Uniwersytet Zielonogórski, ul. Podgórna 50, 65-246 Zielona Góra
BRE BANK S.A. Oddział Korporacyjny Zielona Góra, Al. Wojska Polskiego 88c, 65-762 Zielona Góra
Przedsiębiorstwo Wielobranżowe „FAST” Sp. z o.o. ul. Foliuszowa 112, 65-751 Zielona Góra

Tomasz Molski

FOR: wizja dobrego Państwa

14 października br. w siedzibie Zachodniej Izby Przemysłowo-Handlowej w Gorzowie Wlkp. odbyło się spotkanie założycielskie oddziału Fundacji Forum Obywatelskiego Rozwoju prof. Leszka Balcerowicza.



Uczestnikami spotkania byli przedstawiciele grupy naukowo-gospodarczej uformowanej przy ZIPH. W pierwszej części zostały zaprezentowane główne cele, którymi zajmuje się Fundacja tj.: mobilizowanie

do obywatelskiej aktywności w kierunku prorozwojowym, prowadzenie działalności informacyjno-edukacyjnej, która w rzetelnej i atrakcyjnej formie będzie pokazywała zagrożenia lub szanse związane z propozycjami, przesuując obywatelskie poparcie w kierunku programów sprzyjających rozwojowi. Stałym punktem odniesienia dla działalności FOR jest wizja dobrego Państwa, które tworzy warunki sprzyjające prorozwojowym, produktywnym działaniom ludzi. Fundacja wydaje raporty, które są opracowaniem tematów aktualnych w danym okresie: „co należy zrobić, aby więcej Polaków pracowało?”, „E-sądy po polsku”, „Ile kosztują wcześniejsze emerytury?”, „Jak podatki mogą nas zbliżyć do cudu gospodarczego”, jak również zeszyty, które mogą być wykorzystywane przez

wykładowców i nauczycieli jako materiały pomocnicze. Wszelkie materiały wydawane oraz publikowane przez FOR opracowywane są przez najlepszych ekspertów ekonomiczno-gospodarczych. Od października oddział fundacji będzie działał na terenie województwa lubuskiego oraz zachodniopomorskiego a jego siedziba mieścić się będzie przy Zachodniej Izbie Przemysłowo-Handlowej. W dalszej części spotkania omówione zostały główne cele oddziału tj. organizacja konferencji podczas których zapraszani zostaną najlepsi eksperci z kraju oraz zagranicy. Na koniec zostały przeprowadzone wybory. Jednogłośnie Prezesem Oddziału FOR została Kamila Buryła, która będzie reprezentować jednostkę terenową na zewnątrz.

(KB)

Być człowiekiem nauki i biznesu

Zachodnia Izba Przemysłowo-Handlowa w październiku przystąpiła do realizacji projektu "Możliwości praktycznej współpracy gospodarki i nauki w Gorzowie Wlkp.", który jest współfinansowany z Programu Operacyjnego Kapitał Ludzki, działanie 8.2 Transfer wiedzy, poddziałanie 8.2.1. wsparcie dla współpracy sfery nauki i przedsiębiorstw.

Projekt zakłada przeprowadzenie zajęć praktycznych dla pracowników naukowych w przedsiębiorstwach oraz szkoleń i doradztwa dla pracowników naukowych, doktorantów, studentów i absolwentów uczelni zamierzających rozpocząć swoją działalność gospodarczą typu spin off lub spin out. Celami szczegółowymi są m.in.: promocja postaw akademicko-przedsiębiorczych poprzez działania promocyjno-informacyjne, zwiększenie roli nauki w rozwiązywaniu problemów gospodarczych, poprawa wiedzy i umiejętności w zakresie zakładania i prowadzenia firmy, zapewnienie zindywidualizowanych usług doradczych posiadających kompetencje w zakresie rozpoczęcia działalności i za-

rzadzania firmą oraz wzrost inicjatywy skutecznego kojarzenia projektodawców poszukujących źródeł finansowania dla rozwoju swoich innowacyjnych pomysłów i projektów biznesowych oraz inwestorów prywatnych gotowych do zainwestowania swoich funduszy w interesujące przedsięwzięcia z szansą na sukces rynkowy. Projektem bezpośrednio zostanie objęta grupa 20 osób chcących rozpocząć własną działalność gospodarczą typu spin off lub spin out oraz posiadających cechy potrzebne do prowadzenia firm. Rekrutacja przeprowadzona zostanie podczas seminariów informacyjnych, które zorganizowane zostaną na terenie Gorzowa Wlkp. W wyniku rekrutacji zostanie wyłoniona Grópa docelowa.

Projekt będzie polegał na zorganizowaniu dwóch cykli szkoleń z zakresu zakładania działalności gospodarczej typu *spin off* lub *spin out*.



W jednym cyklu szkoleniowym uczestniczyć będzie 10 osób. Cykl szkoleniowy obejmie 12 tygodni (jeden dzień szkoleniowy w tygodniu po 4 godziny). Cykl szkoleniowy składać się będzie z trzech modułów:

- 1) Szczegółowe zasady rejestracji i prowadzenia firm typu spin off/out
- 2) umiejętności społeczne przedsiębiorcy
- 3) Źródła finansowania działalności gospodarczej

W październiku br. organizowane zostanie biuro projektu, rozpoczną się działania promocyjne w środowisku lokalno-akademickim (informacja w mediach, plakaty, dystrybucja ulotek na gorzowskich uczelniach).

W listopadzie br. odbędą się 3 seminaria informacyjne. Pierwszy cykl szkoleniowy będzie przeprowadzony od grudnia br. i trwać będzie do końca marca 2009r., natomiast drugi cykl szkoleniowy będzie przeprowadzony od kwietnia do końca czerwca 2009r. Pomiędzy dwoma cyklami nastąpi ponowna organizacja seminariów informacyjnych. Uczestnikami 1 cyklu będzie 10 osób. Z każdego cyklu przewidziane są płatne staże dla 4 osób w lubuskich przedsiębiorstwach. W lipcu i sierpniu 2009r. nastąpi ewaluacja komponentu szkoleniowo-doradczego, opracowanie publikacji zawierającej materiały szkoleniowe oraz wnioski z projektu.

We wrześniu zorganizowana zostanie konferencja podsumowująca cały projekt, na której uczestnikom wręczone zostaną publikacje. Przez okres dwóch cykli szkoleniowych prowadzone będą również działania doradcze w następujących dziedzinach: prawo, psychologia, technologia informacyjna oraz zagadnienia ekonomiczne. Na doradztwo prawne i psychologiczne przewidziane są 2 godziny w tygodniu (przez okres 7 miesięcy) natomiast na doradztwo specjalistyczne tj. techniki informacyjne i ekonomiczne po 3 h w tygodniu (przez 7 miesięcy).

W ramach projektu odbędą się branżowe giełdy kooperacyjne.

Kamila Buryła



Ważne informacje dla beneficjentów PO KL

We wrześniu br. zostały zatwierdzone zmiany w zakresie kwalifikowalności wydatków oraz zmiany dotyczące Zasad finansowania w ramach PO KL. Nowe zasady obowiązują od 1 października 2008 r.

Zaktualizowana wersja Wytycznych wprowadza zmiany, które dotyczą np. wynagrodzenia personelu, wydatków niekwalifikowanych, kosztów pośrednich. Natomiast „nowa” wersja Zasad wprowadza zmiany w zakresie: zabezpieczenia dotacji rozwojowej, wkładu własnego, przychodu i trwałości projektu.

W związku z aktualizacją powyższych dokumentów źródłowych, zmianie uległ również Generator Wniosków Aplikacyjnych. Jego dotychczasowa wersja 2.1 została zastąpiona nową wersją 3.2 umożliwiającą wykazanie kosztów pośrednich objętych pomocą publiczną, jak również wykazanie kosztów pośrednich jako % kosztów bezpośrednich. Zgodnie z ww. wytycznymi przy wyliczaniu % nie będzie uwzględniany cross-financing. (Dodatkowo udostępniono mechanizm automatycznego przeliczania tabeli 3.2.1 – Przewidywana liczba osób/instytucji objętych wsparciem Europejskiego Funduszu Społecznego w ramach projektu, wprowadzono zmianę słownika dla pola 2.2 Status prawny oraz wprowadzono zmianę treści Oświadczenia, które składa beneficjent razem z wnioskiem o dofinansowanie.) Szczegółowe informacje na stronie www.efs.lubuskie.pl

Uwaga ! Zmiany dotknęły również zasad udzielania pomocy publicznej w ramach Programu Operacyjnego Kapitał Ludzki.

Począwszy od 1 stycznia 2009 roku pomoc publiczna będzie udzielana na nowych zasadach wynikających z rozporządzenia (WE) nr 800/2008 z 6 sierpnia 2008 roku uznającego niektóre rodzaje pomocy za zgodne ze wspólnym rynkiem w zastosowaniu art. 87 i 88 Traktatu (ogólne rozporządzenie w sprawie wyłączeń blokowych).

W związku z tym, wszelkie umowy zawarte po 1 stycznia 2009 roku jak i te,



KAPITAŁ LUDZKI
NARODOWA STRATEGIA SPÓJNOŚCI



EUROPEJSKI FUNDUSZ
SPOŁECZNY



które dotyczą wniosków złożonych do 31 grudnia 2008 r. (włącznie, w przypadku gdy podpisanie umowy nastąpi w terminie późniejszym niż 31 grudnia 2008 r.) powinny być dostosowane do przepisów zawartych w rozporządzeniu Komisji pod rygorem ich nieważności.

I tak w ramach Poddziałania 8.1.1 Wspieranie rozwoju kwalifikacji zawodowych i doradztwo dla przedsiębiorstw PO KL, zmiany będą dotyczyć obniżenia

maksymalnej intensywności pomocy publicznej, co oznacza, że przedsiębiorstwo ubiegające się o pomoc na szkolenia dla swoich pracowników, dostanie niższe dofinansowanie a tym samym zobowiązane będzie do wniesienia większego wkładu własnego. Maksymalną intensywność (dopuszczalność) pomocy publicznej na szkolenia przedstawia następująca tabela:

Lp.	Przedsiębiorstwo	Rodzaj szkolenia*	Maksymalna intensywność*	
			Pomoc udzielona do dnia 31.12.2008	Pomoc udzielona od dnia 01.01.2009
1	małe	ogólne	80%	80%
2		specjalistyczne45%	45%	45%
3	średnie	ogólne	80%	70%
4		specjalistyczne45%	45%	35%
5	duże	ogólne	60%	60%
6		specjalistyczne35%	35%	25%

Maksymalną intensywność pomocy publicznej można zwiększyć o 10 punktów procentowych, w przypadku szkoleń dla pracowników znajdujących się w szczególnie niekorzystnej sytuacji lub pracowników niepełnosprawnych. Jednakże po 1 stycznia 2009 roku maksymalna intensywność nie będzie mogła przekroczyć 80%. Oznacza to, że zasada ta nie będzie obowiązywała w przy-

padku szkolenia ogólnego dla małego przedsiębiorstwa.

(Definicja szkolenia ogólnego oraz specjalistycznego zawarta została w ww. Rozporządzeniu WE, natomiast definicja pracowników znajdujących się w szczególnie niekorzystnej sytuacji zostanie wprowadzona do rozporządzenia krajowego, które w chwili obecnej jest dostosowywane do przepisów Wspólnoty Europejskiej.)

Zapraszamy Państwa na cykl szkoleń w ramach PO KL realizowany w listopadzie br. w trzech blokach tematycznych: metodologia tworzenia projektu, kwalifikowalność wydatków oraz rozliczanie projektu. Szczegółowe informacje można uzyskać na stronie www.efs.lubuskie.pl

Ewelina Kwiatkowska
Karolina Szczygieł

Innowacyjny przedsiębiorca

Zapraszamy Państwa do udziału w konkursie „Krajowi Liderzy Innowacji-2008”. Organizatorem konkursu jest Fundacja Innowacji i Rozwoju z siedzibą w Warszawie.

Ideą konkursu jest identyfikowanie oraz promowanie przedsięwzięć i inicjatyw o charakterze rozwojowym i innowacyjnym.

Udział w konkursie dla firm mikro, MŚP, gmin, organizacji pozarządowych oraz uczestników indywidualnych jest bezpłatny na wszystkich etapach.

Punktem oceny charakteru rozwojowego i innowacyjnego w ramach konkursu jest wprowadzenie nowego rozwiązania/projektu w ocenianym podmiocie – oznacza to, że firmy, podmioty, gminy prowadzące politykę rozwojową we własnej organizacji mogą liczyć na wyróżnienie w ramach konkursu.

Prowadzona jest strona konkursu www.liderzyinnowacji.pl. Konkurs jest przedsięwzięciem o zasięgu ogólnopolskim i ma charakter otwarty.

Uczestnikami konkursu mogą być następujące grupy kandydatów:

- **Grupa 1** - przedsiębiorcy (firmy - mikro, małe, średnie, duże),
- **Grupa 2** - gminy (wiejskie, miejsko-wiejskie, miejskie),
- **Grupa 3** - organizacje pozarządowe (fundacje, stowarzyszenia, inne org. pozarządowe), inne organizacje/pod-

mioty (nie wymienione w pozostałych grupach),

- **Grupa 4** - uczestnicy indywidualni (przedstawiciele środowisk akademickich, nauki, kultury, sportu), którzy podejmują i realizują projekty i inicjatywy o charakterze innowacyjnym i rozwojowym.

Tytuły zostaną przyznane w następujących kategoriach: Innowacyjna firma, Innowacyjny produkt, Innowacyjna usługa, Innowacyjna gmina, Innowacyjna organizacja, Innowacyjny projekt.

Mecenasem konkursu jest Bank Gospodarstwa Krajowego. Dotychczas konkurs „Krajowi Liderzy Innowacji-2008” został objęty patronatem m.in. przez:

Ministerstwo Gospodarki, Ministerstwo Rozwoju Regionalnego, Ministerstwo Nauki i Szkolnictwa Wyższego, Ministerstwo Infrastruktury, Narodowy Bank Polski, Polską Agencję Rozwoju Regionalnego, ARiMR, Marszałków poszczególnych województw.

Pełna lista Patronatów, Regulamin konkursu oraz ankiety dla uczestników dostępne są na stronie konkursu www.liderzyinnowacji.pl.

Podmioty, chcące wziąć udział w konkursie, powinny wypełnić ankietę i odesłać ją na adres Biura Konkursu.

Termin nadsyłania pocztą wypełnionych ankiet, które dostępne są na stronie konkursu <http://www.liderzyinnowacji.pl/formularze.html> upływa 31.10.2008 r.

Wszelkie informacje na temat konkursu są dostępne na stronie konkursu www.liderzyinnowacji.pl oraz w Biurze Konkursu - Fundacja Innowacji i Rozwoju, Al. Jerozolimskie 87, 02-001 Warszawa, tel. (022) 621-30-00, e-mail: konkurs@fiir.org.pl.



Gdzie bezpiecznie lokować oszczędności?

O zapaści sektora finansowego w Stanach Zjednoczonych, kryzysie na światowych giełdach i ich wpływie na sytuację w naszym kraju, bezpiecznych formach inwestowania oszczędności oraz wskazówkach dla inwestorów co robić w obecnej sytuacji mówi Zbigniew Wielgosz, prezes zarządu GBS w Barlinku.

- Tygodnik Wprost w ostatnim swoim wydaniu podał, że straty instytucji finansowych w ostatnim roku szacuje się na przeszło bilion dolarów amerykańskich.

- Tak to prawda. Też czytałem ten artykuł.

- Taką kwotę trudno sobie wyobrazić...

- W skali Stanów Zjednoczonych, a tym bardziej świata nie jest to dużo natomiast w skali naszego kraju kwota ta stanowi 9-krotność przyszluszczonych wydatków budżetu naszego państwa.

- Panie Prezesie, proszę nam przybliżyć powody kryzysu sektora finansowego w Stanach Zjednoczonych.

- Powodów kryzysu upatrywać należy w polityce monetarnej i nadzorczej amerykańskiego banku centralnego, która nie była oparta na tak rygorystycznych zasadach jak chociażby w Europie czy w Polsce. To pozwalało na stosowanie na rozwiniętych rynkach finansowych wyrafinowanych produktów bankowych i inwestycyjnych, których fundamentem były środki gromadzone przez amerykańskie społeczeństwo. Po jakimś czasie na tych fundamentach zbudowano zbyt duży gmach, którego trwałość i konstrukcja zależała coraz bardziej od zaufania, a to jak wiemy spadło. Spadek zaufania dotknął w pierwszym rzędzie banki inwestycyjne, których wiarygodność i bezpieczeństwo zależały od cen nieruchomości. Taniejące nieruchomości to coraz mniejsze pokrycie na papiery wartościowe emitowane pod zabezpieczenia hipoteczne. To w pewnym sensie zadziało jak domino.

- Czy zagraniczny bank mając kłopoty finansowe może wyssać zyski ze swojej polskiej filii?

- Zyski podlegają zatwierdzeniu i podzia-



Wykształcenie: absolwent Akademii Ekonomicznej we Wrocławiu oraz podyplomowych studiów na Wyższej Szkole Ubezpieczeń i Bankowości w Warszawie, staże w Holandii i Stanach Zjednoczonych

Doświadczenie zawodowe: od 1978r. w sektorze bankowym. Doświadczenie zawodowe zdobywał poczynając od stanowiska specjalisty poprzez z-cę dyrektora, z-cę prezesa na stanowisku prezesa zarządu kończąc. Za sterami GBS w Barlinku nieprzerwanie od 1993 roku.

Osiągnięcia zawodowe: zwiększenie sieci placówek GBS w Barlinku z 2 do 25, wypracowanie tylko w samym XXI wieku 26 milionów zysku netto, zwiększenie w tym czasie aktywów banku 5-cio krotnie, a kapitałów własnych blisko 9-cio krotnie.

Wiek: 59 lat, **Stan Rodzinny:** żona Henryka, syn Tomasz lat 31, córka Kamila lat 25, **Zainteresowania:** bankowość i marketing, **Hobby:** wędkarstwo i bilard

łowi przez Walne Zgromadzenia Spółek. Jeżeli udziałowiec posiada większość kapitału akcyjnego ma duże możliwości wpływania na podział zysku i wysokość dywidendy, która trafia do akcjonariuszy.

- Czy takie drenowanie banku z zysków może doprowadzić do jego upadłości?

- Daleka do tego droga. Drenowanie zysków spowoduje jednakże stagnację banku, gdyż wiązać się będzie z brakiem środków na inwestycje, które są niezbędne. Kto się nie rozwija ten się cofa to znana prawda mająca swoje odzwierciedlenie w tej niezwykle konkurencyjnej branży. Brak inwestycji wiąże się nierozwiewnie z utratą ciężko wypracowanej pozycji na rynku.

Dużo racjonalniejszym rozwiązaniem w

takiej sytuacji jest sprzedaż całego banku lub poszczególnych elementów jego majątku innemu graczowi rynkowemu. Takie rozwiązanie jest w obecnej sytuacji moim zdaniem dużo bardziej prawdopodobne.

- Czy nasze pieniądze ulokowane w bankach są bezpieczne?

- Zdecydowanie tak, a zwłaszcza w GBS w Barlinku.. Dlatego zwłaszcza w GBS Banku, bo my działamy lokalnie i nie wchodzimy w wyrafinowane produkty finansowe. Kredytów udzielamy podmiotom dobrze sobie znanych, o dobrej kondycji finansowej. Portfel Kredytowy naszego banku zawiera tylko 1,3 % kredytów trudnych i jest 2 razy lepszy od średniej banków spółdzielczych i kilkukrotnie od banków komercyjnych. Bank, taki jak

nasz jest widoczny jak na dłoni i w pewnym sensie lokalnie nadzorowany przez rzeszę ponad 4 tys. członków i poprzez ich udział w organach samorządowych. Podobnie ważniejsi klienci czy samorządy lokalne są na bieżąco informowani o kondycji banku. Pamiętajmy, iż problemy banków amerykańskich i niektórych europejskich nie dotyczą generalnie bankowości tradycyjnej, jak nasza, ale inwestycyjnej.

W mediach widać ofensywę banków reklamujących lokaty. PKO BP kusi 10,5% oprocentowaniem zakładanych u nich lokat.

- Tak to prawda banki od dłuższego czasu rywalizują o pieniądze wycofywane z pikujących w dół funduszy inwestycyjnych. Stąd wysyp reklam lokat podkreślających bezpieczeństwo i gwarancje zysków lokowanych w bankach pieniędzy. Co do wysokości oprocentowania lokaty, o której Pan wspomniał, uczulam na nagiennie stosowane w reklamie chwyt marketingowe. Oprocentowanie 10,5% to wysokość oprocentowania lokaty podana nie w skali roku do czego jesteśmy przyzwyczajeni, lecz w skali 1,5 roku. W skali roku daje to 7%. Nie jest to już stawka zniewalająca. GBS ma w swojej ofercie lokatę 13-miesięczną oprocentowaną w tej samej wysokości, a to nie jest najwyższa stawka którą oferujemy. Na 60-miesięcznej lokacie systematycznego oszczędzania zarobić można u nas aż 8,5% w skali roku. I jest to oprocentowanie stałe, a nie promocyjne uzależnione od spełnienia szeregu wymogów.

- **Stosując metodologię PKO BP, GBS mógłby reklamować wspomnianą przez Pana Prezesa lokatę stawką 42,5%**
- Tak to prawda. Nie będziemy jednak

tego robić bo naszym celem nie jest upolowanie zwierzyny, jak klientów postrzegają konkurenci, lecz budowanie zaufania. Z doświadczenia wiem, że takie uczciwe podejście jest jedyną drogą zrównoważonego wzrostu. Takie zachowanie jest ponadto właściwym dla instytucji zaufania publicznego, jaka jest bank.

- Proszę powiedzieć naszym czytelnikom czy ich oszczędności, które ulokowali w bankach z kapitałem zagranicznym są bezpieczne?

- Nawet w sytuacji upadłości banku, co jest raczej mało prawdopodobne część lokat i środków zgromadzone na kontach wypłaci Bankowy Fundusz Gwarancyjny.

- Ile pieniędzy odda Bankowy Fundusz Gwarancyjny?

- Lokaty nie przekraczające równowartości tysiąca euro (red. 3,4 tys. pln) zwrócone zostaną w całości, a lokaty w przedziale od tysiąca do 22,5 tysiąca euro (red. od 3,4 do 76,5 tysiąca pln) wypłacone zostaną w 90%. Unia Europejska obecnie zaleca swoim członkom aby podnieść gwarancje do 50 tys. EUR co uczyni najprawdopodobniej również Polska, a więc gwarancje jeszcze wzrosną.

- A co z stanie się z nadwyżką ponad tę kwotę?

- W razie upadłości banku podobnie jak cały majątek banku środki te wejdą w skład masy upadłościowej, która trafi pod kontrolę syndyka. Zadaniem syndyka będzie zamienienie majątku upadłego banku na gotówkę i spłacenie pozostałej części zobowiązań.

- Czy wszystkie banki mają gwarancje Bankowego Funduszu Gwarancyjnego

- Polskie banki wszystkie. Z kolei banki, które nie mają centrali w Polsce i nie podlegają tym samym polskiemu nadzorowi bankowemu nie muszą należeć do BFG tak jak grecki Polbank dla przykładu.

- To Polbank jest grecki? Nazwa wskazuje na zgoła odmienne pochodzenie

- Tak to prawda. W rzeczywistości Polbank EFG to grecki bank i pieczę nad bezpieczeństwem pieniędzy klientów tego banku trzyma grecki odpowiednik naszego BFG.

- A czy SKOK-i mają gwarancję BFG?

- Nie SKOK-i nie są bankami i nie podlegają ani nadzorowi Komisji Nadzoru Bankowego ani nie mają gwarancji BFG, natomiast posiadają one ubezpieczenia własne wewnętrzne.

- Warto to wiedzieć. Co doradzi Pan Prezes inwestorom, którzy ulokowali swoje oszczędności na giełdzie lub w funduszach inwestycyjnych i stracili na tym?

- Jeśli chodzi o giełdę nie wypowiadam się ponieważ tam z reguły lokują wytrawni gracze, którzy wiedzą co robić. Jeżeli chodzi o fundusze inwestycyjne radzę przenieść środki na fundusze bezpieczne, uzależnione od lokat bankowych i obligacji i tam przy małych wzrostach przeczekać. Kiedy pojawi się poprawa sytuacji wracać na fundusze o większym ryzyku ale i większych możliwościach zarabiania. Tym którzy cenią sobie godziwy i pewny zarobek oraz pewny i spokojny sen zalecam lokowanie nadwyżki w lokatach bankowych. Lokatach w GBS w Barlinku w szczególności (szeroki uśmiech).

Dziękuję za rozmowę.

Marcin Mulczyński

Serdecznie zapraszamy do oglądania
naszego programu
„Biznes po gorzowsku”
w Gorzowskiej Telewizji Teletop.

W każdym odcinku, który emitowany jest co dwa tygodnie:

- przedstawiamy bieżące informacje gospodarcze
- zapowiadamy najważniejsze wydarzenia z życia ZIPH
- prezentujemy gorzowskich przedsiębiorców

Emisja: wg ramówki TV Teletop



Oferta Ubezpieczenia Benefit dla Członków ZIPH

Z wielką przyjemnością informuję wszystkich członków Izby, że od 1 lipca 2008r. dotychczasowa wysokość składki ubezpieczeniowej pozostaje na dotychczasowym poziomie, tj. 39 zł. Wzrastają natomiast wypłaty świadczeń za zdarzenia ubezpieczone. Kolejny wzrost wysokości świadczeń nastąpi po osiągnięciu wynegocjowanych warunków.

Stanisław Owczarek, Dyrektor Izby

Lp.	Zakres ubezpieczenia	Dodatkowe informacje	Wypłata świadczenia
1	Zryczałtowane koszty pogrzebu Ubezpieczonego		27.000 zł
2	Śmierć Ubezpieczonego w wyniku Nieszczęśliwego wypadku (obejmuje świadczenie z tytułu zryczałtowanych kosztów pogrzebu Ubezpieczonego)		97.000 zł
3	Śmierć Ubezpieczonego w wyniku wypadku w ruchu lądowym, wodnym lub powietrznym (obejmuje świadczenie z tytułu zryczałtowanych kosztów pogrzebu Ubezpieczonego oraz Śmierci Ubezpieczonego w wyniku Nieszczęśliwego wypadku)		114.500 zł
4	Śmierć Ubezpieczonego w wyniku wypadku w ruchu lądowym, wodnym lub powietrznym PRZY PRACY (obejmuje świadczenie z tytułu zryczałtowanych kosztów pogrzebu Ubezpieczonego oraz śmierci Ubezpieczonego w wyniku Nieszczęśliwego Wypadku)		114.500 zł
5	Śmierć Ubezpieczonego w wyniku zawału mięśnia sercowego lub udaru mózgu (obejmuje świadczenie z tytułu śmierci Ubezpieczonego)		97.000 zł
6	Śmierć Ubezpieczonego w wyniku wypadku przy pracy		97.000 zł
7	Trwały uszczerbek na zdrowiu w wyniku Nieszczęśliwego Wypadku za każdy 1% trwałego uszczerbku)	Dodatkowo wypłacane jest: 7.000 zł za protezy 7.000 zł za przeszkolenie zawodowe	280 zł *
8	Trwały uszczerbek na zdrowiu Ubezpieczonego w wyniku zawału mięśnia sercowego lub udaru mózgu (za każdy 1% trwałego uszczerbku)	Dodatkowo wypłacane jest: 7.000 zł za protezy 7.000 zł za przeszkolenia zawodowe	280 zł *
9	Zryczałtowane koszty pogrzebu małżonka Ubezpieczonego		9.000 zł
10	Śmierć małżonka w wyniku następstwa Nieszczęśliwego Wypadku (obejmuje świadczenie z tytułu zryczałtowanych kosztów pogrzebu Małżonka Ubezpieczonego)		18.000 zł
11	Śmierć małżonka w następstwie wypadku komunikacyjnego		22.500 zł
12	Zryczałtowane koszty pogrzebu dziecka Ubezpieczonego		2.700 zł
13	Zryczałtowane koszty pogrzebu rodziców i teściów		1.800 zł
14	Jednorazowe świadczenie dla każdego dziecka z tytułu śmierci Ubezpieczonego		4.000 zł
15	Urodzenie dziecka		1.000 zł
16	Urodzenie martwego dziecka		2.000 zł
17	Poważne zachorowanie Ubezpieczonego		4.000 zł
18	Operacje chirurgiczna Ubezpieczonego (max. kwota)		5.000zł
19	Leczenie szpitalne Ubezpieczonego w wyniku choroby do 14 dnia pobytu w szpitalu		50 zł
20	Leczenie szpitalne Ubezpieczonego po 14 dniu pobytu w szpitalu w wyniku choroby płatne od 3 dnia		50 zł
21	Leczenie szpitalne w wyniku Nieszczęśliwego Wypadku Kom. przez okres pierwszych 14 dni (za każdy dzień)		75 zł
22	Leczenie szpitalne Ubezpieczonego po 14 dniu pobytu w szpitalu w wyniku Nieszczęśliwego Wypadku Kom.		50 zł
23	Leczenie szpitalne na wypadek pobytu Ubezpieczonego w szpitalu uzdrowiskowym	Zgodnie z OWU	25 zł
24	Pobyt na OIOM przez 14 dni w wyniku wypadku komunikacyjnego		75 zł
RAZEM			39,00 ZŁ

Bezpieczna lokata



✉ bank@gbsbarlinek.pl
🌐 www.gbsbarlinek.pl
☎ 0 801 140 141



GBS W BARLINKU
Spółdzielcza Grupa Bankowa