



NOWY BUDŻET UNII EUROPEJSKIEJ



*Kancelaria
Brokowska*

najlepszy
PARTNER



PEWNOŚĆ
wyboru

Szanowni Państwo

W ostatnich miesiącach Izba skupiła się na działaniach o charakterze ponadregionalnym. Niemniej przy każdym z nich przyświecał nam jeden cel. Zdobyć jak najwięcej korzyści dla lubuskiej gospodarki i przedsiębiorców. Nie inaczej było 19 października w Śtubicach, gdzie wspólnie z naszymi kolegami z Niemiec zorganizowaliśmy konferencję na temat zagospodarowania rzeki Odry. Jej owocem jest wspólnie stanowisko w tej sprawie, które skierowaliśmy do władz rządowych w Polsce i w Niemczech. Temu ważnemu tematowi poświęcamy specjalną wkładkę w bieżącym numerze „Głosu Przedsiębiorcy”.

Izba zajęła również stanowisko w sprawie modernizacji linii kolejowej 203 (na odcinku Gorzów-Krzyż) oraz gorzowskiej estakady. To ważna nić transportowa Województwa Lubuskiego na której występują największe w regionie potoki podróży. To również ważne połączenie dla przedsiębiorców. Treść naszego stanowiska wystosowanego do Ministerstwa Transportu Budownictwa i Gospodarki Morskiej znajdziecie Państwo na stronie 7.

W ostatnim czasie ZIPH gościła również ambasadora Libii, a we Frankfurcie n.Odrą zorganizowaliśmy spotkanie kooperacyjne z włoskimi przedsiębiorcami. Cały czas trwają nabory na szkolenia z języków ob-



cych i marketingu. Zapraszam do jak najszybszego skorzystania z oferty bezpłatnego przeszkolenia pracowników.

Z poważaniem
Krzysztof Kononowicz, Wiceprezes ZIPH

W NUMERZE

Izba gościła Ambasadora Libii



5

Izba w sprawie kolei



7

Zdrowy konserwatyzm – wywiad z Ryszardem Lorkiem, wiceprezesem zarządu SGB Bank S.A.



11

Jubileusz 15-lecia Kostrzyńsko-Ślubickiej Specjalnej Strefy Ekonomicznej



13

Wydawca: Zachodnia Izba Przemysłowo-Handlowa w Gorzowie Wlkp.

Redakcja: Tomasz Molski (redaktor naczelny), Jarosław Libelt (redaktor numeru), Agnieszka Stechnij, Robert Nowicki (skład komputerowy).

Współpracownicy: Marzena Młynarczyk, Stanisław Owczarek, Kamila Sz wajkowska.

Opieka wydawnicza: Wydawnictwo „In Plus” (tel. 609 22 35 79), www.wydawnictwoinplus.pl

Adres: 66-400 Gorzów Wielkopolski, ul. Kazimierza Wielkiego 1
tel. 95 739-03-12, e-mail: marketing@ziph.pl, www.ziph.pl



Partnerzy Głosu Przedsiębiorcy



KRAJOWA IZBA GOSPODARCZA



KOSTRZYŃSKO-ŚLUBICKA
SPECJALNA STREFA EKONOMICZNA S.A.



Agencja Rozwoju Regionalnego S.A.
w Zielonej Górze



GORZÓW WIELKOPOLSKI



FORUM OBYWATELSKIEGO ROZWOJU

Przyspieszyć działania na Odrze

19 października, podczas odbywającej się w Collegium Polonicum polsko-niemieckiej konferencji „Nowa szansa dla Odry”, miało miejsce spotkanie władz Zachodniej Izby Przemysłowo-Handlowej i IHK Ostbrandenburg z Sekretarzem Stanu w Ministerstwie Środowiska Stanisławem Gawłowskim oraz Wojewodą Lubuskim Marcinem Jabłońskim.



Od lewej: dr Ulrich Müller - Prezydent IHK Ostbrandenburg; Stanisław Gawłowski - Sekretarz Stanu Ministerstwo Środowiska RP, Marcin Jabłoński - Wojewoda lubuski i Jerzy Korolewicz - Prezes ZIPH.

- 14 listopada we Frankfurcie nad Odrą miała miejsce kolejna konferencja w ramach polsko-niemieckiego projektu „Rejon Logistyczny Viadrina”. Jej celem było nawiązanie współpracy pomiędzy przedsiębiorcami zajmującymi się logistyką w obszarze Euroregionu Pro Europa Viadrina oraz ich kolegami branżowymi z Włoch. Główne poruszane tematy to: partnerstwa przemysłowe i transport intermodalny. W konferencji wzięło udział kilkunastu lubuskich przedsiębiorców zrzeszonych w Izbie.



- 22 listopada 2012 r., o godz. 10.30 w Polskim Towarzystwie Ekonomicznym w Zielonej Górze, odbędzie się spotkanie informacyjne dotyczące Działania 8.1. „Wspieranie działalności gospodarczej w dziedzinie gospodarki elektronicznej” Programu Operacyjnego Innowacyjna Gospodarka. Spotkanie zostanie zorganizowane w związku z planowanym naborem wniosków w dniach od 19.11.2012 r. do 14.12.2012 r.
- Lubuskie Centrum Innowacji zaprasza na bezpłatne spotkanie branży spożywczej, które odbędzie się w dniach 22-23 listopada 2012 r. w hotelu Bukowy Dworek w Gronowie, pod hasłem „Innowacje w prozdrowotnych technologiach produkcji żywności oraz design spożywczych marek”. Seminarium skierowane jest do przedsiębiorców i naukowców branży spożywczej z województwa lubuskiego. Podczas spotkania przedstawione zostaną najnowsze trendy i innowacje w branży spożywczej oraz powiązane z tą branżą designu.

Jego celem było omówienie możliwości wsparcia przez obie izby gospodarcze działań na rzecz przyspieszenia prac nad polsko-niemiecką umową w sprawie zagospodarowania Odry. – *Rzeka ta może odegrać ważną rolę w ożywieniu gospodarczym i turystycznym pogranicza, ale potrzebne jest porozumienie obu rządów* – powiedział Stanisław Owczarek, dyrektor Zachodniej Izby Przemysłowo-Handlowej. Dotychczas polska i niemiecka strona nie były w stanie tego zrobić. Wszystko za sprawą różnic w postrzeganiu roli rzeki. Polacy chcą, aby Odra była żeglowna, strona niemiecka natomiast spogląda na nią jako na rzekę, która powinna zachować urok przyrodniczy.

Stanisław Gawłowski, sekretarz stanu w Ministerstwie Środowiska zapewniał jednak, że w ostatnim czasie, negocjacje nabrały tempa. – *Wydaje się, że pomiędzy naszymi państwami wszelkie zapisy udało się już uzgodnić. Dzięki temu moglibyśmy zrealizować to, do czego od dawna dążymy: uregulować rzekę i ją pogłębić tak, żeby mogła być wykorzystywana przez cały rok* – powiedział. Docelowo Odra ma mieć 1,80 metra głębokości i stać się żeglownym szlakiem tranzytowym. Minister chce tego dokonać do końca 2022 roku. Środki na ten cel mają pochodzić

z nowego rozdania unijnych funduszy. – *Jeżeli chcemy to osiągnąć do roku 2022, to musimy zakończyć negocjacje i podpisać umowę jak najszybciej, tak żeby załapać się na najbliższe rozdanie pieniędzy unijnych* – powiedział Stanisław Gawłowski.

Minister liczy również na wsparcie izb gospodarczych obu krajów w wywieraniu presji na decydentów po obu stronach granicy. – *Jestem przekonany, że zarówno niemieccy, jak i polscy przedsiębiorcy tylko z tego skorzystają* – powiedział. Doskonale rozumieją to przedstawiciele IHK Ostbrandenburg. Prezydent IHK dr Ulrich Müller podkreślał, że Odra to bardzo istotny temat, który z pewnością wpłynie na wzmocnienie konkurencyjności regionu nadodrzańskiego i stanowi prawidłową drogę do gospodarczej integracji obu krajów. – *Bardzo się cieszę, że Zachodnia Izba Przemysłowo-Handlowa podjęła się dialogu na temat Odry i z dużą radością wspieramy państwa inicjatywę* – powiedział na zakończenie.

Ustalono również, że obie Izby, jako reprezentanci środowisk gospodarczych w swoich regionach wystosują wspólne polsko-niemieckie stanowisko w sprawie Odry, które trafi do odpowiednich władz rządowych po obu stronach granicy.

Tomasz Molcki

Izba gościła Ambasadora Libii

12 października na zaproszenie Zachodniej Izby Przemysłowo-Handlowej w Lubuskiem gościł Ambasador Libii w Polsce – Bashir Abu-dher. Podczas swojej wizyty spotkał się m.in. z Wojewodą lubuskim i odwiedził siedzibę Izby w Gorzowie Wlkp.

Wizytę Ambasadora Libii w Lubuskiem zorganizował wiceprezes Zachodniej Izby Przemysłowo-Handlowej Krzysztof Kononowicz. Jej głównym celem była możliwość nawiązania współpracy gospodarczej z polskimi firmami branży metalowej i budowlanej. W tej chwili istnieje duże zainteresowanie libijskiego biznesu tymi sektorami. Wszystko przez zniszczenia podczas działań wojennych. Jak zapewniają tamtejsze władze, budżet na odbudowę miast, takich jak Syrta czy Misrata, będzie ogromny. Ale to nie wszystko, bo Libia będzie potrzebowała nowych dróg, szkół, szpitali, hoteli, czyli szeroko pojętej infrastruktury. Warto nadmienić, że Polacy mają w tym kraju świetną reputację, a pierwsze kontakty handlowe zostały nawiązane już w latach 60., kiedy to Budimex otrzymał kontrakt na odbudowę miasta Barka, całkowicie zniszczonego w wyniku trzęsienia ziemi.

Zainteresowanie polskich firm rynkiem libijskim jest do tej pory stosunkowo słabe, a jego poziom nie przekracza 50 mln dolarów. Głównym problemem w działalności gospodarczej firm zagranicznych w Libii pozostaje kwestia długotrwałych procedur uzyskiwania wiz wjazdowych i pobytowych. - *Rynek libijski nie jest łatwy, trzeba mieć dużo inicjatywy, aby odnaleźć się w realiach libijskich. Polska nie ma również podpisanej*

z Libią umowy o unikaniu podwójnego opodatkowania, co może być przeszkodą dla potencjalnych inwestorów - komentuje Tadeusz Jastrzębski z MSF Polska, który w Libii spędził dziewięć lat.

Niedawno podpisana została umowa koncepcyjna na poszukiwanie gazu ziemnego przez PGNiG S.A., która będzie wiązała się ze znacznymi inwestycjami kapitałowymi. Jak dowiedzieliśmy się w Ministerstwie Gospodarki największe perspektywy rysują się w najbliższym czasie przed produktami przemysłu elektro-maszynowego, stalowego, budowlanego oraz rolno-spożywczego. Aktywność na rynku Libijskim przejawia również Krajowa Izba Gospodarcza, która raz w roku organizuje do tego kraju misje gospodarcze. (KIG ma podpisaną umowę o współpracy z libijską Izbą Handlową w Misuracie).

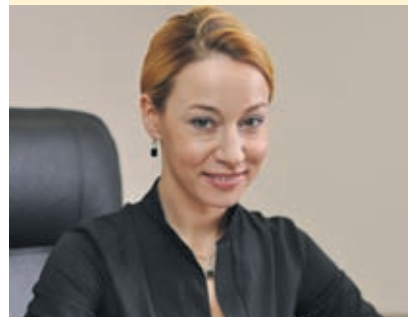
Podczas wizyty w Lubuskiem Ambasador spotkał się również z przedstawicielami Państwowej Wyższej Szkoły Zawodowej w Sulechowie. Owoce rozmów jest przygotowywane porozumienie o współpracy pomiędzy PWSZ, a władzami libijskimi, dotyczące kształcenia studentów tego kraju w Polsce. Zaplanowano również rewizytę władz PWSZ w Libii, w celu wymiany doświadczeń na temat odnawialnych źródeł energii.

Jarosław Libelt



Spotkanie w gorzowskiej siedzibie ZIPH

DORADCY ZIPH W ZIELONEJ GÓRZE



Radca Prawny: Dobrochna Niezgoda

Przyjmuje w każdą środę od 9 do 11 w oddziale ZIPH w Zielonej Górze.

Uprzejmie prosimy o wcześniejsze ustalenie godziny spotkania pod nr tel.: +48 506 186 760.



Doradca finansowy oraz specjalista w zakresie pozyskiwania i rozliczenia środków z Unii Europejskiej: Artur Niezgoda.

Przyjmuje w każdy wtorek od 9 do 11, w oddziale ZIPH w Zielonej Górze.

Uprzejmie prosimy o wcześniejsze ustalenie godziny spotkania pod nr tel.: +48 502 554 001

PUNKT INFORMACYJNY ARR S.A. W GORZOWIE WLKp.



Kamila Sz wajkowska

tel. 95 739 03 16

e-mail: k.sz wajkowska@region.zgora.pl

Codziennie w godzinach od 8.00 do 12.00.

Porozumienie o współpracy

Dobrze znana w Lubuskim firma „Rzeźnictwo Zyguła” ze Zbąszynka będzie współpracować z sulechowską Państwową Wyższą Szkołą Zawodową. Wszystko za sprawą podpisanego 17 października br. porozumienia o współdziałaniu obu podmiotów.

Państwowa Wyższa Szkoła Zawodowa w Sulechowie na początku przyszłego roku uruchamia Lubuski Ośrodek Innowacji i Wdrożeń Agrotechnicznych w Kalsku. Znajdą się tam nowoczesne laboratoria i linie technologiczne umożliwiające przeprowadzanie badań i testów przy wykorzystaniu najnowocześniejszej aparatury badawczo-pomiarowej i sprzętu laboratoryjnego. Infrastruktura ta będzie dostępna także dla podmiotów zewnętrznych. Skorzystać na tym mogą również przedsiębiorcy z sektora spożywczego.

Podpisane porozumienie zakłada między innymi prowadzenie badań w laboratoriach Lubuskiego Ośrodka Innowacji i Wdrożeń Agrotechnicznych oraz podejmowanie współpracy w zakresie transferu wiedzy do gospodarki. Jednocześnie przedsiębiorstwo wyraziło zainteresowanie kształceniem studentów na kierunku Technologia Żywności i Żywnienie Człowieka ze szczególnym uwzględnieniem profilu firmy „Zyguła” pod kątem perspektywy zatrudnienia absolwentów Sulechowskiej PWSZ. Studenci mogliby także odbywać praktyki zawodowe i sprawdzać swoją wiedzę w praktyce w jednym z największych zakładów masarskich w regionie. Szczególne korzyści mogłyby przynieść prace



Podpisanie umowy o współpracy w sulechowskiej PWSZ

inżynierskie studentów, które rozwiązywałyby konkretne problemy przedsiębiorstwa i przemysłu przetwórstwa mięsnego. Dla sulechowskiej uczelni to doskonały przykład praktycznego kształcenia na potrzeby lokalnego rynku pracy. Z kolei firma „Rzeźnictwo Zyguła” widzi korzyści w możliwościach wykorzystania infrastruktury naukowo – badawczej ośrodka w Kalsku oraz przygotowywania kadry pod własne potrzeby.

Jak mówiła podczas spotkania Anna Zyguła, taka wymiana doświadczeń między światem nauki i biznesu jest gwarantem rozwoju gospodarczego w regionie. Inicjatorem spotkania była Zachodnia Izba Przemysłowo-Handlowa, która wdraża w Lubuskim polsko-niemiecki projekt Deplinn. To

na jego bazie wypracowano porozumienie. – *Współpraca między placówkami naukowymi a przedsiębiorcami to dobry krok w kierunku rozwoju innowacyjnych produktów. Dzięki takim ośrodkom jak Lubuski Ośrodek Innowacji i Wdrożeń Agrotechnicznych w Kalsku, firmy, które nie mają środków finansowych, aby korzystać z badań w dużych ośrodkach badawczych mają szansę na innowacyjne badania w Sulechowie* – mówił Dyrektor Izby Stanisław Owczarek. Na tym nie koniec. Lubuski Ośrodek Innowacji i Wdrożeń Agrotechnicznych w Kalsku planuje podobną współpracę z kolejnymi firmami – m.in. z branży mleczarskiej i piekarnictwa.

Tomasz Mołski

Partnerem gazety
„Głos Przedsiębiorcy”

jest **TVP Gorzów Wielkopolski**

nr 1 w informacji z regionu



informacje lubuskie

Informacje Lubuskie codziennie o godz. 18.30 i 21.45

Izba w sprawie kolei

Zachodnia Izba Przemysłowo-Handlowa zajęła stanowisko w sprawie modernizacji linii kolejowej 203 na odcinku z Gorzowa Wlkp. do Krzyża i remontu estakady kolejowej w Gorzowie. Przyczyną tego stanu rzeczy jest zagrożenie dla finansowania inwestycji.

Na realizację obu przedsięwzięć potrzeba blisko 162 milionów złotych. 40% tej kwoty zarezerwowane jest w funduszach centralnych. Pozostałe 60% planowano pozyskać w ramach Lubuskiego Regionalnego Programu Operacyjnego. Niestety mimo interwencji Izby do władz województwa, w sierpniu br. otrzymaliśmy negatywne stanowisko w tej sprawie. Tymczasem rozpoczęcie modernizacji jest możliwe już w tym roku. Interwencji w tej sprawie podjął się Wojewoda Lubuski Marcin Jabłoński, który wobec postawy władz województwa rozpoczął działania na rzecz pozyskania całości funduszy ze środków ogólnopolskich. Również Zachodnia Izba Przemysłowo-Handlowa postanowiła wesprzeć działania na rzecz kontynuacji obu inwestycji. - *Generalny remont estakady potrzebny jest od zaraz. Fakty są nieubłagane. Jeśli modernizacja nie zostanie przeprowadzona w ciągu najbliższych pięciu lat, estakada najprawdopodobniej zostanie zamknięta. Spowoduje to paraliż komunikacyjny, gdyż pociągi nie wjadą do centrum Gorzowa – mówi Stanisław Owczarek, dyrektor izby.*

Poniżej publikujemy treść pisma skierowanego przez ZIPH do Andrzeja Massela podsekretarza stanu w Ministerstwie Transportu Budownictwa i Gospodarki Morskiej:



W związku z oczekiwaniami podmiotów gospodarczych regionu Ziemi Lubuskiej, wzrastającym oddziaływaniem opinii publicznej, przekazywanymi informacjami od parlamentarzystów naszego województwa o możliwości wstrzymania planowanych do realizacji w okresie 2013 – 2015 r., zadań inwestycyjnych:

- 1) Modernizacja linii kolejowej nr 203 Tczew – Kostrzyn na odcinku Gorzów Wlkp. – Krzyż (granica województwa lubuskiego)*
- 2) Modernizacja Estakady kolejowej w Gorzowie Wlkp. – linia kolejowa nr 203 Tczew - Kostrzyn apelujemy o pomoc w uruchomieniu realizacji tych przedsięwzięć.*

Oba zadania posiadają Studium Wykonalności i ujęte zostały w „Planie potrzeb modernizacji i rewitalizacji linii kolejowych Województwa Lubuskiego na lata 2013 – 2020” sporządzonym przez Centrum Realizacji Inwestycji Oddziały w Szczecinie i Poznaniu oraz PKP PLK Zakład Linii Kolejowych w Zielonej Górze.

W czerwcu br., podczas spotkania z parlamentarzystami naszego regionu w Ministerstwie Transportu, Budownictwa i Gospodarki Morskiej plan ten został przeanalizowany i omówiony. Przekazany został również zarządowi PKP PLK.

Pomimo priorytetowego znaczenia ww. zadań dla Województwa Lubuskiego, sprawnego wykonania modernizacji kolejowych I etapu z okresu 2009 – 2013 i sporządzenie niezbędnego minimum II etapu prac modernizacyjnych i remontowych, nie pozwoliło to na umieszczeniu modernizacji linii 203 wraz z estakadą w „Wieloletnim Programie Inwestycji Kolejowych do 2013 r. z perspektywą 2015”. Nawet fakt, że Województwo Lubuskie pierwsze w kraju wykonało nowy plan modernizacji i remontów linii kolejowych na swoim terenie nie przyczyniło się do umożliwienia rozpoczęcia realizacji ww. zadań.

Przeznaczenie łącznej kwoty 160 mln. zł na oba, wiążące się z sobą, zadania pozwoli na rozpoczęcie procesu modernizacji linii jeszcze w 2012r. Linii na której występują największe potoki pasażerskie w skali całego województwa. Umożliwi także dla PKP szybsze i efektywniejsze wydatkowanie środków inwestycyjnych.

Angażując się w całościowy rozwój infrastruktury kolejowej naszego regionu prosimy o potraktowanie modernizacji linii 203, pod względem przeznaczenia pełnych środków finansowych i terminu rozpoczęcia prac, jako zadanie bardzo ważne i pierwszoplanowe dla Województwa Lubuskiego.

Synergia nauki i biznesu

Zachodnia Izba Przemysłowo-Handlowa i Uniwersytet Zielonogórski chcą wspólnie wspierać rozwój przedsiębiorczości akademickiej w Lubuskiem i działać na rzecz współpracy środowisk gospodarczych i naukowych w regionie. To główne wnioski płynące ze spotkania władz obu instytucji, które miało miejsce 8 listopada br. w Zielonej Górze.



Posiedzenie Prezydium Izby odbyło się na Uniwersytecie Zielonogórskim na zaproszenie Rektora UZ prof. dr hab. inż. Tadeusza Kuczyńskiego i było doskonałą okazją do debaty poświęconej inicjatywom, jakie wspólnie podejmować mogą środowiska biznesowe i naukowe dla rozwoju przedsiębiorczości w regionie. Kluczową kwestią zdaje się być wypracowanie modelu umożliwiającego tworzenie i rozwój współpracy oraz wymiany informacji między naukowcami a przedsiębiorcami w zakresie innowacji,

uwzględniający oczywiście specyfikę gospodarczą naszego regionu.

Głównym tematem rozmów była sytuacja absolwentów. Zdaniem wiceprezes ZIPH Krzysztofa Romankiewicza, młodzi ludzie kończący studia powinni być tymi, którzy kreują pomysły i tworzą podmioty gospodarcze. Często jednak, mimo że dobrze wykształceni, nie są przygotowani do prowadzenia własnych firm, a ich profil kształcenia nie odpowiada zapotrzebowaniu przedsiębiorców. Zdaniem prof. dr hab. inż. Tadeusza Kuczyń-

skiego modyfikacji powinien ulec sam system nauczania: – *Studenci zamiast z wiedzy powinni być rozliczani z umiejętności i kompetencji, a ta powinna im służyć do praktycznych działań.*

Uczelnia jest zainteresowana konsultacjami swoich programów studiów z przedsiębiorcami. Poszczególne dyscypliny wobec postępu coraz bardziej integrują się ze sobą. Wynika stąd potrzeba tworzenia wciąż nowych kierunków, profili i zawodów. W tym miejscu pojawia się rola Izby i przedsiębiorców, która na bieżąco mogłaby wskazywać potrzeby i deficyty w poszczególnych gałęziach. Ustalono również, że nastąpi współpraca w zakresie staży. Uczelnia chciałaby, aby ich czas trwania wydłużyć tak, aby wprowadzić studentów w arkana prowadzenia biznesu od strony praktycznej. Izba miałaby pomóc w ich organizowaniu.

Wiele poświęcono również kwestii kształtowania dokumentów wojewódzkich, które będą rozstrzygały o konkretnych ścieżkach środków pomocowych na lata 2014-2020. Ważne jest, aby nauka i biznes mówiły jednym głosem i przedstawiały w porę swoje propozycje. Zarówno Uniwersytet Zielonogórski jak i Izba są zainteresowane stworzeniem projektu ze środków unijnych, który miałby już na etapie kształcenia kojarzyć studentów i przedsiębiorców. To tylko wstęp do dalszych wspólnych działań, które mają być omawiane na kolejnych wspólnych spotkaniach. (TM)

Prezes GBS Bank pozytywnym bohaterem

Zbigniew Wielgosz, prezes zarządu GBS Bank, został wybrany do ogólnopolskiej galerii przedsiębiorców „Biznes. Dobry wybór”. Konkurs zorganizowany został w ramach projektu „Poprawa wizerunku przedsiębiorców”.

P KPP Lewiatan wybrał pozytywnych bohaterów, którzy odnoszą sukcesy biznesowe, angażują się na rzecz środowiska lokalnego i partnersko traktują pracowników. To właśnie w GBS Banku udało się stworzyć wzorcowe rozwiązanie w zarządzaniu zasobami i wypracować model pracy przyjazny pracownikowi. Wdrożono wysokie standardy etyczne w zarządzaniu oraz zadbano o przestrzeganie wszelkich praw pracowniczych.

Wyboru pięciu podmiotów, które osiągnęły sukces biznesowy dokonała kapituła w składzie: Olgierd Geblewicz (marszałek województwa zachodniopomorskiego), Anna Kornacka (prezes Związku Pracodawców Po-

morza Zachodniego Lewiatan), a także Adam Rudawski (prezes zarządu Radia Szczecin), Maria Bartczak (dyrektor TVP Szczecin) oraz Tomasz Kowalczyk (redaktor naczelny „Kuriera Szczecin”).

W całej Polsce wyłoniono 120 przedsiębiorców. W każdym województwie zostanie przygotowany raport, który zaprezentuje historie sukcesu przedsiębiorców z galerii „Biznes. Dobry wybór” oraz pokaże jaki jest wkład biznesu w jego rozwoju. Projekt ten to element kampanii, której celem jest budowanie pozytywnego wizerunku przedsiębiorców. Jego kolejnym etapem będzie kampania reklamowa, wykorzystująca wizerunki



wybranych osób z galerii oraz poradnik i cykl szkoleń na temat „Jak budować pozytywne relacje z biznesem”.

(TM)

Rola samorządów wzrośnie

Wywiad
z Elżbietą
Bieńkowską,
Minister Rozwoju
Regionalnego.



- Przed Polską negocjacje w sprawie nowego budżetu UE na lata 2014-2020. Czy dotychczasowy poziom 68 mld euro będzie dla naszego kraju satysfakcjonujący?

- Negocjacje wielkości budżetu UE po 2013 r. nie są łatwe. Przede wszystkim dlatego, że państwa członkowskie mają swoje, spowodowane kryzysem, ograniczenia budżetowe. Powoduje to, głównie u płatników netto, skłonność do ograniczenia składek na te polityki, z których najmniej korzystają. Polska konsekwentnie powtarza, że polityka spójności, to ta część budżetu, która jest paliwem dla gospodarki. Te pieniądze idą do przedsiębiorców, finansuje się z nich projekty infrastrukturalne. We wszystkich krajach UE, nie tylko biedniejszych. Bez mądrej strategii inwestycyjnej dla całej Unii trudno będzie przezwyciężyć kryzys. Jeżeli chodzi o środki dla Polski, należy się spodziewać, że skala wsparcia nie ulegnie zmniejszeniu w porównaniu z obecnym okresem. Tak więc w latach 2014-2020 środki unijne wciąż będą stanowiły istotny impuls inwestycyjny i prorozwojowy.

- Na jakie priorytety postawi nasz kraj w ra-

mach pieniędzy pochodzących z najbliższej perspektywy budżetowej?

- W następnej perspektywie więcej pieniędzy przeznaczymy na działania wspierające innowacyjność gospodarki, na jej trwałe powiązanie z nauką. Kluczowa będzie współpraca biznesu z uczelniami i dalszy rozwój społeczeństwa informacyjnego. Nadal wspierana będzie rozbudowa infrastruktury, połączeń kolejowych i drogowych, inwestycje w ochronę środowiska czy energetykę, zwłaszcza „zieloną”. Unijne wsparcie skoncentrowane będzie na najważniejszych wyzwaniach określonych w Strategii Europa 2020: rozwoju gospodarki opartej na wiedzy i innowacjach, ekologicznej, konkurencyjnej i sprzyjającej włączeniu społecznemu. Ważne jest to, by przedsięwzięcia dotowane z funduszy europejskich przynosiły realne dochody, dzięki którym będą mogły być realizowane kolejne inwestycje.

- Jak oceni Pani efekty działań na rzecz podniesienia innowacyjności polskich firm w ramach środków unijnych. Czy przewidywane są jakieś zmiany wytycznych? Jakich zmian powinni spodziewać się przedsiębiorcy?

- Rozwój prowadzony w oparciu o wdrażanie innowacji jest dla wielu polskich firm czymś naturalnym. Świadczy o tym także duże zainteresowanie funduszami UE na ten cel. Jedną z bolączek polskiego systemu innowacyjności jest ciągle niewystarczająca współpraca pomiędzy sferą biznesu i nauki. W ostatnich latach, dzięki zmianom w prawie, a także wsparciu funduszy unijnych, sytuacja zmienia się na lepsze. Zwiększa się świadomość środowisk naukowych, co do potrzeb związanych z ochroną patentową i współpracy z biznesem. Poprawia się infrastruktura badawcza, a wraz z nią powiększa się oferta jednostek naukowych dla przedsiębiorstw. Fundusze wspierają wspólne działania przedsiębiorców i naukowców oraz komercjalizację wyników badań. Mały, lekki i bardzo ekonomiczny samolot odrzutowy Flaris, tester do wykrywania raka piersi, czy aplikacja CarID do odczytywania tablic rejestracyjnych bezpośrednio z kamery – to przykłady całkowicie polskich innowacyjnych rozwiązań, które znalazły zastosowanie w praktyce. Jak już wspomniałam współpraca nauki i biznesu będzie naszym priorytetem również w latach 2014-2020.

- Podczas niedawnej wizyty w Zielonej Górze mówiła Pani o większych pieniądzach dla regionów i zmianie algorytmu podziału środków wśród województw. Proszę przybliżyć plany ministerstwa w tej kwestii.

- Administracja samorządowa z jednej strony została włączona w zarządzanie programami operacyjnymi, a drugiej strony jest beneficjentem unijnej pomocy. To pokazuje, że samorząd jest nieodzownym partnerem w działaniach na rzecz skutecznego i efektywnego wykorzystania funduszy europejskich, a jego udział jest decydujący dla sukcesu, z jakim jest realizowana w Polsce polityka spójności. W przyszłej perspektywie finansowej UE nastąpi dalsza decentralizacja zarządzania środkami europejskimi. Rola samorządów wzrośnie. Zwiększy się także ich odpowiedzialność za politykę rozwoju w Polsce. Regiony będą dysponować dużo większą kwotą funduszy niż obecnie. Nastąpi wzrost udziału środków funduszy strukturalnych zarządzanych na poziomie regionalnym z około 37 proc. do prawie 60 proc. To bardzo dobrze, że wiele samorządów już teraz planuje inwestycje, na które będą chciały pozyskać pieniądze z nowego budżetu Unii Europejskiej, a zdobyte już doświadczenie może im tylko w tym pomóc.

- Dziękujemy.

Rozmawiali:

Jarosław Libelt i Tomasz Molski

Po wiedzę i doświadczenie do Cambridge

W dniach 23-26 października Urząd Marszałkowski zorganizował wizytę studyjną do Cambridge Science Park w Anglii. Do wyjazdu zaproszeni zostali przedstawiciele powstających w naszym województwie parków naukowo-technologicznych oraz organizacji przedsiębiorców, w tym – niżej podpisany.

Już na wstępie należy stwierdzić, że organizator bardzo dobrze przygotował naszą wizytę, w kontekście przyszłego rozwoju naszego regionu. Założone cele, czyli umożliwienie uczestnikom zapoznanie się z fenomenem Cambridge poprzez zwiedzenie istniejących parków naukowo-technologicznych i rozmowy z ich kierownictwem, zostały niewątpliwie osiągnięte, co bardzo wyraźnie podkreślali uczestnicy. Poniżej prezentuję krótkie opisy miejsc i spotkań, które odbyły się na przestrzeni tych pięciu owocnych dni.

St John's Innovation Centre

Początkowo menedżer Cambridge Visits, pan Patrick Horsley (zarazem opiekun i przewodnik uczestników sesji) przybliżył tematykę związaną z tzw. fenomenem Cambridge, tamtejszym regionem i jego ekonomią, klastrami zaawansowanych technologii, instytucjami wspierającymi współpracę nauki z biznesem i transferami technologii oraz rozwojem regionalnym i pomocą rządową. W dalszym ciągu wizyty zobaczyliśmy, jak funkcjonuje to centrum doskonalenia, zapewniające rozwój przedsiębiorczości na całym obszarze, głównie dzięki wprowadzonym programom wsparcia biznesu, (*Growth Accelerator, Understanding Finance for Business*). Za sprawą tych koncepcji oferują przedsiębiorcom i firmom doradztwo i wsparcie, z przeświadczeniem, że rozumieją możliwości rozwoju biznesu.

Institute for Manufacturing

Jednostka odpowiedzialna za transfer i upowszechnianie wiedzy. IfM ECS obejmuje zespół doświadczonych specjalistów – praktyków. To oni ściśle współpracują z wszystkimi zainteresowanymi, aby zapewnić bezproblemową wymianę pomysłów między przemysłem, a uniwersytetem. Ponadto placówka nawiązuje współpracę z firmami za pośrednictwem programu edukacji i usług doradztwa, kursów itp. Projekty obejmują zakres od drobnych usprawnień operacyjnych dla lokalnych firm do poważnych zmian ustawienia biznesowego korporacji wielonarodowych. Taki model



Uczestnicy lubuskiej delegacji w Cambridge

funkcjonowania zapewnia „szybką trasę” upowszechniania nowych pomysłów i rozwiązań. Pomaga ponadto uzyskać finansowanie przyszłych badań.

Chesterford Research Park

Pełni ważną rolę w sektorze biotechnologii. Park obejmuje 250 akrów (101 ha) powierzchni dla różnej wielkości firm, współpracujących ze sferą nauki i technologii.

Wellcome Trust Sanger Centre,

Ciekawostka. Placówka zarejestrowana jako organizacja charytatywna, której celem jest badanie ludzkiego genomu oraz publikowanie wyników w celu postępu naukowego i badań medycznych. Prowadzone badania umożliwiają zrozumienie funkcji genów w zdrowiu i w chorobie. Celem WTSC jest także tworzenie zasobów trwałej wartości dla badań biomedycznych.

Cambridge Science Park

Z panem Patrickiem Horsleyem mogliśmy w tym miejscu dyskutować o formach i metodach współpracy Uniwersytetu Cambridge z przedsiębiorstwami. Z panią Lorraine Headen z Uniwersyteckiego Biura Rozwoju Cambridge rozmawialiśmy o roli i ważności „networks” w pozyskiwaniu środków na rozwój parków oraz współpracy z biznesem.

Niezwykle interesujące spotkanie odbyło się z Walterem Herriotem, pierwszym zarządzającym Centrum Innowacji św. Jana. Większość ośrodka tworzą najemcy

na wczesnym etapie rozruchu (firmy działające w szerokim zakresie technologii wiodących). Około 60 firm znajduje się na miejscu i zatrudnia ponad 300 osób. Przez okres pięciu lat wskaźnik „przeżycia” dla nowopowstałych firm wynosi tutaj ponad 88%, w porównaniu do około 50% dla podobnych akumulacji przedsiębiorstw w okolicy Cambridge i przy 45% dla całej Anglii.

Podsumowanie

Mieliśmy też możliwość spotkania się i dyskutowania z Chrisem Parkhouse'm, dyrektorem *Deyton Bell* i członkiem Izby Handlowej Hrabstwa Cambridgeshire. Zapoznaliśmy się z angielskim sposobem funkcjonowania organizacji, zrzeszających przedsiębiorców oraz tendencji polityki państwa wobec biznesu. Odbyliśmy ciekawą rozmowę na temat podobieństw i różnic w działaniach takich organizacji w Polsce i w Anglii.

Zachodnia Izba Przemysłowo – Handlowa, w wyniku nawiązanych kontaktów, już dziś podejmuje działania, mające doprowadzić do sformalizowania bezpośredniej współpracy z parkami naukowo-technologicznymi z Cambridge, a przedsiębiorcami lubuskimi. Jaki będzie efekt tych poczynąń przekonamy się w niedalekiej przyszłości, o czym będziemy z pewnością informować na łamach „Głosu Przedsiębiorcy”.

Stanisław Owczarek

Nowa szansa dla Odry

Eine neue Chance für die Oder

Wykorzystać szansę dla Odry

Dlaczego graniczna rzeka, mimo swojego potencjału, wciąż nie jest wykorzystywana? Co należy zrobić, aby zmienić ten stan rzeczy? Na te pytania próbowali odpowiedzieć eksperci z Polski i Niemiec podczas międzynarodowej konferencji „Szansa dla Odry”, którą 19 października w Słubicach zorganizowały wspólnie Zachodnia Izba Przemysłowo-Handlowa i IHK Ostbrandenburg.

Konferencja zgromadziła ponad 100 uczestników z obu stron Odry. Organizatorzy zadbali, aby wzięli w niej udział ci, którzy mogą mieć decydujące zdanie na temat przyszłości rzeki. W dwudniowych obradach uczestniczyli m.in. Sekretarz Stanu w Ministerstwie Środowiska Stanisław Gawłowski, Wojewoda lubuski Marcin Jabłoński, parlamentarzyści, przedstawiciele władz samorządowych z zachodniopomorskiego, lubuskiego, wielkopolskiego i dolnośląskiego oraz liczne grono ekspertów, na co dzień zajmujących się żeglugą śródlądową.

Konferencję w Collegium Polonicum rozpoczął referatem Sekretarz Stanu w Ministerstwie Środowiska Stanisław Gawłowski. Wiceminister przedstawił plany związane z inwestycjami na Odrze. - *Wszelkie zagadnienia związane z rzeką są dość skomplikowane. Dzieje się tak dlatego, że rzeka ma charakter międzynarodowy, a więc jakiegokolwiek działania wymagają ustaleń na szczeblu międzynarodowym. Dopiero po kwestiach proceduralnych możemy przystąpić do działań. Jesteśmy przygotowani finansowo na te inwestycje* - powiedział. Jak poinformował wiceminister, w trakcie opracowywania jest wspólna polsko-niemiecka koncepcja utrzymania i modyfikacji zabudowy regulacyjnej granicznego odcinka Odry. Ma ona na celu zredagowanie metodyki osiągnięcia głębokości tranzytowej szlaku żeglownego na poziomie 1,80 metra ze średnim rocznym prawdopodobieństwem przekroczenia co najmniej 80 % w skali roku od ujścia Nysy Łużyckiej (km 542,4) do ujścia Warty (km 617,6) oraz średnim rocznym prawdopodobieństwem przekroczenia na poziomie co najmniej 90 % w roku na odcinku od ujścia Warty (km 617,6) do Widuchowej (km 704,1). Termin zakończenia prac koncepcyjnych przewidziany jest na rok 2013. Do roku 2018 powinno zostać zlikwidowanych 6 priorytetowych miejsc limitujących głębokość tranzytową,

którą rzeka na odcinku granicznym ma osiągnąć w 2022 roku. – *Jeśli uda się to zrobić, moglibyśmy powiedzieć, że Odra jest pierwszą rzeką w Polsce, która na całej długości przygotowana jest do prowadzenia żeglugi śródlądowej* – podkreślał wiceminister. Pomóc mają w tym także zmiany w prawie wodnym, które w jasny sposób określą, kto jest odpowiedzialny za rzeki. Zgodnie z założeniami, za te o znaczeniu krajowym, a więc m.in. Odrę, będzie odpowiadała administracja rządowa.

W polskim parlamencie powstał Zespół Parlamentarny Przyjaciół Odry zrzeszający obecnie 27 posłów i senatorów. O priorytetach tej inicjatywy opowiadał podczas konferencji poseł-przewodniczący Ryszard Galla. - *Naszym głównym celem jest bezpieczeństwo przeciwpowodziowe mieszkańców Polski zachodniej* - podkreślał. Zaznaczył również, że istotny jest rozwój gospodarczy i turystyczny wzdłuż dorzecza Odry. W podobnym tonie wypowiadał się Wojewoda lubuski Marcin Jabłoński, który zwracał uwagę na fakt, iż w ostatnim czasie znacznie zwiększyły się nakłady finansowe na inwestycje związane z bezpieczeństwem przeciwpowodziowym. Jego zdaniem powinniśmy szukać dla rzeki uniwersalnych rozwiązań, które łączyłyby bezpieczeństwo z rozwojem gospodarczym.

Maciej Nowicki, dyrektor Departamentu Rozwoju Regionalnego Urzędu Marszałkowskiego Województwa Lubuskiego podkreślał, że Odra to ważna oś rozwoju społeczno-gospodarczego Polski Zachodniej. Odrzańska Droga Wodna to jeden z 4 najważniejszych priorytetów województw zachodniej Polski, które przedłożone zostaną w Ministerstwie Rozwoju Regionalnego. Aktualnie flagowym projektem realizowanym w Lubuskiem jest „Odra dla turystów 2014”, który zdążył już zdobyć uznanie w kraju. Dyrektor Nowicki poinformował również o przygotowanym w ubiegłym roku przez Komisję Europejską



projekcie pakietu rozporządzeń na lata 2014-2020, gdzie wśród priorytetów tematycznych znajdują się dwa, z których można starać się o środki na kompleksową rewitalizację Odrzańskiej Drogi Wodnej.

O aktualnych działaniach na rzece mówił Andrzej Kreft, dyrektor Regionalnego Zarządu Gospodarki Wodnej w Szczecinie. Wyjaśniał, dlaczego powódź z 2010 roku miała tak katastrofalne skutki i co należy zrobić, aby w przyszłości uniknąć podobnych zdarzeń. Podkreślał również, że zarówno po polskiej, jak i niemieckiej stronie są już wypracowane wspólne projekty, które czekają teraz na podpisanie przez oba kraje umowy międzynarodowej.

Podsumowująca konferencję Helena Hatka podkreśliła, że najważniejszą sprawą jest zakończenie polsko-niemieckich negocjacji w sprawie Odry, które pozwoliłyby przekuć plany w realne działania. Na poziomie regionalnym przygotowane są uzgodnienia i rozwiązania, które możnaby od dziś realizować. Wydaje się, że jeszcze nigdy nie byliśmy tak blisko porozumienia w sprawie granicznej rzeki. Uczestnicy konferencji uzgodnili wspólnie, że w celu zintensyfikowania działań w tym kierunku w najbliższych dniach przygotowany zostanie wspólny polsko-niemiecki apel, który następnie trafi do odpowiednich ministerstw obu krajów.

Tomasz Molski

Wywiad z Stanisławem Gawłowskim, Sekretarzem Stanu w Ministerstwie Środowiska.



- **Panie Ministrze, od wielu lat mówi się o zagospodarowaniu Odry. Powstają kolejne programy, takie jak „Odra 2000”, „Odra 2006”, nie mniej na rzece wciąż niewiele się dzieje...**

- Nie do końca się z tym zgadzam. W minionych pięciu latach wydaliśmy na inwestycje na Odrze dziesiątki milionów złotych. Głównie na zabezpieczenia przeciwpowodziowe. Były one finansowane między innymi bezpośrednio z budżetu, przy użyciu środków wojewódzkich, bądź z puli w ramach przytoczonych przez Pana programów. Zgadzam się jednak, że w stosunku do potrzeb inwestycyjnych to absolutnie kropla w morzu.

- **Dlaczego więc działania posuwają się tak wolno?**

- Jeśli zaczynamy mówić o sprawach dotyczących inwestycji odrzańskich, to nie mówimy o inwestycjach które kosztują dziesiątki czy setki milionów złotych. Są to miliardy. Odra jest rzeką graniczną, dlatego aby cokolwiek zaplanować i zrealizować potrzeba jest współpracy ze stroną niemiecką. Trudno wydawać tak wielkie pieniądze bez uzgodnień. A działania wykonywane tylko na jednym brzegu rzeki nie mają sensu.

- **Tymczasem negocjacje trwają już blisko 10 lat.**

- Nie jest to nasza wina. Dziś w większości kwestii mamy jednolite stanowisko. Zwłaszcza w najważniejszej to znaczy w kwestii bezpieczeństwa. Przygotowane są zapisy mówiące o stałym utrzymaniu toru wodnego o głębokości 1,80 metra. Strona polska po swojej, a niemiecka po swojej ma utrzymywać i realizować inwestycje związane z rzeką. Wspólnie przygotowujemy koncepcję i dokumentację dotyczącą odbudowy ostróg i wszystkich urządzeń hydrotechnicznych. Mam nadzieję, że to już nie będzie budzić emocji.

- **Jak szybko mogą więc ruszyć prace?**

- Jestem optymistą, w najbliższym czasie liczę na realizację kilku działań. W trakcie opracowania jest wspólna polsko-niemiecka koncepcja utrzymania i modyfikacji zabudowy regulacyjnej granicznego odcinka Odry. Termin zakończenia prac to 2013 rok.

- **To tylko element, kiedy możemy liczyć, na to, że Odra rzeczywiście będzie miała 1,80 głębokości?**

- Wszystkie prace regulacyjne powinny być zakończone do roku 2028. Następna perspektywa unijna powinna pozwolić nam na ukończenie prac związanych zapewnieniem 1,80 metra głębokości, a więc do roku 2022. Wtedy możemy mówić, że mamy w Polsce pierwszą praktycznie w całości przygotowaną rzekę do tego żeby uprawiać żeglugę śródlądową.

- **Skąd na to wszystko wziąć pieniądze?**

- Zaskoczę Pana. Na dzień dzisiejszy jesteśmy lepiej przygotowani finansowo, niż formalno-prawnie.

- **Zapytam o kwestię nowelizacji prawa. Jakie przesłanki leżą u podstaw wprowadzenia nowej Ustawy Prawo wodne, która zacznie obowiązywać od stycznia 2014 roku?**

- Nowe przepisy mają uprościć zarządzanie zasobami, ale też jednoznacznie określić odpowiedzialność. Najważniejszą zmianą, jakiej chcemy dokonać, jest rozdzielenie kompetencji w zakresie zarządzania i planowania w gospodarce wodnej od utrzymania wód i majątku gospodarki wodnej wraz z realizacją inwestycji w obiekty hydrotechniczne. Propozycja jest taka, by znieść urząd Prezesa Krajowego Zarządu Gospodarki Wodnej oraz dyrektorów regionalnych zarządów gospodarki wodnej. Projekt przewiduje też likwidację ośmiu urzędów żeglugi śródlądowej. Tymczasem powołane zostałyby nowe dwie agencje: Zarząd Dorzecza Wisły i Zarząd Dorzecza Odry oraz sześć Urzędów Gospodarki Wodnej Regionów Wodnych. Ustawa rozdziela kompetencje administracji publicznej w zakresie inwestycji w gospodarce wodnej oraz utrzymania mienia Skarbu Państwa związanego z gospodarką wodną od funkcji administracyjnych i planistycznych. Urzędy będą odpowiedzialne za kwestie zarządzania i planowania. A zarządy dorzeczy będą odpowiedzialne za utrzymanie całej infrastruktury hydrotechnicznej na tzw „wodach rządowych”. „Wody rządowe” to przede wszystkim wody istotne dla kształtowania zasobów wodnych całego kraju oraz ochrony przeciwpow-

odziowej. To Wisła, Odra, rzeki graniczne, rzeki żeglowne (śródlądowe drogi wodne) - razem około 40 największych rzek polskich. Pozostałe wody będą stanowić „wody samorządowe” i zostaną przekazane w zarząd samorządom wojewódzkim. Te wody to rzeki i kanały o znaczeniu regionalnym i lokalnym. Za całość „wody rządowej” czy „samorządowej” będzie odpowiadał jeden podmiot. To znaczy, że marszałek albo zarząd dorzecza będzie odpowiedzialny zarówno za wodę w korycie, za teren międzywala i za wały przeciwpowodziowe. Taki podział wzmocni samorządy. Nowe Prawo wodne utrzyma obecne kompetencje samorządów województw w stosunku do wód wykorzystywanych w rolnictwie, służących polepszaniu zdolności produkcyjnej gleby. Samorząd gminny - w myśl nowych przepisów - zajmie się utrzymaniem urządzeń melioracyjnych. Gminy będą miały prawo do ustalania wysokości i egzekucji opłat uiszczanych przez właścicieli gruntów, na których są posadowione urządzenia melioracji szczegółowych oraz przez tych, którzy odnoszą z tego korzyści.

- **Czy zatem reforma polityki wodnej państwa wprowadzi nowe opłaty za korzystanie z wody przez przedsiębiorstwa?**

- Wprowadzimy obowiązkową odpłatność dla tych, którzy korzystają z wody, w tym dla elektrowni, przemysłu czy kopalni. Opłatami zostaną objęte elektrownie i przedsiębiorstwa, które korzystają m.in. z wód powierzchniowych. Pobierane obecnie składki na rzecz spółki wodnej zostaną zastąpione opłatą uiszczaną na rzecz budżetu gminy przez właścicieli gruntów, na których znajdują się tzw. urządzenia melioracji wodnych szczegółowych. W skali kraju przyniesie to rocznie kilkaset milionów złotych, co pozwoli na utrzymywanie infrastruktury i nowej administracji wodnej. Dla większości firm opłata nie powinna stanowić obciążenia.

- **Dziękuję za rozmowę.**

Rozmawiał Tomasz Molski.



Piotr Luczyński, zastępca Burmistrza Ślubice



Licznie zebranych gości powitał gospodarz, prezes ZIPH Jerzy Korolewicz



Marcin Jabłoński, Wojewoda Lubuski



Posel RP Ryszard Galla opowiada zebranyom o działalności Zespołu Parlamentarnego Przyjaciół Odry



Od lewej: Stanisław Gawłowski, Sekr. Stanu Ministerstwo Środowiska RP i Jerzy Korolewicz, Prezes ZIPH



Stanisław Gawłowski,
Sekretarz Stanu Ministerstwo Środowiska RP



O polsko-niemieckiej współpracy przygranicznej mówił dr Ulrich Müller, Prezydent IHK Ostbrandenburg



Konferencja zgromadziła liczną rzeszę polskich i niemieckich przedsiębiorców



dr Ulrich Müller, Prezydent IHK Ostbrandenburg



Helena Hatka, Senator RP



Henryk Maciej Woźniak



Druga część konferencji poświęcona była bezpieczeństwu przeciwpowodziowemu Odry



Ryszard Gała, Przewodniczący Zespołu Parlamentarnego Przyjaciół Odry w Sejmie RP



Od lewej Jerzy Korolewicz, prezes ZIPH, Grzegorz Załoga, Marcin Jabłoński, Wojewoda Lubuski

Powiedzieli podczas konferencji



Stanisław Gawłowski, Sekretarz Stanu w Ministerstwie Ochrony Środowiska

- Negocjacje w sprawie Odry trwają już blisko 10 lat. W tej chwili wydaje się, że uzgodniliśmy wszystko, co jest istotne i ważne. Czekamy na przysłowiowe postawienie kropki nad i przez stronę niemiecką. Wtedy będziemy mogli podpisać umowę, która pozwoli przejść z etapu koncepcyjnego do prac projektowych i realizację poszczególnych inwestycji związanych z rzeką Odrą. Głównie dotyczą one odbudowy ostróg oraz utrzymania toru wodnego na poziomie głębokości 1,80 czyli III klasy drogi wodnej.



Ryszard Galla, Przewodniczący Zespołu Parlamentarnego Przyjaciół Odry w Sejmie RP

- Zespół liczy aktualnie 27 parlamentarzystów. Łączy nas wszystkich ponadpartyjny cel: Odra. W 2012 rozmawiamy o działaniach zapisanych w programie „Odra 2006”, które w zasadzie na dziś miały być zakończone. Widzimy potrzebę zintegrowania sił w celu przyspieszenia tych działań. Szukamy wspólnych rozwiązań dla Odry, które mogłyby również w przyszłości być przykładem dla Wisły. Chcemy być motorem realizacji tych zadań, także w zakresie finansowym. Nasze inicjatywy obejmują zarówno zagadnienia przeciwpowodziowe, jak i gospodarcze i turystyczne. Chcemy współpracować z rządem i ministerstwem oraz z instytucjami odpowiedzialnymi za kwestię Odry i samorządami lokalnymi.



Helena Hatka, Senator RP

- Mam nadzieję, że nasze spotkanie pomoże rządowi w budowaniu wieloletniej strategii inwestowania w rzekę Odrę. Jestem głęboko przekonana, że Odra może być osią rozwoju dla zachodniej części Polski. W tej chwili rzeka jest zaniedbana i niedoinwestowana. W ciągu ostatnich 4 lat nie da się odrobić wieloletnich zaniechań. Nie mniej w przededniu nowej perspektywy budżetowej Unii Europejskiej musimy mieć strategię i być przygotowanymi na to, abyśmy - gdy przyjdą na ten cel pieniądze z Unii - położyli na stole dokumenty i powiedzieli: jesteśmy przygotowani.



Marcin Jabłoński, Wojewoda Lubuski

- Na Odrze mogą pojawić się bardzo duże pieniądze. Mam nadzieję, że zrealizowany zostanie m.in. projekt w Słubicach, który jest jednym z priorytetowych punktów programu Odra 2006. Inwestycja warta jest 160 milionów złotych. Przy okazji powstanie tutaj piękny bulwar. Oprócz podniesienia poziomu bezpieczeństwa stworzy to okazję do ożywienia ruchu turystycznego. Warto szukać argumentów uniwersalnych tak, aby łączyć kwestie bezpieczeństwa i gospodarki.



Piotr Łuczyński, Zastępca Burmistrza Słubic

- Odra to specyficzna rzeka ze względu na fakt, iż jest międzynarodowa. Chcemy, aby Słubice otworzyły się w stronę rzeki, tak jak było to kiedyś. Nie mniej, aby cokolwiek zaplanować, a następnie wykonać muszą nastąpić obopólne zsynchronizowane działania strony polskiej i niemieckiej. Trudno, żeby samorządy wzięły na siebie taką odpowiedzialność. Nie mamy do tego narzędzi ani możliwości. Muszą się tym zająć przede wszystkim rządy naszych państw.



Jerzy Korolewicz, Prezes Zachodniej Izby Przemysłowo-Handlowej

- Odra jest wielkim niespełnionym planem. Od wielu lat powstają kolejne programy dotyczące rewitalizacji tej drogi wodnej. Prawda jest jednak taka, że w Lubuskim niestety niewiele się na rzece dzieje. Jedyne realne prace to działania interwencyjne powodowane najczęściej post factum zdarzeniami powodziowymi. Jako ludziom gospodarki zależy nam, aby dyskutować o realnych możliwościach gospodarczego wykorzystania Odry.



Klaus Kröpelin, IHK Ostbrandenburg

- Z naszej perspektywy przyczyną przeciągających się prac nad opracowaniem projektu rewitalizacji rzeki Odry jest fakt, że zarówno strona polska, jak i niemiecka do tej pory nie są w stanie uzgodnić wspólnego porozumienia międzyrządowego w tej sprawie. Głównym powodem impasu jest różnica zdań polegająca na tym, iż strona niemiecka jest zwolennikiem zachowania Odry w stanie naturalnym, natomiast polskim władzom zależy na uregulowaniu i pogłębieniu Odry tak, aby spełniała warunki żeglowności przez niemal cały rok.

St a n o w i s k o uczestników konferencji „Nowa szansa dla Odry”

Collegium Polonicum w Słubicach, 19 października 2012r.

Zachodnia Izba Przemysłowo – Handlowa w Gorzowie Wielkopolskim, IHK Ostbrandenburg we Frankfurcie n. Odrą oraz Unia Izb Łąby/Odry apelują do rządów Polski i Niemiec o podjęcie działań w celu należytego wykorzystania potencjału rzeki Odry. Wzywamy do niezwłocznego przystąpienia do jej modernizacji, która ma na celu zwiększenie bezpieczeństwa i możliwości wykorzystania Odry zarówno w sferze gospodarczej jak i turystycznej.

Odra od wieków pełniła bardzo istotną rolę w dziejach Europy Środkowej. Rzeka jest arterią komunikacyjną, łączącą ze sobą liczne okręgi przemysłowe i krainy leżące na terytoriach trzech państw: Zagłębie Ostrawsko - Karwińskie, Zagłębie Górnośląskie, Dolny Śląsk, Łużyce, Ziemia Lubuska, Brandenburgia i Pomorze Zachodnie. Odra jako droga wodna łączy dorzecza Europy Zachodniej z dorzeczami Europy Wschodniej. Jako rzeka międzynarodowa jest ważnym szlakiem komunikacyjnym, transportowym oraz osią rozwoju gospodarczego. Po wstąpieniu Polski do Unii szlak żeglugowy Odry został włączony do wielkiego systemu dróg wodnych krajów Unii Europejskiej. Koniecznym jest jednak wykonanie niezbędnych prac inwestycyjnych usprawniających żeglugę na całej Odrzańskiej Drodze Wodnej, m.in. ujednoczenie parametrów żeglugowych w obrębie całego systemu oraz przeprowadzenie niezbędnych inwestycji mających na celu zwiększenie bezpieczeństwa przeciwpowodziowego. Odra pełni także ważną funkcję turystyczno-rekreacyjną.

Inwestycje w zagospodarowanie rzeki pod względem turystycznym i rekreacyjnym zgodnie z wymogami ochrony środowiska mogą sprawić, że stanie się ona atrakcją turystyczną nie tylko dla mieszkańców Nadodrza, ale również pozostałych regionów Europy.

Apelujemy o:

- 1) Jak najszybsze podpisanie umowy międzynarodowej pomiędzy Polską a Niemcami, która pozwoli na opracowanie wspólnych koncepcji i harmonogramów zagospodarowania Odry, a w dalszej kolejności na rozpoczęcie niezbędnych inwestycji z udziałem środków Unii Europejskiej z budżetu 2014-2020 r.
- 2) Przystąpienie do kompleksowej modernizacji Odrzańskiej Drogi Wodnej. ODW jest ważnym elementem europejskiej sieci dróg wodnych śródlądowych. Modernizacja to nie tylko wymagania wynikające z potrzeb transportowych. To także istotne znaczenie dla zwiększenia bezpieczeństwa przeciwpowodziowego, zapewnienia stabilnych stosunków wodnych w dorzeczu oraz wykorzystania rzeki, jako źródła energii odnawialnej. Modernizacja Odry oznacza wzrost znaczenia regionów nadodrzańskich w wymianie gospodarczej oraz ich pełną integrację z systemem europejskich dróg wodnych. Włączenie Odrzańskiej Drogi Wodnej w jeden spójny żeglugowy system transportowy Europy przyniesie wiele korzyści dla krajów Unii Europejskiej, przede wszystkim umożliwi transport towarów i osób w sposób tani i bezpieczny. Ze względu na to, że Odra jest rzeką międzynarodową, łączącą ze sobą trzy państwa, wszelkie działania w zakresie jej modernizacji powinny być podejmowane zgodnie ze wspólnie wypracowaną polityką.
- 3) Zapewnienie bezpieczeństwa przeciwpowodziowego w dolinie rzeki Odry, na co składa się: dobry stan wałów przeciwpowodziowych, zmniejszenie szorstkości w międzywalu, zachowanie odpowiednich głębokości dla łodofamaczy. Specyfiką zagrożeń powodziowych występujących na terenie województwa jest ich różnorodny charakter. Wezbrania na głównych rzekach województwa kształtowane są w decydującym stopniu poza jego granicami, co wynika z relacji przestrzennych ich zlewni do granic województwa oraz zasadniczo niskich opadów na terenie zlewni lokalnych.

Rozwój ekonomiczny na rzece Odrze jest niezwykle istotny. Jak pokazuje praktyka, tam gdzie żegluga śródlądowa jest oferowana jako alternatywna droga transportu, widoczny jest spadek cen przewozów transportem kolejowym i samochodowym. Daje to korzyści przedsiębiorcom, chroni miejsca pracy w regionie i wzmacnia konkurencyjność danego obszaru gospodarczego.

Współczesna Odra ma wielką szansę stać się w nieodległej przyszłości ważną drogą komunikacyjną, naturalną drogą wodną, rzeką dobrze wykorzystaną gospodarczo i turystycznie.

Jerzy Korolewicz
Prezes ZIPH/
Organizator konferencji



Projekt współfinansowany ze środków Europejskiego Funduszu Rozwoju Regionalnego w ramach Programu Operacyjnego Współpracy Transgranicznej Polska (Województwo Lubuskie) - Brandenburgia 2007-2013.

Fundusz Małych Projektów i Projekty Sieciowe Euroregionu Pro Europa Viadrina oraz z budżetu państwa.

"Pokonać granice poprzez wspólne inwestowanie w przyszłość"

"Grenzen überwinden durch gemeinsame Investition in die Zukunft"

Zdrowy konserwatyzm



Wywiad z Ryszardem Lorkiem,
Wiceprezesem Zarządu
SGB Banku S.A.

- Bank SGB był postrzegany jako bank dla rolników, rozszerzyliście swoją ofertę i staliście się atrakcyjni również dla przedsiębiorców spoza tego sektora? Co oferujecie firmom?

- Spółdzielcza Grupa Bankowa, zrzeszająca ponad 200 banków spółdzielczych, to duża instytucja finansowa, która oddaje do dyspozycji swoich klientów 1,8 tysięcy placówek, z górą 3 tysiące bankomatów i co najważniejsze – ponad 12 tysięcy pracowników. Naturalnie także wszystkie najważniejsze usługi oraz produkty finansowe: karty płatnicze i kredytowe, bankowość elektroniczną, kredyty, lokaty, ubezpieczenia. Instytucja, która potrafi myśleć perspektywicznie. W ostatnim czasie znacząco unowocześniliśmy naszą ofertę dla młodych ludzi, którzy dopiero wkraczają w dorosłe życie i mają wobec banków bardzo konkretne oczekiwania. Z analizy tych oczekiwań powstał pakiet Start, czyli konto młodzieżowe z atrakcyjną kartą bezstykową PayPass i dostępem do wielu produktów oszczędnościowych i kredytowych, Ale oferta SGB jest atrakcyjna dla wszystkich grup klientów. Banki Spółdzielcze od lat są mocno zakorzenione w lokalnych społecznościach i cieszą się opinią partnera solidnego, dobrze rozumiejącego potrzeby i aspiracje zarówno klientów indywidualnych, jak i przedsiębiorców. Partnera potrafiącego dobrze zdefiniować i zaspokoić potrzeby finansowe swoich klientów. Ekspercka wiedza naszych pracowników, która obejmuje także znajomość lokalnego rynku, pozwala na dobrą, profesjonalną współpracę z klientami. Dzięki temu nawiązujemy długoterminową współpracę z naszymi klientami – bardzo często towarzyszymy przedsiębiorcom w ich rozwoju, ekspansji na nowe rynki, co oczywiście daje nam ogromną satysfakcję, ale jest również wyzwaniem do ciągłego doskonalenia naszej propozycji produktowej. Dlatego też

nasza oferta obejmuje nie tylko standardowe kredyty inwestycyjne i obrotowe, finansowanie współpracy międzynarodowej, ale także wyspecjalizowane usługi leasingowe, coraz powszechniejszy faktoring oraz – przy współpracy z Concordią – ubezpieczenia gospodarcze.

- Jak chcecie konkurować z innymi bankami?

- Niewątpliwie naszym atutem jest dystrybucja produktów, dających klientowi możliwość skorzystania z dofinansowania. Do tej rodziny produktów należą chociażby kredyty technologiczne czy też proekologiczne.

Zaletą banków spółdzielczych jest również zdrowy konserwatyzm, dzięki któremu ustrzeżliśmy współpracujące z nami przedsiębiorstwa przed ryzykownymi instrumentami, na przykład opcjami walutowymi, które stały się zmorą firm w pierwszej odstonie kryzysu gospodarczego w latach 2008-2010. Zdrowy, ostrożny konserwatyzm banków spółdzielczych przejawia się także w przewidywalności naszej oferty, bo w przeciwieństwie do konkurentów modyfikujemy wprawdzie nasze usługi i produkty, stale unowocześniamy naszą ofertę, ale nie dokonujemy nieustannych, zależnych od koniunktury, rewolucji w naszej polityce wobec podmiotów gospodarczych.

- Jak Pan ocenia sytuację SGB w czasach kryzysu?

- Nie zaprzestaliśmy kredytowania małych i średnich przedsiębiorstw, a także firm rodzinnych w czasie poprzedniego kryzysu na światowych rynkach finansowych i nie zamierzamy czynić tego również teraz, gdy w Polsce widoczne są pierwsze symptomy spowolnienia. Banki spółdzielcze bowiem, dzięki dobrej znajomości lokalnych rynków i operujących na nich firm, w zdecydowanie mniejszym stopniu muszą się

obawiać nietrafionych inwestycji. Dobra znajomość partnerów biznesowych zawsze stanowiła w bankowości podstawę sukcesu.

- Czy firmy rodzinne to segment, którym jesteście zainteresowani, czy chcecie konkurować z ofertami innych banków skierowanych właśnie do takich mikro i małych przedsiębiorców?

- Naszymi partnerami są zarówno wspomniane już duże przedsiębiorstwa, jak i małe firmy rodzinne. Specjalizujemy się w ich pełnej obsłudze, a naszym ogromnym – docenianym zarówno przez klientów indywidualnych, jak i przez przedsiębiorców – atutem jest dobra sieć placówek, zlokalizowanych nie tylko w dużych miastach, ale także w mniejszych miejscowościach. Banki z szyldem SGB są zlokalizowane w ponad 2 tysiącach miejscowości. Zapewnia to wszystkim klientom, w tym także przedsiębiorcom, nieskrępowany dostęp do naszych usług i możliwość stałego kontaktu z doradcami z banków spółdzielczych zrzeszonych w Spółdzielczej Grupie Bankowej.

- W jakim kierunku będzie się rozwijało SGB?

Działamy w oparciu o wypróbowany w europejskiej bankowości spółdzielczej model współdziałania. Nasz klient obsługiwany jest przez bank spółdzielczy ze swojego terenu, wspierany przez bank zrzeszający i związane z nim podmioty, np. w przypadku potrzeby skorzystania z większego finansowania czy też produktów specjalistycznych. Dzięki takiej, spółdzielczej współpracy, z powodzeniem obsługujemy także większe podmioty, a banki spółdzielcze mają w swojej ofercie zaawansowane, często dedykowane rozwiązania finansowe. Naszym niewątpliwym atutem jest także współodpowiedzialność za lokalną społeczność. Banki spółdzielcze działają w Polsce od 160 lat i w tym okresie inicjowały oraz wspierały wiele działań na rzecz mieszkańców. Będziemy kontynuować ten sposób działania, bo naszą filozofią jest wrażliwość na potrzeby lokalnych społeczności. Stąd bliska, trwająca od wielu lat, współpraca z samorządami lokalnymi oraz organizacjami obywatelskimi. Bardzo cenimy sobie naszą tradycyjną współpracę z uczniami i nauczycielami polskich szkół. Zawsze byliśmy aktywni we wspieraniu działań znanego wszystkim programowi SKO w setkach szkół w całej Polsce. Ta część naszej działalności daje nam ogromną satysfakcję i jest dobrą inwestycją w przyszłość.

- Dziękujemy.

Rozmawiali:

Jarosław Libelt i Tomasz Molski

Podwójne spotkanie z Aniołami Biznesu

W dniach 20-21 listopada w Nowym Kisielinie k. Zielonej Góry odbędzie się dwudniowa konferencja na temat zewnętrznych źródeł finansowania przedsięwzięć biznesowych. Jej organizatorem są Fundacja Instytut Nauk Ekonomicznych i Społecznych z Warszawy wraz z partnerami regionalnymi, Agencją Rozwoju Regionalnego S.A. w Zielonej Górze oraz Zachodnią Izłą Przemysłowo – Handlową w Gorzowie Wielkopolskim.

Pierwszy dzień obrad skierowany jest przede wszystkim do studentów i absolwentów uczelni wyższych, zamierzających stawiać w niedługim czasie pierwsze kroki w biznesie. Organizatorzy zaprezentują m.in. procedury pozyskiwania kapitału na rozwój pomysłów i przedsięwzięć biznesowych oraz możliwości i współpracy w ramach Ponadregionalnej Sieci Aniołów Biznesu – Innowacja. Doświadczeni inwestorzy opowiedzą kim jest Anioł Biznesu i w jakie przedsięwzięcia najczęściej inwestuje oraz jak wygląda droga od stworzenia pomysłu biznesowego do utworzenia przedsiębiorstwa. O swoich doświadczeniach w pozyskaniu kapitału i rozwijaniu biznesu opowiedzą z kolei młodzi przedsiębiorcy, którzy już w ten sposób swoje firmy otworzyli.

Drugi dzień konferencji poświęcony zo-

stanie zagadnieniom finansowania zewnętrznego o charakterze udziałowym. Eksperti omówią m.in. rynek sieci inwestorów prywatnych w Polsce, jego rozwój i dalsze perspektywy. Opowiedzą jak „krok po kroku” rozwijać firmę, wykorzystując do tego celu środki pozyskane od inwestora indywidualnego i czego oprócz kapitału można oczekiwać od inwestorów. Powiedzą również, jak planować sprzedaż firmy, kiedy to zrobić i w jaki sposób, aby było to najbardziej opłacalne dla właściciela. W ramach panelu dyskusyjnego zastanowią się natomiast jakie warunki trzeba spełnić aby dobry pomysł na biznes przekuć w sukces.

Lubuskie jest jednym z czterech regionów, na terenie których działa Ponadregionalna Sieć Aniołów Biznesu Innowacja. Oprócz naszego województwa są to: dol-

nośląskie, mazowieckie i podlaskie. PSAB-I ma z jednej strony pozyskiwać inwestorów gotowych dofinansować wybrane przez siebie przedsięwzięcia, a z drugiej wyszukiwać pomysłodawców. Największe szanse na znalezienie anioła biznesu mają projekty opierające się o innowacje technologiczne. Jak podkreśla koordynator sieci w Lubuskim Sergiusz Boryślawski, tak naprawdę jednak zgłosić do sieci może się każdy, kto ma ciekawy pomysł na biznes. Obsługą sieci w Lubuskim zajmują się Agencja Rozwoju Regionalnego S.A. w Zielonej Górze oraz Zachodnia Izba Przemysłowo-Handlowa w Gorzowie Wlkp. i tam też mogą zgłaszać się osoby zainteresowane pozyskaniem wsparcia na swoje pomysły. Szczegółowe informacje o konferencji można znaleźć na stronach internetowych region.zgora.pl oraz ziph.pl.

Michał Rzepecki



KONCERT SYLWESTROWY
Z BOGUSŁAWEM MORKĄ I JEGO GOŚCIMI
"W sylwestrową noc dookoła świata"
31 grudnia 2012, godzina 18:00

Wystąpią:
Bogusław Morka / tenor
Ewelina Hańska / sopran
Jan Zakrzewski / tenor
Andrzej Zborowski / prowadzenie
Orkiestra Filharmonii Gorzowskiej
Krzysztof Świtalski / dyrygent

W programie koncertu znajdują się najbardziej znane przeboje świata kina i estrady
„Graj piękny Cyganie”, „Besame mucho”, „El Condor Pasa”
„Volare”, „Ciao Bambina”, „La Paloma”, „Amor”, „E Viva Espagna”
„Dalilah”, „La Vie n Rose”, „Kalinka”, „Brasil”, „New York”
„Acropolis adieu”, „Oczy czarne”, „Doktor Żywago”
oraz wiażanki hiszpańskie i włoskie.

Bilety: 100 zł
Kasa biletowa czynna: wtorek-piątek, 12:00-17:00
oraz godzinę przed koncertem
T: +48 95 73 92 708, 712
więcej informacji: www.filharmoniagorzowska.pl

FILHARMONIA GORZOWSKA

gorzów

Mecenas Filharmonii Gorzowskiej

Stabilna struktura gospodarcza

8 listopada Kostrzyńsko- Słubicka Specjalna Strefa Ekonomiczna świętowała swoje 15-lecie działalności. Strefa została ustanowiona w 1997 roku. Obecnie funkcjonuje w trzech województwach: lubuskim, wielkopolskim i zachodniopomorskim, posiada 32 podstrefy oraz jest uznawana za jedną z najlepszych specjalnych stref ekonomicznych w kraju. Jubileuszowe uroczystości odbyły się w Zamku Joannitów w Łagowie.

Od 1997 roku obszar inwestycyjny był wielokrotnie zmieniany i obecnie obejmuje powierzchnię 1454 ha położonych na terenach takich miast jak: Białogard, Gorzów Wielkopolski, Gubin, Kostrzyn nad Odrą, Nowa Sól, Poznań, Zielona Góra oraz gmin: Barlinek, Buk, Bytom Odrzański, Chodzież, Czerwieńsk, Dobiegniew, Goleniów, Gryfino, Gubin, Karlino, Kożuchów, Krobia, Lubsko, Międzyrzecz, Nowy Tomyśl, Police, Przemęt, Rzepin, Skwierzyna, Słubice, Stęszew, Sulęcín, Swarzędz i Zielona Góra.

Pierwszym Prezesem Strefy został Jerzy Korolewicz. Przez 15 lat KSSSE wydała 217 zezwoleń na działalność gospodarczą, a firmy działające na jej terenach zainwestowały ponad 4,5 mld zł, tworząc jednocześnie 20 tys. miejsc pracy. W efekcie obszar, na którym dawniej praktycznie nie istniał przemysł, dziś jest rozwinięty i zaawansowany technologicznie, a dzięki konsekwencji i zaangażowaniu K-S SSE permanentnie powstają w jej strukturach kolejne zakłady produkcyjne.

W czwartek 8 listopada do Zamku Joannitów w Łagowie przybyła liczna grupa ludzi, która od samego początku powstania Kostrzyńsko-Słubickiej Specjalnej Strefy Ekonomicznej jest z nią nieustannie związana. Wspólne świętowanie rozpoczęło się od prezentacji filmu opisującego historię działalności K-SSSE przez ostatnie 15 lat. Następnie przybyłych gości przywitał Prezes Kostrzyńsko-Słubicka Specjalna Strefa Ekonomiczna Artur Malec. Ministerstwo Gospodarki reprezentował Dariusz Bogdan – wiceminister oraz Podsekretarz Stanu w Ministerstwie Gospodarki. Powitalne przemówienie wygłosił również Jerzy Korolewicz prezes Zachodniej Izby Przemysłowo-Handlowej. Wspólne święto było też okazją do wyróżnienia firm, które utworzyły największą liczbę nowopowstałych miejsc



Przybyłych gości przywitał Prezes KSSSE S.A.

pracy, wyróżnienia otrzymały: Volkswagen Poznań Sp. z o.o., TPV Displays Polska Sp. z o.o., Faurecia Gorzów Sp. z o.o., Phoenix Contact Wielkopolska Sp. z o.o. oraz Teleskop Sp. z o.o.. Natomiast wyróżnienia za przeprowadzenie największych inwestycji przyznano: Barlinkowi Inwestycje Sp.zo.o., ICT Poland Sp.zo.o., Homanit Polska Sp. z o.o. i Spółka Sp. K., Faurecia Gorzów Sp. z o.o. i Volkswagenowi Poznań Sp. o.o. Wśród firm, które najdłużej działają w Kostrzyńsko-Słubickiej Specjalnej Strefy Ekonomicznej odznaczono: Podravkę Polska Sp. z o.o. – zezwolenie nr 1, ICT Poland Sp. z o.o. – zezwolenie nr 2 oraz Könecke Sp. z o.o – zezwolenie nr 9.

Podczas uroczystości wręczono również indywidualne wyróżnienie za zasługi dla województwa lubuskiego pani Jolancie Fedak oraz trzem firmom: Podravka Polska Sp. z o.o., ICT Poland Sp. z o.o. i K-S SSE S.A..

Władze K-S SSE w tym dniu dokonały także odznaczeń „Zasłużony dla K-S SSE S.A.”. W gronie udekorowanych znalazły się następujące osoby: Bogdan Bakalarz – Burmistrz Lubuska, Bartłomiej Bartczak – Burmistrz Gubina, Ryszard Bodziacki – były Bur-

mistrz Słubic, Tomasz Ciszewicz – Burmistrz Słubic, Krzysztof Dołganow – 3. prezes zarządu K-S SSE S.A., Roman Dzduduch – wiceprezes zarządu K-S SSE S.A. od 15 lat, Zbigniew Faliński – 2. prezes zarządu K-S SSE S.A., Krzysztof Giniewski – były wiceprezes zarządu K-S SSE S.A., Marcin Jabłoński – Wojewoda Lubuski, Tadeusz Jędrzejczak – Prezydent Gorzowa Wlkp., Jerzy Korolewicz – 1. prezes zarządu K-S SSE S.A., Józef Kruczkowski – Starosta Gorzowski, Andrzej Kunt – Burmistrz Kostrzyna nad Odrą, Henryk Piłat – Burmistrz Gryfina, Jacek Sauter – Burmistrz Bytomia Odrzańskiego, Wadim Tyszkiewicz – Prezydent Nowej Soli oraz Andrzej Wojciechowski – były Burmistrz Goleniowa.

Jubileusz Kostrzyńsko-Słubickiej Specjalnej Strefy Ekonomicznej okazał się świętem całego województwa lubuskiego. Zapoczątkowana w Kostrzynie i Słubicach idea gospodarcza sprawiła, że nasz region przekształcił się w stabilną strukturę gospodarczą, która skutecznie przyciąga nowych inwestorów.

Maciej Borowski

Paszport do eksportu po zmianach

W ramach Programu Operacyjnego Innowacyjna Gospodarka już od 2009 roku istnieje możliwość korzystania z dofinansowania projektów w ramach Działania 6.1 „Paszport do eksportu”. W trakcie wielu naborów wniosków o dofinansowanie zostały doprecyzowane warunki realizacji i rozliczania projektów.

Ostatnimi zmianami jakie zostały wprowadzone w systemie wdrażania Działania 6.1 są:

- Odejście od dwuetapowego charakteru działania – zamiast konieczności realizacji projektów w ramach 2 etapów, tj. I etapu dotyczącego przygotowania Planu rozwoju eksportu (PRE) oraz II etapu dotyczącego wdrożenia PRE, Wnioskodawca od razu może aplikować o wdrożenie PRE, do wniosku o dofinansowanie dołączając aktualny Plan rozwoju eksportu;
- W przypadku pozytywnej oceny wniosku (w tym dołączonego PRE) i zawarcia umowy o dofinansowanie, koszt opracowania PRE przez firmę doradczą będzie mógł zostać w części zrefundowany;

Dzięki ww. zmianom przedsiębiorcy re-



alizujący projekty w ramach Działania 6.1 mogą szybciej ponosić wydatki związane z wdrożeniem PRE, mają możliwość szybkiego uczestnictwa w imprezach targowo-

-wystawienniczych, czy misjach gospodarczych. Dotychczasowi Beneficjenci etapu I Działania, którzy posiadają zatwierdzone PRE w dalszym ciągu mogą ubiegać się



LFPK

**Prowadzisz firmę
i ubiegasz się o kredyt lub pożyczkę?
LFPK oferuje
skuteczne i tanie zabezpieczenie.**

Oferujemy poręczenia:

- dla firm z województwa lubuskiego
- do 60 % kapitału kredytu/ pożyczki
- na okres do 60 miesięcy
- do kredytów i pożyczek oferowanych

w 21 bankach i 2 funduszach pożyczkowych

WWW.LFPK.PL

Lubuski Fundusz Poręczeń Kredytowych Sp. z o.o.
ul. Kupiecka 32B 65-058 Zielona Góra, tel. 068 323 96 00, fax 068 323 13 52, e-mail: lfpk@lfpk.pl

o wsparcie wyłącznie na jego wdrożenie. Ważną informacją jest to, iż nie wpływają one na wysokość i intensywność udzielanego wsparcia.

Przedstawione zmiany zostały wprowadzone wraz z wejściem w życie Rozporządzenia Ministra Rozwoju Regionalnego z dnia 2 kwietnia 2012 r. w sprawie udzielania przez Polską Agencję Rozwoju Przedsiębiorczości pomocy finansowej w ramach POIG 2007-2012.

Powyższe zmiany zostały omówione w sposób szczegółowy na spotkaniach informacyjnych organizowanych przez Agencję Rozwoju Regionalnego S.A w Zielonej Górze, Polską Agencję Przedsiębiorczości i Sieć Punktów Informacyjnych o Funduszach Europejskich w województwie lubuskim. Spotkania odbyły się w październiku br. w Słubicach, Żarach, Zielonej Górze i w Gorzowie Wlkp., tak aby przedsiębiorcy z całego województwa lubuskiego mogli uzyskać interesujące ich informacje dotyczące właśnie Działania 6.1.

Ważnymi zmianami są również zmiany dotyczące etapu rozliczania projektów realizowanych w ramach Działania 6.1, w tym zmiany dotyczące obligatoryjnych załączników do wniosku o płatność.

Beneficjenci rozliczający projekty realizowane w ramach rund konkursowych do 2011 r. włącznie, do każdego wniosku o płatność pośrednią i końcową są zobowiązani do załączania wielu dokumentów potwierdzających poniesione wydatki związane z realizacją projektu.

Natomiast Beneficjenci rozliczający projekty realizowane w ramach rund konkursowych ogłaszanych w 2012 r. komplet obligatoryjnych dokumentów, załączają tylko do pierwszego wniosku o płatność rozliczającego wydatki poniesione na realizację projektu. Dodatkowo tacy Beneficjenci zobowiązani są załączyć zaktualizowany harmonogram płatności lub informację o braku zmian. Natomiast do drugiego i kolejnych wniosków o płatność rozliczających wydatki poniesione na realizację projektu Beneficjenci zobowiązani są dołączyć jedynie:



1. zestawienie dokumentów księgowych potwierdzających poniesione wydatki, zgodne ze wzorem opublikowanym na stronie PARP wraz z oświadczeniem Beneficjenta, iż informacje przedłożone w zestawieniu są zgodne ze stanem faktycznym,
2. zaktualizowany Harmonogram płatności lub informację o braku zmian w Harmonogramie płatności,
3. kopie protokołów odbioru dokumentujących wykonanie usług lub inne dokumenty potwierdzające zgodność realizacji projektu - w przypadku rozliczania we wniosku o płatność wydatków wskazanych w Harmonogramie rzeczowo-finansowym, ponoszonych na podstawie faktur zaliczkowych wystawianych przez wykonawców.

Po wejściu w życie znowelizowanej ustawy o PARP, Beneficjenci mają obowiązek do każdego wniosku o płatność składać oświadczenie odnośnie wydatków nim objętych. Obowiązek złożenia oświadczenia jest uzasadniony uprawnieniem PARP do żądania wszelkich dokumentów i wyjaśnień związanych z realizowanym projektem. Złożone oświadczenia pozwolą uniknąć finansowania wydatków poniesionych

przez Beneficjenta w sposób niezgodny z aktualnym brzmieniem ustawy o PARP. Szczegóły dotyczące wyżej przedstawionych zmian omawiane były na spotkaniu zorganizowanym dla Beneficjentów Działania 6.1 POIG również w październiku br., w siedzibie Agencji Rozwoju Regionalnego S.A w Zielonej Górze. Takie spotkania dotyczące warunków realizacji i rozliczania projektów w ramach Programu Operacyjnego Innowacyjna Gospodarka Działanie 6.1 a także dotyczących innych Działań organizowane są cyklicznie i cieszą się dużym zainteresowaniem, ponieważ dotyczące one praktycznego aspektu rozliczania projektów.

Dla wszystkich tych, którzy rozpoczynają działalność eksportową lub są potencjalnymi eksporterami i są zainteresowani uzyskaniem dofinansowania, planowane jest ogłoszenie konkursu na działanie 6.1 w pierwszym półroczu 2013 roku.

Marta Rosiak
Konsultant PK ARR S.A.
w Zielonej Górze



Opłaty półkowe

W ostatnich kilkunastu lat polski rynek sprzedaży detalicznej uległ radykalnemu przeobrażeniu. Niegdyś decydującą rolę w dotarciu do klienta końcowego posiadali mali, ewentualnie średni przedsiębiorcy. Obecnie rynek został zdominowany przez sklepy o dużych powierzchniach sprzedaży (super i hipermarkety oraz dyskonty), należące do wielkich, zwłaszcza międzynarodowych sieci handlowych, zorganizowanych w struktury korporacyjne.

W konsekwencji przeobrażeniu uległa relacja pomiędzy dostawcą a sprzedawcą, w której to podmiotem zdecydowanie silniejszym stał się ten drugi. Brak danego produktu w ofercie wielkich sieci handlowych stał się bowiem niemal równoznaczny z jego brakiem na rynku w ogóle.

Przewaga biznesowa sieci handlowych nad dostawcami doprowadziła do sytuacji, w której za samo wprowadzenie produktu do sprzedaży sieci handlowe zaczęły pobierać od dostawców dodatkowe opłaty, którym w doktrynie prawniczej nadano nazwę „opłat półkowych”. W celu zamaskowania ich charakteru sieci handlowe używają (w umowach lub na fakturach) wiele różnych określeń, z których jedynie przykładowo przytoczyć można następujące: bonus bezwarunkowy lub warunkowy, rabat potransakcyjny, opłata z tytułu optymalizacji zamówień i dostaw, opłata logistyczna, rabat potransakcyjny z tytułu marketingu, opłata za usługi promocyjne i reklamowe, bonus asortymentowy, koszty karty lojalnościowej, opust promocyjny, opłata z tytułu otwarcia nowego super lub hipermarketu, opłata za usługi marketingowe, opust wyprzedażowy, wyrównanie kontraktu handlowego czy też opust z tytułu obsługi merchandisingowej.

Niezależnie od zastosowanego nazewnictwa, istotą „opłat półkowych” jest pobieranie innych niż marża handlowa opłat za przyjęcie towaru do sprzedaży. Przez dłuższy czas problematyka dopuszczalności pobierania tego rodzaju dodatkowego wynagrodzenia, w praktyce zwiększająca

przystępującą sprzedawcy marżę, była przedmiotem sporu w piśmiennictwie prawniczym i ekonomicznym. Wszelkie wątpliwości w tej materii zostały rozwiązane w wyniku nowelizacji ustawy z dnia 16 kwietnia 1993 r. o zwalczaniu nieuczciwej konkurencji, która weszła w życie w dniu 10 listopada 2002 r. Nowela wprowadziła do ustawy nowy rodzaj czynu nieuczciwej konkurencji – utrudnianie innym przedsiębiorcom dostępu do rynku przez pobieranie innych niż marża handlowa opłat za przyjęcie towaru do sprzedaży, a więc właśnie tzw. „opłat półkowych”. Z prawnego punktu widzenia stało się więc oczywistym, iż pobieranie „opłat półkowych” przez sieci handlowe jest bezprawne i stanowi czyn nieuczciwej konkurencji.

Nowa regulacja prawna wprowadzona do ustawy o zwalczaniu nieuczciwej konkurencji stała się podstawą wielu sporów sądowych, prowadzonych przez sądy powszechne w całej Polsce. Obecnie już za ugruntowaną można uznać linię orzecznictwa - potwierdzoną stanowiskiem Sądu Najwyższego zajętym w wielu orzeczeniach - iż dostawca, który ze względu na swoją słabą pozycję negocjacyjną był zobowiązany do uiszczenia „opłat półkowych” na rzecz sieci handlowych, jest uprawniony do dochodzenia ich zwrotu za okres ostatnich 3 lat.



Dostawca dochodząc zwrotu bezprawnie pobranych „opłat półkowych” musi jednak wykazać szereg istotnych okoliczności, do których należy udowodnienie wysokości zapłaconych „opłat półkowych”, brak konkretnego ekwiwalentu dla takiej zapłaty ze strony sieci handlowej oraz rzeczywiste i jednostronne narzucenie obowiązku uiszczenia takich opłat przez sieć handlową.

Sytuacja dowodowa dostawcy ułatwiona jest jednak dzięki istnieniu regulacji prawnej art. 14 ust. 1 pkt 4 ustawy o zwalczaniu nieuczciwej konkurencji. Zgodnie bowiem ze stanowiskiem Sądu Najwyższego, z powyższego przepisu wynika domniemanie, że opłata inna niż marża stanowi czyn nieuczciwej konkurencji. W efekcie to sama sieć handlowa musi wykazać, że dodatkowa opłata pobrana została za konkretne, realne i wykonane usługi, a więc, że nie stanowi ona tzw. „opłaty półkowej”.

Marek Górecki
advokat i doradca podatkowy

Zdaniem eksperta

Coaching jako narzędzie doskonalenia i rozwoju w biznesie

Coaching to w Polsce dość nowa dziedzina, zyskująca jednak coraz większe znaczenie, głównie ze względu na wysoką skuteczność. Mocą coachingu jest silne ukierunkowanie na cel i jego realizację, co przekłada się na wyraźne efekty biznesowe. Z coachingu korzystają nie tylko liderzy w biznesie, ale i w polityce, sporcie czy show biznesie. Plotka głosi, iż z coachingu korzystały tak znane osoby, jak Margaret Thatcher, Andre Agassi czy Bill Clinton.

Skąd się wziął coaching?

Samo słowo „coach” w dosłownym tłumaczeniu oznacza trenera. I tak naprawdę coaching ma swój rzeczywisty początek w sporcie, choć wielu odnosi jego źródła jeszcze do czasów starożytnych, gdzie już Sokrates głosił motto, które jest myślą przewodnią coachingu: „Nikogo niczego nie nauczę – mogę jedynie sprawić, by myślał”.

To jednak trenerzy sportowi zauważyli, że największym rywalem zawodnika jest jego psychika, a nie ciało lub przeciwnik. Do powstania i rozwoju coachingu stosowanego obecnie, jako procesu zmiany i rozwoju osobistego przyczyniło się wiele różnych dziedzin psychologii nurtu humanistycznego, łącznie z NLP (neurolingwistyczne programowanie). Coaching łączy w sobie wiele odkryć i technik z dziedzin ukierunkowanych na rozwój i wzmacnianie człowieka.

Coaching najlepszy dla kadry zarządzającej

W Wielkiej Brytanii z coachingu korzysta ok. 75% firm, w Polsce szacuje się, iż tylko ok. 15%, przy czym obserwuje się tendencję wyraźnie zwyżkową. Według raportu „Rynek usług coachingowych w Polsce” z 2007 roku przygotowanego przez firmę House of Skills, coachingiem obejmowani są głównie pracownicy Top Managementu (53%), kadry zarządzającej wyższego szczebla (33%) oraz pracownicy średniego szczebla zarządzania (26%). Ponadto firmy w Polsce pragną wprowadzać coaching również dla pracowników

działów sprzedaży (36%). Głównym deklarowanym celem stosowania coachingu jest rozwój umiejętności przywódczych oraz zwiększenie samodzielności osób na stanowiskach menadżerskich.

Korzyści coachingu, czyli po co coaching?

Korzyści coachingu i jego skuteczność były przedmiotem wielu analiz na świecie. Wyniki badań jednoznacznie wskazują na wysoką skuteczność coachingu jako metody poprawy, rozwoju i zmiany. Wg badania ICF z 2009 przeprowadzonego przez PricewaterhouseCoopers, w którym udział wzięło 2 165 osób z 64 krajów, osoby korzystające z coachingu zadeklarowały pozytywny wpływ coachingu w następujących obszarach:

- pewność siebie, poczucie wartości - 80%
- relacje interpersonalne - 73%
- umiejętności komunikacyjne - 72%
- umiejętności interpersonalne - 71%
- efektywność pracy - 70%
- równowaga pomiędzy życiem zawodowym i osobistym - 67%
- zdrowie - 63%
- rozwój kariery zawodowej - 62%
- zarządzanie samym sobą - 61%
- zarządzanie firmą - 61%
- zarządzanie czasem - 57%
- efektywność zespołu - 51%
- kultura organizacyjna – 38%

Ponadto w badaniu prawie 96% klientów podało, iż skorzystałoby ponownie z coachingu ze względu na jego skuteczność.

Coaching jako metoda, czyli na czym to polega?

Coaching to proces indywidualnych sesji, trwający pomiędzy 4 a 6 miesięcy. Na początku każdej sesji jasno definiowany jest jej cel. Celem może być rozwinięcie określonych umiejętności (np. lepszej organizacji czasu), wprowadzanie zmian w firmie, zmiana strategii lub po prostu dylemat, czy realizować pewne działania. W trakcie sesji coach zadaje pytania, które pomagają klientowi lepiej zrozumieć własne emocje, myśli i często ograniczenia, dostrzec własne zasoby i różne perspektywy, jak również zrozumieć zachowania innych ludzi. W konsekwencji pozwala to na wypracowanie nowych opcji i możliwości działania oraz wybór najlepszych z nich.

Rozwój coachingu w Polsce

Ze względu na naturalne zjawisko przejmowania trendów, które przychodzą do Polski z państw o wyższym stopniu rozwoju gospodarczego, wysoką skuteczność i stosunkowo niewielkie koszty, coaching będzie coraz bardziej popularną formą rozwoju w wielu organizacjach. Firmy potrafią już optymalizować i maksymalizować wskaźniki finansowe i techniczne, ale największy niewykorzystany potencjał tkwi w dalszym ciągu w ludziach, również w kadrze menadżerskiej i właścicielskiej.

Edyta Hubska
Business Coach (ICF)



COACHING

WIZJA • ROZWÓJ • SUKCES

dla biznesu

„Najlepszą radę, jaką dostałem rozpoczynając pracę w zarządzie GOOGLE, było: **znajdź sobie osobistego coacha**”

Eric Schmidt, Chief Executive Officer firmy GOOGLE

Zapraszam na stronę internetową: www.eh-coaching.pl

Efekty, jakie możesz osiągnąć:

- ✓ Dokonasz satysfakcjonujących zmian w swojej firmie
- ✓ Zwiększysz kreatywność i zaangażowanie pracowników
- ✓ Podniesiesz na wyższy poziom umiejętności kadry kierowniczej
- ✓ Zwiększysz swój potencjał i skuteczność
- ✓ Znajdziesz czas na rzeczy ważne, ustalisz swoje priorytety
- ✓ Poczujesz spokój wynikający ze świadomości tego, co i jak chcesz osiągnąć

Edyta Hubska Tel.: +48 788 621 778

Biuro czynne
od poniedziałku do piątku
w godzinach 7.30-15.30.

Dyrektor Izby

Stanisław Owczarek
tel. (95)-73-90-311, fax. (95)-73-90-310
kom. 602 771 656
e-mail: s.owczarek@ziph.pl

Sekretariat

Agnieszka Stechnij
tel. (95)-73-90-311, fax. (95)-73-90-310
e-mail: sekretariat@ziph.pl

Dział Marketingu

Tomasz Molski
tel. (95) 73-90-312, fax. (95)-73-90-310
kom. 696-007-665
e-mail: t.molski@ziph.pl

Dział Finansowo-Kadrowy

Anna Nowak
tel. (95) 73-90-313, fax. (95)-73-90-310
e-mail: a.nowak@ziph.pl

Dział Ubezpieczeń

Marzena Młynarczyk
Tel/fax. (95) 73-90-310
e-mail: m.mlynarczyk@ziph.pl

Oddział w Zielonej Górze

ul. Bohaterów Westerplatte 23,
65-078 Zielona Góra

Wiceprezes ZIPH

Krzysztof Romankiewicz

Sekretariat

Justyna Twardowska
Tel/Fax + (68) 324 14 70
e-mail: biurozgora@ziph.pl



Podyskutuj
z nami na
Facebooku

www.facebook.com/
ZachodniaIzba

Strona www: ziph.pl

NOWI CZŁONKOWIE ZIPH



EH-COACHING Edyta Hubska

EH - Coaching oferuje usługi coachingu biznesowego dla kadry menadżerskiej i właścicielskiej. Coaching biznesowy to proces indywidualnych sesji ukierunkowanych na realizację celów związanych z rozwojem firmy oraz doskonaleniem umiejętności przywódczych.

Kontakt:

ul. Jabłoniowa 33, Kłodawa / Gorzów Wlkp.
Telefon: +48 788 621 778
E-mail: edyta.hubska@eh-coaching.pl
www: eh-coaching.pl



Drukarnia Wielkoformatowa Prosper Maciej Czerniawski

Największa firma reklamowa w Województwie Lubuskim. Firma posiada drukarnię wielkoformatową, studio filmowe oraz agencję kreatywną. Zajmuje się również tworzeniem stron internetowych. Do grona jej klientów należą firmy z Polski, Niemiec, Danii, Szwecji i Holandii.

Kontakt:

ul. Walczaka 110, 66-400 Gorzów Wlkp.
Telefon: +48 (95) 735 33 33
E-mail: kontakt@prosper24.pl
www: prosper24.pl



Studio Bozon Sp. z o.o.

Studio BOZON specjalizuje się w kreacji kompleksowej identyfikacji wizualnej przy udziale najnowszych technologii multimedialnych. Zespół tworzą artyści sztuki komputerowej, absolwenci kierunków artystycznych, graficznych i malarskich oraz wysokiej klasy programiści.

Kontakt:

ul.22 Lipca 20c/9, 67-120 Koźuchów
Telefon: 692 489 404
E-mail: studio@bozon.pl., www: bozon.pl



Przedsiębiorstwo Produkcyjno - Handlowo - Usługowe "HARPIS" Piotr Skubel

Firma istnieje od 1996 roku. Jej podstawowym profilem działalności jest produkcja żeliwnych lamp ulicznych, parkowych i ogrodowych. PPHU HARPIS TO również producent żeliwnej infrastruktury miejskiej, takiej jak: ławki, osłony wokół drzew, słupki drogowe, łańcuch żeliwne itp. Zakład produkcyjny mieści się Krośnie Odrzańskim.

Kontakt:

ul. Leona Wyczółkowskiego 107, 65-140
Zielona Góra
Telefon: 601 562 442
E-mail: biuro@harpis.pl
www: harpis.pl



ELUXO Ewelina Grzesińska

Salon Ekskluzywnych Alkoholii ELUXO to przede wszystkim wyselekcjonowane oraz jakościowe alkohole mocne, szampany i wina. Salon wyróżnia się na tle innych sklepów, nie tylko asortymentem lecz także oryginalnym wystrojem. ELUXO świadczy również kompleksową usługę w zakresie zapatrywania firm w upominki z dostawą na terenie całej Polski.

Kontakt:

ul. Mickiewicza 12, 65-053 Zielona Góra
Telefon: +48 792 170 866
E-mail: biuro@eluxo.pl, www: eluxo.pl

Bama Polska Sp. z o.o.

Kontakt:

ul. Kasprzaka 6a, Gorzów Wielkopolski
Telefon: +48 (95) 721 91 00
E-mail: bama@bama.com.pl

FKK Finanse Kadry Szkolenia Agnieszka Śmieńska

ul. Kazimierza Wielkiego 61 lok. 107,
66-400 Gorzów Wlkp., tel. 600 467 569

I Ty możesz być *szybki*

Przekonaj się

Polecam
Bartek Zmarzlik

Szybki
kredyt
dla firm

Do walki o zwycięstwa potrzebuję aż 7 motocykli. Defekty silników to norma, dlatego ciągle inwestuję w „park maszynowy”. Gdy brakuje gotówki, sięgam po kredyt **szybka inwestycja** w GBS Banku.

Starty w Polsce, Danii i Szwecji to ciągle podróżowanie i życie na walizkach. Gdy spiętrzą się wydatki, korzystam z **szybkiej linii kredytowej** w rachunku bieżącym.

Współpracuję z najlepszymi... i zwyciężam.

GBS Bank

Dołącz do znajomych



GBS Bank
Oficjalny Partner
KS Stal Gorzów





Villa Plena w Ośnie Lubuskim

to:

Komfortowy hotel
w niepowtarzalnym,
naturalnym
otoczeniu

Restauracja słynąca
z wykwintnych
popisów
sztuki kulinarnej

Idealne miejsce
do spotkań
biznesowych
i konferencji



24 listopada 2012 r.
zapraszamy na IMPREZĘ ANDRZEJKOWĄ
Rezerwacja : 95 757 74 19

Więcej na:

www.villaplenu.pl